



T.C. ÇEVRE, ŞEHİRCİLİK VE
İKLİM DEĞİŞİKLİĞİ BAKANLIĞI

2024 - 2028

STRATEJİK PLAN



Tapu ve Kadastro
Genel Müdürlüğü



Tapu ve Kadastro
Genel Mdrlg

2024 - 2028

STRATEJİK

PLAN



Tapu ve Kadastro

Genel Mdrlg





Tapu ve Kadastro

Genel Mdrlg





A. Bakan Sunuşu

Bugün iki asra yakın geçmişi ve biriktirmiş olduğu tecrübesiyle ülkemizin en köklü kurumlarından olan Tapu ve Kadastro Genel Müdürlüğümüz; taşınmazlara ilişkin mülkiyet bilgilerini devlet güvencesi altında muhafaza etme, güncelleme, taşınmazlara yönelik politikalar belirleme ve yönetme konularında çok yakın geçmişte pek çok öncü ve önemli projeyi hayata geçirerek örnek bir kurum olduğunu ortaya koymuştur.

Devlet-vatandaş ilişkisi en yoğun olan kurumların içerisinde olan, son yıllarda yapılan yatırımlarla bilgi teknolojilerini en iyi kullanan kurumlardan biri haline getirdiğimiz Genel Müdürlüğümüz web-tapu vb. 46 ayrı dijital proje ile birlikte kalite yönetim sistemini de tüm birimlerine entegre ederek gayrimenkul sektörünün tüm paydaşlarına en iyi şekilde hizmet sunmakta ve ülkenin gelişimine katkı sağlamaktadır.

Dijital hava kameraları ile şehircilik çalışmaları için ortofoto görüntüler ve haritalar üretilmektedir. Üretilen bu haritalarla Coğrafi Bilgi Sistemleri, Kentsel Dönüşüm, Afet Yönetimi ve Kent Bilgi Sistemleri gibi yüzlerce proje desteklenmektedir.

Yurt dışında bulunan Türk vatandaşları ile yabancı uyruklu gerçek ve tüzel kişilerin ülkemizde bulunan taşınmazlarına ilişkin tapu ve kadastro işlemlerini buldukları ülkede yapabilmelerini sağlamak amacıyla ilk olarak Berlin Büyükelçiliğimizde Tapu Temsilciliği açılmıştır. Genel Müdürlüğümüz yakın bir zamanda yurtdışı temsilcilik sayılarını arttırmak suretiyle, yurt dışında yaşayan vatandaşlarımıza tapu ve kadastro hizmetlerini en hızlı ve en kolay şekilde sunacaktır.

Türkiye'de bulunan taşınmazlara ilişkin arşiv kayıtlarının yanı sıra, Osmanlı Devletinin hakimiyet kurduğu topraklar üzerinde kurulmuş, aralarında Filistin'in de bulunduğu Orta Doğudan Balkanlara 26 ayrı ülkenin kayıtlarını muhafaza eden zengin arşivimiz ile milletlerarası bir değere sahip çıkmaktadır.

Genel Müdürlüğümüz, toplumumuzun ve tüm paydaşlarımızın mülkiyete yönelik geleceğe ilişkin beklentilerini en üst düzeyde karşılamak amacıyla 2024-2028 Stratejik Planını hazırlamıştır.

Bu planın hazırlık aşamalarında emeği geçen tüm mesai arkadaşlarıma teşekkür ediyor; Genel Müdürlüğümüzün 2024-2028 Stratejik Planının ülkemize ve Genel Müdürlüğümüze hayırlı olmasını diliyorum.

Mehmet ÖZHASEKİ

Çevre, Şehircilik ve İklim Değişikliği Bakanı



B. Üst Yönetici Sunuşu

Kıymetli çalışanlarımızın emekleriyle iki asra yakın bir zamandır mülkiyetin güvencesi olmuş, vatandaşlarımızın "tapu gibi sağlam" iltifatına mazhar olmuş olan Tapu ve Kadastro Genel Müdürlüğümüz 19 bine yakın personeli, 23 Bölge Müdürlüğü, 973 Tapu Müdürlüğü, 81 Kadastro Müdürlüğü ile ülkemizin tüm il ve ilçelerinde yılda 16 milyona yakın işlem hacmi ile yaklaşık 30 milyonun üzerinde insanımıza doğrudan veya dolaylı olarak etkin ve kaliteli hizmet vermektedir.

Bilgi teknolojilerini en iyi kullanan, e-devlet ödülüne sahip Genel Müdürlüğümüz, "Web Tapu, Tapu Takas, e-Haciz, e-Terkin, e-Tebliğat, e-Tahsilat, Parsel Sorgulama, e-Randevu, Mimari Projelerin Elektronik Ortamda Sunulması, 3 Boyutlu Kadastro" gibi projelerle gayrimenkul sektörünün paydaşlarına en iyi şekilde hizmet sunmak için altyapısını geliştirmeye devam etmektedir.

Tapu işlemlerinin daha güvenli bir şekilde yapılması ve sahteciliğin önlenmesi amacıyla "Elektronik Kimlik Doğrulama Sistemi" geliştirilmiştir. Sistem sayesinde vatandaşlarımız tapu müdürlüklerine geldiğinde parmak izini cihaza okutmakta, kimlik bilgileri ile parmak izi karşılaştırılıp kimliklerin doğruluğu daha hızlı ve daha güvenilir bir şekilde teyit edilmektedir.

Tapu işlem süreçlerinin kişi ve mekana bağlı olmadan hızlı bir şekilde yerine getirilmesi amacıyla Türkiye Tapu uygulamasını en kısa zamanda sisteme dahil etmek için çalışmaktayız.

Günümüzde kamusal alanda iş yapma biçimleri içerisinde yerleşen yapay zeka, bazı birimlerimizde pilot olarak uygulanmaya başlanmıştır. Uygulamanın yaygınlaştırılması ile işlemlerin en kısa zamanda bitirilmesi, iş yükünün azaltılması, vatandaş ve çalışan memnuniyetinin artırılması hedeflenmektedir.

Gerçekleştirilen tapu işlemleri sonrası düzenlenen karekodlu tapu senedi uygulaması ile vatandaşlarımızın taşınmazlarına ait mülkiyet ve konum bilgisine ulaşabilmesi sağlanmaktadır.

Stratejik bir e-devlet projesi olan TAKBİS (Tapu ve Kadastro Bilgi Sistemi), kurumumuzda yıllardır uygulanmaktadır. Elektronik ortama alınan gayrimenkullere ilişkin veriler 1.600'ün üzerinde kamu kurum ve kuruluşu, belediye, meslek odası, birlik ve bankalar ile Kişisel Verilerin Korunması Kanunu kapsamında online olarak paylaşılmakta ve ilgili mevzuat çerçevesinde kurumların katma değerli veri üretimlerine katkı sağlanmaktadır.

İlk tesis kadastro çalışmalarının bitirilmesi ile birlikte, geçmiş yıllarda yapılan mülkiyet belirlemelerini günümüz teknolojisine uygun hale getirmek için yoğun çaba harcamaktayız. İnsanlar artık iki boyutlu mülkiyet bilgisinden ziyade üç boyutlu mülkiyet bilgisine ihtiyaç duymakta, gelişen teknoloji insanları buna zorlamaktadır. 3 Boyutlu Kadastro Projesi ile vatandaşlarımız satın alacağı konutlarla ilgili daha fazla görsel bilgiye sahip olabilecektir.

Emlak piyasasında son dönemde ortaya çıkan spekülatif amaçlı fiyat artışlarının önlenmesi, vergi kaybının ortadan kaldırılması, şeffaflığın sağlanabilmesi için toplu değerlendirme yöntemiyle Değer Bilgi Merkezinin kurulmasına yönelik çalışmalar devam etmektedir.

Genel Müdürlüğümüz; hızlı, kaliteli ve güvenilir hizmet sunan, saydam, hesap verebilir, sektöründe lider bir kurum olarak hizmetlerine devam edebilmek amacıyla 2024–2028 Stratejik Planını hazırlamıştır. Stratejik planımız beş yılda yapmayı hedeflediğimiz projelerin ve hayata geçirmeyi planladığımız temel faaliyetlerin yol haritası olacaktır.

Güçlü bir katılımçılık, araştırma ve analiz sürecinin sonunda hazırlanan Stratejik Planımıza yoğun ve titiz çalışmalarıyla katkıda bulunan Stratejik Plan Çalışma Ekibine, dış paydaşlarımıza ve özellikle hazırlık sürecinin tüm aşamalarında büyük gayret ve özveri gösteren tüm personelimize teşekkür eder, 2024-2028 Stratejik Planımızın ülkemize ve Genel Müdürlüğümüze hayırlı olmasını dilerim.

Mehmet Zeki ADLI

Tapu ve Kadastro Genel Müdür V.

İçindekiler

- **A. BAKAN SUNUŞU 9**
- **B. ÜST YÖNETİCİ SUNUŞU 11**
- **C. TEMEL PERFORMANS GÖSTERGELERİ 17**
- **D. STRATEJİK PLAN HAZIRLIK SÜRECİ 18**
- **E. DURUM ANALİZİ 22**
 - 1. KURUMSAL TARİHÇE 22
 - 2. UYGULANMAKTA OLAN STRATEJİK PLANIN DEĞERLENDİRİLMESİ 22
 - 3. MEVZUAT ANALİZİ 24
 - 4. ÜST POLİTİKA BELGELERİ ANALİZİ 29
 - 5. PROGRAM/ALT PROGRAM ANALİZİ 30
 - 6. FAALİYET ALANLARI İLE ÜRÜN VE HİZMETLER 32
 - 7. PAYDAŞ ANALİZİ 33
 - a. Paydaşların Tespiti ve Önceliklendirilmesi 33
 - b. Paydaşların Değerlendirilmesi 43
 - c. Paydaş Görüşlerinin Alınması ve Değerlendirilmesi 43
 - 8. KURULUŞ İÇİ ANALİZ 44
 - a. İnsan Kaynakları Yetkinlik Analizi 44
 - b. Kurum Kültürü Analizi 48
 - c. Fiziksel Kaynak Analizi 49
 - d. Teknoloji ve Bilişim Altyapısı Analizi 50
 - a. Mali Kaynak Analizi 51
 - 9. POLİTİK, EKONOMİK, SOSYAL, TEKNOLOJİK, YASAL VE ÇEVRESEL (PESTLE) ANALİZİ 52
 - 10. GÜÇLÜ VE ZAYIF YÖNLER İLE FIRSATLAR VE TEHDİTLER (GZFT) 56
 - 11. TESPİTLER VE İHTİYAÇLAR TABLOSU 61
- **F. GELECEĞE BAKIŞ 72**
 - 1. MİSYON 72
 - 2. VİZYON 72
 - 3. TEMEL DEĞERLER 72
- **G. STRATEJİ GELİŞTİRME 73**
 - 1. AMAÇLAR VE HEDEF KARTLARI 73
 - 2. HEDEF RİSKLERİ VE KONTROL FAALİYETLERİ 104
 - 3. MALİYETLEDİRME 108
- **H. İZLEME VE DEĞERLENDİRME 112**
- **İ. STRATEJİ GELİŞTİRME KURULU 113**
- **J. STRATEJİK PLANLAMA EKİBİ 114**



► TABLOLAR

Tablo 1:	Temel Performans Göstergeleri Tablosu	17
Tablo 2:	Mevzuat Analizi Tablosu	24
Tablo 3:	Üst Politika Belgeleri Analizi	29
Tablo 4:	Program/Alt Program Analiz Tablosu	30
Tablo 5:	TKGM'nin Faaliyet, Ürün ve Hizmetleri	32
Tablo 6:	Paydaşların Önceliklendirilmesi Tablosu	34
Tablo 7:	Paydaş-Ürün/Hizmet Matrisi	36
Tablo 8:	2019-2023 Çalışanların Birimlere Göre Dağılımı	46
Tablo 9:	Yıllar İtibariyle Unvanlara Göre Çalışan Sayısı	47
Tablo 10:	Çalışanların Cinsiyete Göre Dağılımı	47
Tablo 11:	Çalışanların Yaş Grupları ve Teşkilat Bazında Dağılımı	47
Tablo 12:	Çalışanların Teşkilat Bazında Öğrenim Durumu	48
Tablo 13:	Fiziki Kaynak Analiz Tablosu-Araç	49
Tablo 14:	Fiziki Kaynak Analiz Tablosu – Bina ve Diğer Varlıklar	49
Tablo 15:	2024-2028 Bütçe Tahminleri	51
Tablo 16:	PESTLE Analizi	52
Tablo 17:	GZFT Analizi Tablosu	56
Tablo 18:	Tespit ve İhtiyaçlar Tablosu	61
Tablo 19:	Hedeflerden Sorumlu Harcama Birimleri	77
Tablo 20:	Hedef Kartları	80
Tablo 21:	Hedef Riskleri ve Kontrol Faaliyetleri	104
Tablo 22:	Tahmini Maliyetler	108

► ŞEKİLLER

Şekil 1:	TKGM Teşkilat Şeması	45
----------	----------------------	----

Bir Bakışta Stratejik Plan



- **Etik Değerlere Bağlı, Tarafsız ve Şeffaf**
TKGM yasalara uygun, şeffaf ve doğrulukla hareket eder; vatandaşlara karşı dürüstlük ve hesap verilebilirlik anlayışını temel alır.
- **Geçmişinden Güç Alan, Köklü, Saygın ve Güvenilir**
TKGM vatandaş ihtiyaçları ve mahremiyetine önem verir, onların gözünde güvenilirliktir. Bu bakımdan sektörde saygın bir yer tutar.
- **Kaynak Kullanımında Etkin ve Verimli**
TKGM kaynaklarını etkili, ekonomik ve verimli şekilde kullanır. Tüm hizmetlerinde doğru yürütülen süreçleri ve başarılı sonuçları hedefler.
- **Bilim ve Teknolojiyi İlke Edinen**
TKGM akla, bilime ve teknolojiye dayalı yöntemlerle çalışır.
- **Kararlı, Gelişime ve Sürekli İyileştirmeye Açık**
TKGM'de faaliyet ve süreçler etkin yöntemlerle analiz edilip değerlendirilerek gerekli iyileştirmeler yapılır.
- **Stratejik Bakış Açısına Sahip**
TKGM geleceğe yönelik öngörülebilir gelişme, risk ve stratejilerini belirleyerek gerekli adımları atar.
- **Erişilebilir**
TKGM ihtiyaçları karşılama yönünde kolaylıkla ulaşılabilir modern hizmet sunumuna uygun kaliteli hizmetler sunar.



- **Amaç 1:** Çok Boyutlu Kadastro Sistemine Geçmek.
 - Hedef 1.1:** 3 boyutlu şehir modelleri ile kadastro altlıklarının entegrasyonu sağlanarak alt-yapı ve deniz kadastroğunu içeren çok boyutlu kadastro sistemi kurulacaktır.
 - Hedef 1.2:** Tüm Türkiye’de tek koordinat sistemine geçilerek kesin sayısal veriye ulaşılabilecektir.
 - Hedef 1.3:** Orman alanları ile ilgili kadastral çalışmalar tamamlanacaktır.
 - Hedef 1.4:** Kadastro yapılmamış alanların/birimlerin kadastro çalışmaları tamamlanacaktır.
 - Hedef 1.5:** MEGSİS iyileştirilerek kadastro arşiv verileri taranacak ve aktarılacaktır.

- **Amaç 2:** Türkiye Taşınmaz Değer Haritalarını Oluşturmak.
 - Hedef 2.1:** TKGM bilgi sistemlerine entegre taşınmaz değer bilgi merkezi kurulacaktır.
 - Hedef 2.2:** Türkiye için uygun toplu değerlendirme modeli belirlenecektir.

- **Amaç 3:** “Türkiye Tapu” Sistemini Geliştirerek Elektronik Sicile Geçmek.
 - Hedef 3.1:** Tapu işlem belgeleri elektronik ortama aktarılarak Türkiye Tapu Sistemi geliştirilecektir.
 - Hedef 3.2:** Tapu ve Kadastro Bilgi Sisteminde (TAKBİS) eksik olan T.C. kimlik numaralarından tespit edilmesi mümkün olanlar tamamlanacaktır.

- **Amaç 4:** 3 Boyutlu Şehir Modelleri ve Kadastro Altlıklarını Oluşturmak.
 - Hedef 4.1:** 3B şehir modelleri ve/veya ortofoto harita üretimi amaçlı havadan görüntü alımı yapılacaktır.
 - Hedef 4.2:** 3B şehir ve bina modeli üretilecektir.

- **Amaç 5:** Hizmet Sunumunda Kurumsal Kapasiteyi Güçlendirmek.
 - Hedef 5.1:** Hukuki ve tarihsel değeri olan arşiv belgeleri, sağlıklı bir şekilde korunarak, gelecek nesillere aktarılacaktır.
 - Hedef 5.2:** İnsan kaynağının verimliliği ve niteliğinin artırılması için eğitim faaliyetleri gerçekleştirilecektir.
 - Hedef 5.3:** Uluslararası alanda kurumun etkinliği ve bilinirliği artırılacaktır.
 - Hedef 5.4:** Fiziki hizmet alanları geliştirilecek ve hizmetlerin bilinirliği artırılacaktır.

C. Temel Performans Göstergeleri

Tapu ve Kadastro Genel Müdürlüğünün faaliyet alanına ilişkin olarak üst politika belgelerinde yer alan görevlere atfen ve üst yönetim tarafından kritik bulunan performans göstergeleri "Temel Performans Göstergeleri" olarak tanımlanmış olup, aşağıdaki tabloda yer almaktadır;

Tablo 1: Temel Performans Göstergeleri Tablosu

No.	Başlangıç Değeri (2024)	Temel Performans Göstergeleri	Hedeflenen Değeri (2028)
1	0	PG1.1.1: 3B şehir modelleri ile kadastro verilerinin ve ilgili kurum verilerinin entegrasyonu sağlanan parsel sayısı (parsel)	5.000.000
2	0	PG1.1.2: Yeni yapılacak binalar için 3B sayısal yapı modeli üretimi ile entegrasyonu sağlanan bina sayısı (bina sayısı)	120.000
3	0	PG1.1.3: Altyapı ve deniz kadastroya yönelik pilot uygulamalar yaparak çok boyutlu kadastroya yönelik uygulama raporunun hazırlanma oranı (yüzde)	100%
4	21.000.000	PG1.2.1: Güncellenen parsel sayısı (adet)	6.000.000
5	0	PG1.2.2: İyileştirilen, dönüştürülen parsel sayısı (adet)	2.500.000
6	0	PG1.3.1: Orman Kanununun 2/B maddesi uyarınca orman dışına çıkarılacak alan miktarı (hektar)	100.000
7	51.570	PG1.4.1: Tesis kadastro yapılacak birim sayısı (adet)	50
8	1.750.000	PG1.4.2: Tespiti yapılan tescilsiz alan miktarı (hektar)	600.000
9	0	PG2.1.1: Taşınmaz Değer Bilgi Merkezinin kurulma oranı (yüzde)	100%
10	0	PG2.2.1: Otomatik değerlendirme modelinin belirlenme oranı (yüzde)	100%
11	84.000.000	PG3.1.1: Elektronik ortama aktarılan belge sayısı (adet)	198.000.000
12	50.000	PG4.1.1: Görüntü alımı yapılan alan miktarı (km ²)	40.000
13	0	PG4.2.1: 3B şehir modeli üretimi yapılan il (merkez ilçeler) ve ilçe sayısı (adet)	1.000
14	0	PG4.2.2: 3B bina modeli üretimi yapılan il (merkez ilçeler) ve ilçe sayısı (adet)	1.000

D. Stratejik Plan Hazırlık Süreci

Tapu ve Kadastro Genel Müdürlüğü (TKGM) 2024-2028 Stratejik Planı; 5 yıllık süreçte Genel Müdürlüğün orta ve uzun vadeli amaçlarını, temel ilke ve politikalarını, hedef ve önceliklerini, performans ölçütlerini ve bunlara ulaşmak için izlenecek yöntemler ile kaynak dağılımlarını içerecek biçimde hazırlanmış olup, merkez ve taşra teşkilatlarını kapsamaktadır.

TKGM 2024-2028 Stratejik Planı; araştırma, planlama, koruma, tanıtma, erişim ve katılımı güçlendirme, iş birliklerini sağlama ve sosyo-ekonomik kalkınmaya katkıda bulunmaya yönelik ana çerçeveyi belirleyerek kurumun tapu ve kadastro alanlarındaki öncü rolünü pekiştirmeyi amaçlamaktadır.

Genel Müdürlüğümüzün 2024-2028 dönemini kapsayan stratejik plan çalışmaları; 02.12.2022 tarih ve 2022/9 sayılı Genelge ile merkez ve taşra birimlerine duyurularak başlatılmıştır. Stratejik plan hazırlık programı ve sürece yönelik tüm çalışmalar "5018 Sayılı Kamu Mali Yönetimi ve Kontrol Kanunu", "Kamu İdarelerinde Hazırlanacak Stratejik Planlar ve Performans Programları ile Faaliyet Raporlarına İlişkin Usul ve Esaslar Hakkında Yönetmelik" ve "Kamu İdareleri İçin Stratejik Planlama Kılavuzunda (3.1 sürüm)" ortaya konulan süreç ve model önerilerine uygun olarak yürütülmüştür.

Stratejik plan çalışmalarının sevk ve idaresini yürütmek üzere, Genel Müdür başkanlığında, Genel Müdür Yardımcıları ve Daire başkanlarından müteşekkil "Strateji Geliştirme Kurulu" ve Genel Müdür Yardımcısı Başkanlığında, harcama birimlerinden görevlendirilen üyelerle "Stratejik Planlama Ekibi" oluşturulmuştur. Strateji Geliştirme Daire Başkanlığı (SGDB) koordinatörlüğünde yürütülen stratejik planlama sürecinin etkin ve verimli bir şekilde sürdürülmesi amacıyla Genel Müdürlük birimlerinin katkı ve katılımı sağlanmıştır.

Stratejik planlama süreci organizasyon yapısı içerisinde yer alan Strateji Geliştirme Kurulu ve Stratejik Planlama Ekibi üyeleri stratejik yönetim süreci ve planlama konusunda bilgilendirilmiş, farkındalık oluşturulmaya çalışılmıştır.

TKGM'nin geleceğine ilişkin yol haritasının belirlenmesinden önce, ilk adım olarak durum analizi; (kurumsal tarihçe, mevcut stratejik planın değerlendirilmesi, mevzuat analizi, üst politika belgeleri analizi, program – alt program analizi, kuruluş içi analiz (teşkilat ve organizasyon yapısı, insan kaynakları, kurum kültürü, fiziki kaynaklar, teknoloji ve bilişim altyapısı ve mali kaynaklar), paydaş analizi (iç ve dış paydaş analizleri), faaliyet/ürün-hizmet analizi, GZFT ve PESTLE analizi) çalışmaları yürütülmüştür. Durum analizi sonuçları dikkate alınarak tespit ve ihtiyaçlar belirlenmiştir.

Durum analizi çalışmalarıyla ortaya konulan çıktılar esas alınarak Strateji Geliştirme Kurulu toplantısında misyon, vizyon, temel değerler ile taslak amaçlar belirlenmiştir. Harcama birimleri tarafından amaçlara yönelik hedefler, performans göstergeleri, stratejiler, hedef riskleri, tespitler, ihtiyaçlar, maliyetler belirlenmiştir. Sürecin tamamında katılımcılığın en üst seviyede gerçekleşmesine özen gösterilmiş, yapılan çalışmalara tüm birimler katkı ve katılım sağlamıştır.

Yürütülen çalışmalar sonucunda hazırlanan "TKGM 2024-2028 Stratejik Plan Taslağı" değerlendirilmek üzere Cumhurbaşkanlığı Strateji ve Bütçe Başkanlığına sunulmuş, alınan değerlendirme raporu doğrultusunda plana nihai şekli verilmiştir.



138.42

1.11

6.41



Tapu ve Kadastro

Genel Müdürlüğü



STRATEJİK PLAN
2024 - 2028

01

Durum Analizi

E. Durum Analizi

KURUMSAL TARİHÇE

Ülkemizde ilk tapu teşkilatı 21 Mayıs 1847 tarihinde Defterhane-i Amire Kalemi adıyla kurulmuş ve cumhuriyete kadar çeşitli isimler altında görevini sürdürmüştür.

Tesis edilen ilk kayıtlar tamamen mülkiyete ve tapu işlemlerine yönelik olmuş ve bu dönemlerde hiçbir harita ve kadastro çalışması yapılamamıştır.

Cumhuriyetin kurulmasından sonra bağımsız bir tapu teşkilatının oluşturulması konusu; özel bir dal olması, bu hususta özel bir deneyim gerektirmesi ve kapsamının genişliği sebepleriyle önem kazanmıştır.

Bunun üzerine 1924 yılında Tapu Umum Müdürlüğü Teşkilatı kurulmuştur. Bu teşkilat bünyesine 1925 yılında 658 sayılı Kanunla kadastro birimi ilave edilmiştir. Tapu ve Kadastro Genel Müdürlüğü'nün bugünkü yapısı ve hedefleri 29 Mayıs 1936 tarih ve 2997 sayılı Kanunla belirlenerek Maliye Bakanlığına bağlanmıştır. Daha sonra, 7 Temmuz 1939 tarihinde Adalet Bakanlığına bağlanmış ve nihayet taşıdığı önem ve bağımsızlığı göz önüne alınarak 10 Ağustos 1951 tarihinde Başbakanlığa, 22 Kasım 2002 tarihinde Bayındırlık ve İskân Bakanlığına, 25 Kasım 2010 tarihinde ise Çevre ve Şehircilik Bakanlığına bağlanmıştır.

Teşkilat; Bakanlıklara Bağlı, İlgili, İlişkili Kurum ve Kuruluşlar ile Diğer Kurum ve Kuruluşların Teşkilatı Hakkında 4 sayılı Cumhurbaşkanlığı Kararnamesi ile de bugünkü statüsüne kavuşmuş olup, Çevre, Şehircilik ve İklim Değişikliği Bakanlığı bağlı kuruluşu olarak görev yapmaktadır.

UYGULANMAKTA OLAN STRATEJİK PLANIN DEĞERLENDİRİLMESİ

TKGM 2019-2023 Stratejik Planı paydaşların talepleri de dikkate alınarak katılımcı yöntemle hazırlanmış ve uygulamaya konulmuştur.

TKGM'nin 2019-2023 Stratejik Planında 4 amaç ve 13 hedef belirlenmiş, bu amaç ve hedeflerle ilişkili 35 adet performans göstergesi ile izlenmeye başlanmış, 2020 yılında Cumhurbaşkanlığı sistemine geçiş kapsamında güncelleme çalışmaları tamamlanmıştır. Yapılan çalışma neticesinde performans göstergesi sayısı 32 olarak güncellenmiş, çalışmaların ölçülebilir ve izlenebilir olması sağlanmıştır.

Mevcut planın hedef ve göstergeler bazında gerçekleşme düzeyi ile başarı ve başarısızlık nedenleri "Faaliyet Raporları ve Stratejik Plan İzleme Raporu" aracılığıyla izlenmiştir.

Stratejik Planda yer alan hedef, gösterge ve faaliyetlerin yıllık uygulama sonuçları ilgili birimlerden elde edilen verilere göre yapılmıştır. 2019-2023 Stratejik Planında yer alan toplam 13 hedef ve bu hedeflerle ilişkili performans göstergeleri üzerinden yapılan değerlendirme sonucunda 2022 yılı sonu itibari ile; oransal olarak 6 hedefin %90'ın üzerinde, 1 hedefin %80'in üzerinde, 2 hedefin %70'in üzerinde, 2 hedefin %30'un üzerinde, 1 hedefin %10'un üzerinde gerçekleştirildiği, 1 hedefin ise gerçekleştirilemediği tespit edilmiştir.

Taşınmaz Değerleme Sisteminin kurularak tapu harçları ve emlak vergilerinin gerçek değerleri üzerinden alınmasını sağlayacak altyapının oluşturulması amaçlanmış bu kapsamda yabancıların taraf olduğu işlemlerde düzenlenecek değerlendirme raporlarının usul ve esaslarının belirlendiği 2021/6 sayılı Genelge yayımlanarak uygulamaya geçirilmiştir.

Tapu, kadastro, mimari projeler, imar hakları, gibi verileri bir araya getirerek Taşınmaz Bilgi Merkezi kurulması yönünde taşınmazın değerine etki edecek olan bağımlı ve bağımsız değişkenlerin hem Tapu ve Kadaströ Genel Müdürlüğü hem de ilgili diğer kurum ve kuruluşlardan nasıl elde edileceği yönünde pilot projeler halen devam etmektedir. Değer Bilgi Merkezinin kurulmasına yönelik projenin hayata geçirilmesi için yapılması gereken mevzuat çalışmalarının, pilot çalışmalardan elde edilecek sonuçlara göre düzenlenmesi gerektiğine karar verildiğinden *“Taşınmaz değerlendirme sisteminin kurulması için gerekli mevzuat çalışmaları tamamlanacaktır.”* hedefi gerçekleştirilememiştir.

Ayrıca Dünya Bankası finansmanlı TKMP-EF kapsamında danışmanlık hizmet alımına yönelik olarak iş tanımı hazırlanmış fakat ihale sürecinin devamı aşamasında yapılan değerlendirmelerde; *“mevcut veri kalitesi ve standartlarının beklenen hedeflere ulaşmak açısından yeterli olmadığı anlaşılmış”* olduğundan alınan kararlarla ihale iptal edilmiş, Taşınmaz Değerleme Sistemi kurulamamış, yukarıda bahsedildiği üzere pilot projelere yön verilmiştir. Bu nedenle *“Taşınmaz mülkiyet bilgileriyle bütünleşik değer bilgileri oluşturulacak, güncellenecek ve paylaşılacaktır.”* hedefine %12,74 oranında ulaşılmıştır.

Ciltli resmi senetlerin ve mimari projelerin tarama oranlarında hedefe ulaşılmış olup %30 oranında olan işlem belgelerinin elektronik ortama aktarılması çalışmalarının yeni stratejik planda gösterge hedefi olarak yer alması gerektiği değerlendirilmiştir. Pandemi sürecindeki sokağa çıkma yasakları, vardiyalı çalışma sistemi, pandeminin ilerleyen dönemlerinde kısıtlı normalleşme ve sonrası biriken iş ve işlemlerin bitirilmesine yönelik insan kaynağının günlük işlemleri yapması ve işlem hacminde öngörülemeyen artışlar sebebi ile *“Tapu işlem belgeleri 3 yıl içinde tasnif edilecek, elektronik ortama aktarılacak ve paylaşılacaktır.”* hedefine %30 oranında ulaşılmıştır.

“Uluslararası alanda kurumun etkinliği ve bilinirliği artırılabacaktır” hedefine yönelik 4 sayılı Cumhurbaşkanlığı Kararnamesi ile yurtdışı tapu temsilcilikleri açma yetkisi verilmiş olmakla birlikte Müşavirlik ve Ateşelik kadroları ihdas edilmediğinden söz konusu hedefe %40 oranında ulaşılmıştır.

Yeni planda; tapu ve kadaströ bilgilerinin kesinleştirilerek dijital ortama aktarılması ve elektronik ortamda paylaşılması, gayrimenkul değerlendirme çalışmaları ve tapu hizmetlerinin sunumunda hizmet kalitesinin yükseltilmesi çalışmalarına ağırlık verilmesi gerektiği sonucuna varılmıştır.



Mevzuat Analizi

TKGM'nin yasal statüsünü ve faaliyet alanlarını düzenleyen 15.07.2018 tarihli 4 sayılı Cumhurbaşkanlığı Kararnamesi ile diğer mevzuat incelenmiş ve geleceğe bakışını şekillendirmek için analiz edilmiştir.

Tablo 2: Mevzuat Analizi Tablosu

Yasal Yükümlülük	Dayanak	Tespitler	İhtiyaçlar
<p>4 sayılı Cumhurbaşkanlığı Kararnamesi ile Genel Müdürlüğün görev ve yetkileri belirlenmiştir;</p> <p>Devletin sorumluluğu altındaki tapu sicillerinin düzenli bir biçimde tutulmasını, taşınmazlarla ilgili her türlü akitli ve akitsiz tapu işlemleri ile tescil işlerinin yapılmasını, siciller üzerindeki değişikliklerin takibini, denetlenmesini, sicil ve belgelerin arşivlenerek korunmasını sağlamak.</p>	<p>* 4 sayılı Cumhurbaşkanlığı Kararnamesi</p> <p>*2644 sayılı Tapu Kanunu</p> <p>*4721 sayılı Türk Medeni Kanunu</p> <p>*3194 sayılı İmar Kanunu</p> <p>*6098 sayılı Türk Borçlar Kanunu</p> <p>*6100 sayılı Hukuk Muhakemeleri Kanunu</p> <p>*2004 sayılı İcra ve İflas Kanunu</p> <p>*Tapu Sicili Tüzüğü</p> <p>*Tapu Planları Tüzüğü</p> <p>* Diğer ilgili yönetmelik, tebliğ ve genelgeler</p>	<p>4721 sayılı Türk Medeni Kanununun 1007. maddesinden kaynaklı devletin sorumluluğu ve kusuru bulunan görevliye rücu müessesesinin hazine üzerinde yük oluşturmakta ve tapu ve kadastro personeli üzerinde olumsuz etki yaratmaktadır.</p>	<p>4721 sayılı Türk Medeni Kanununun 1007. maddesinden kaynaklı devletin sorumluluğu ve kusuru bulunan görevliye rücu müessesesinin hazine üzerinde yük oluşturmakta ve tapu ve kadastro personeli üzerinde olumsuz etkinin bertaraf edilmesi önem arz etmekte olup, bu çerçevede bir kanun değişikliği yapılması</p>

Yasal Yükümlülük	Dayanak	Tespitler	İhtiyaçlar
Ülkenin kadastronun yapım, değişiklikleri takip etmek, tapu planlarının yenilenmesini ve güncellenmesini sağlamak, bunlara ilişkin kontrol ve denetim hizmetlerini yürütmek.	4 sayılı Cumhurbaşkanlığı Kararnamesi * 3402 sayılı Kadastro Kanunu * Tapu Planları Tüzüğü * Diğer ilgili yönetmelik, tebliğ ve genelgeler	1) İyileştirme ve dönüşüm çalışmalarına tabi tutulabilecek parseller ile bu çalışmalarda izlenecek yöntem sayısallaştırma çalışmalarından farklılık arz etmekte olup iyileştirme ve dönüşüm çalışmalarının kanuni altyapısının güçlendirilmesi gerekmektedir. 2) 3402 sayılı Kadastro Kanununun 41 inci maddesi kapsamında yapılan hata düzeltme çalışmalarının ilgililerine askı ilanı yoluyla tebliğ edilebilmesi yönelik olarak yasal düzenleme yapılması 3) 3402 sayılı Kanunun 41 inci maddesinin ikinci fıkrasının (a) bendinde değişiklik yapılarak, deprem gibi doğal afetler nedeniyle oluşan pafta-zemin uyumsuzluğu ile diğer teknik yetersizliklere konu olan kadastro haritalarının yeniden düzenlenmesi amacıyla yapılacak çalışmaların da 3402 sayılı Kanun 22/a maddesi kapsamına eklenmesi, aynı maddenin dördüncü fıkrasında yapılacak değişiklik ile de, deprem ve afet alanı ilan edilen yerlerde yapılacak çalışmaların onay alınmadan ve askı ilanı dışındaki diğer ilanlar yapılmadan yapılabilmesine yönelik yasal düzenleme yapılması	1) İyileştirme ve dönüşüm çalışmalarının kanuni alt yapısının güçlendirilmesi amacıyla yasal düzenleme yapılması 2) 3402 sayılı Kanunun 41 inci maddesi kapsamında yapılan hata düzeltme işlemlerinin ilgililerine askı ilanı yoluyla tebliğ edilebilmesi yönelik olarak yasal düzenleme yapılması 3) 3402 sayılı Kanunun 22 nci maddesinin ikinci fıkrasının (a) bendinde değişiklik yapılarak, deprem gibi doğal afetler nedeniyle oluşan pafta-zemin uyumsuzluğu ile diğer teknik yetersizliklere konu olan kadastro haritalarının yeniden düzenlenmesi amacıyla yapılacak çalışmaların da 3402 sayılı Kanun 22/a maddesi kapsamına eklenmesi, aynı maddenin dördüncü fıkrasında yapılacak değişiklik ile de, deprem ve afet alanı ilan edilen yerlerde yapılacak çalışmaların onay alınmadan ve askı ilanı dışındaki diğer ilanlar yapılmadan yapılabilmesine yönelik yasal düzenleme yapılması
		4) Tapu sicilinin düzenli tutulması ve idareimiz tarafından geliştirilen bilgi sistemlerinin etkin kullanılabilmesi için tapu sicilinde kayıtlı taşınmaz maliki gerçek kişilere ait Türkiye Cumhuriyeti kimlik numaraları ile kimlik bilgilerindeki hatalı ve/veya eksik bilgilerin düzeltilmesi ve tamamlanması önem arz etmektedir. Bu konuda Tapu Sicil Tüzüğü'nün 74 ve 75 inci maddeleri ile 2016/2 sayılı Genelge kapsamında işlem yapılması ve belgesine aykırı yazım hataları tespit edildiği takdirde nedeni düzeltilmeler sicilde açıklanmak suretiyle tapu müdürlü tarafından re'sen düzeltilmekte, bunlar dışında belgesine aykırı hatalar ile esaslı yazım hatalarının düzeltilmesi için ise ilgililerinin yazılı oluru alınması gerekmektedir.	4) Türkiye Cumhuriyeti kimlik numaraları ile diğer kimlik bilgilerindeki hatalı ve/veya eksik bilgilerin düzeltilmesi ve tamamlanması amacıyla kadastro müdürlüğü ile tapu müdürlüğü personelinin oluşturulacak bir ekip tarafından zemin incelemesi de yapılmak suretiyle toplu çalışma yapılarak kimlik bilgilerindeki hata ve eksikliklerin idareimizden kaynaklandığı tespit edilenlerin re'sen düzeltilmesi, re'sen düzeltme yapılmayan hatalarla ilgili olarak ise ne şekilde düzeltme yapılabileceği (İlgilisinin başvurusu veya mahkeme yoluyla) hususunun tutanağa bağlanarak tapu müdürlüğüne gönderilmesine yönelik mevzuat çalışması yapılması



Yasal Yükümlülük	Dayanak	Tespitler	İhtiyaçlar
<p>Yabancı uyruklu gerçek ve tüzel kişilerin ülkedeki tapu ve kadastro ile ilgili işlemlerini yapmak, Türkiye Cumhuriyeti uyruklu gerçek ve tüzel kişilerin yurt dışındaki taşınmazları ile ilgili hak ve menfaatlerini korumak, devletlerarası emlak müzakerelerine katılmak</p>	<p>* 4 sayılı Cumhurbaşkanlığı Kararnamesi.</p> <p>* 2644 sayılı Tapu Kanununun 35. maddesi.</p> <p>* 6593 sayılı Kanun.</p> <p>* 5901 sayılı Türk Vatandaşlığı Kanunu.</p> <p>* 431 sayılı Kanun.</p> <p>* Diğer ilgili yönetmelik, tebliğ ve genelgeler</p> <p>* 4 sayılı Cumhurbaşkanlığı Kararnamesi</p> <p>* 5368 sayılı Lisanslı Harita Kadastro Mühendisleri ve Büroları Hakkında Kanun</p> <p>* Lisanslı Harita Kadastro Mühendisleri ve Büroları Hakkında Yönetmelik</p>	<p>1) Teşkilat Kanununa eklenmesi için yasal mevzuat hazırlıkları yapılması gerekmektedir</p> <p>2) Tapu temsilciliği açılacak ülkelerde ofis-mekân temin edilmesi gerekmektedir</p> <p>3) Belirlenen ülkelerde teknik altyapının (TAKBİS) aktarımının sağlanması gerekmektedir.</p> <p>Yapılan yasal düzenlemelere rağmen uygulamada lisanslı büro faaliyetlerinin işleyişi ile ilgili olarak bir takım eksiklik veya aksaklıkların gözlemlenmekte olup işleyiş ve mevzuatta bazı değişikliklerin ve iyileştirmelerin yapılmasına ihtiyaç duyulmaktadır.</p>	<p>1) İlgili kamu kurum ve kuruluşları ve Genel Müdürlüğün diğer birimleri arasında koordinasyonun sağlanması</p> <p>2) Tapu temsilcilerinin açılacağı ülkelerin tespit edilmesi</p> <p>* Lisanslı büro faaliyetlerini sonlandıran lisanslı mühendislerin yeniden lisanslı büro açmayı talep etmeleri durumuyla ilgili olarak yasal düzenleme yapılması</p> <p>* Lisanslı mühendisler tarafından gösterilen teminatlarla ilgili olarak yasal düzenleme yapılması</p> <p>* Kanun ve yönetmelikte disiplin suç ve cezaları bahsinde düzenlenen 'Lisansın geçici iptali cezası' ile ilgili olarak yasal düzenleme yapılması</p>

Yasal Yükümlülük	Dayanak	Tespitler	İhtiyaçlar
<p>Taşınmazların toplu değerlendirme yöntemleriyle değerini belirlemek, değer bilgi merkezini kurmak, yönetmek ve değer haritalarının üretilmesi ile güncel tutulmasını sağlamak.</p>	<p>Bakanlıklara Bağlı, ilgili, ilişkili Kurum ve Kuruluşlar ile Diğer Kurum ve Kuruluşların Teşkilatı Hakkında 4 sayılı Cumhurbaşkanlığı Kararnamesi.</p> <p>* Diğer ilgili yönetmelik, tebliğ ve genelgeler</p>	<p>Kamu kurum ve kuruluşları, bankalar ve diğer finans kuruluşları tarafından düzenlenen veya düzenlenmesi talep ettirilen değerlendirme raporlarındaki tüm verilerin elektronik ortamda gönderilerek kurulacak olan Değer Bilgi Merkezine entegre edilmesi gerekmektedir. Yapılan değerlendirmelerde "mevcut veri kalitesi ve standartlarının beklenen hedeflere ulaşması açısından yeterli olmadığı ve Taşınmaz Değerleme Sisteminin kurulmasına yönelik yasal altlılığın eksik olması</p>	<p>2644 sayılı Kanunun 38.maddesinden sonra gelen Ek-3. maddesinden sonra gelmek üzere verilerin elektronik ortamda gönderilmesine ilişkin usul ve esaslar, ilgili kurum ve kuruluşların görüşleri alınmak suretiyle Tapu ve Kadastro Genel Müdürlüğü tarafından belirlenir." şeklinde Ek Madde-4 ilave edilmesi ve Değer Bilgi Merkezinin kurulmasına yönelik gerekli yasal altlıklar tamamlanması</p>



Yasal Yükümlülük	Dayanak	Tespitler	İhtiyaçlar
Büyük ölçekli kadastral ve topografik haritaların üretilmesi amacı ile jeodezik altyapı, havadan fotoğraf alımı, 1/5000 ve daha üst ölçekli fotogrametrik ve yersel harita üretim hizmetlerini yapmak veya yaptırmak, kontrol etmek, denetlemek ve temel prensipleri tespit etmek.	* 4 sayılı Cumhurbaşkanlığı Kararnamesi * 7221 sayılı Kanun * 49sayılıCumhurbaşkanlığı Kararnamesi * 657 sayılı Harita Genel Komutanlığı Kanunu * 3194 sayılı İmar Kanunu, * 3402 sayılı Kadastro Kanunu	Harita ve harita bilgileri 20'den fazla kamu kurum ve kuruluşu tarafından aynı ölçekte farklı standartlarda üretilmektedir. Tapu ve kadastro verileri 20'den fazla kamu kurum ve kuruluşu tarafından işlenmektedir. Bu parçalı yapılanma tarzı ülke arazilerinin ve mülkiyetin yönetiminde vatandaşın, kamu kurumlarının karşısına birbirini izleyen ve tetikleyen bir sorun olarak çıkmaktadır.	Harita, tapu, kadastro ve mülkiyet yönetiminin tek elden yürütüldüğü Arazi Yönetim Kurumu (Arazi Yönetim Başkanlığı/İdaresi) kurulmasına yönelik çalışmaların sürdürülmesi 1) Yüz yüze ve online eğitimlere devam edilmesi 2) Bilgi teknolojileri alt yapısının sürekli yenilenmesi ve geliştirilmesi
* Genel Müdürlüğün insan kaynakları politikası ve planlaması konusunda çalışmalar yapmak, * Bilişim, bilgi-işlem ve bilgi güvenliği hizmetlerini yürütmek, * Mali işlerle ilgili hizmetleri yürütmek, * Teftiş ve hukuk hizmetlerini yerine getirmek,	* 4 sayılı Cumhurbaşkanlığı Kararnamesi * 5018 sayılı Kanunun 60. maddesi * 5436 sayılı Kanunun 15. maddesi * Diğer ilgili yönetmelik, tebliğ ve genelgeler	1) İnsan kaynağının verimliliği ve niteliğinin artırılması için eğitim faaliyetlerinin sürekliliğinin sağlanması gerekmektedir. 2) Mevcut görevlerin yerine getirebilmesi için bilgi teknolojilerinin alt yapısının sürekli geliştirilmesine ihtiyaç duyulması	

Üst Politika Belgeleri Analizi

Tablo 3: Üst Politika Belgeleri Analizi

Verilen Görevler/İhtiyaçlar	İlgili Bölüm/Referans	Verilen Görevler/İhtiyaçlar
<p>856.1. Harita ve veri üretimi için kentsel alanlardaki konum hassasiyet altyapısı geliştirilecektir</p> <p>858.1. Tek koordinat sistemine geçilecek ve kadastro modernizasyonu tamamlanacaktır.</p> <p>858.2. Tüm tapu işlem belgeleri elektronik ortama aktarılacak ve tapu işlemlerinin elektronik ortamda takibi gerçekleştirilecektir.</p> <p>858.3. Kentsel alanlarda üç boyutlu şehir ve bina modelleri üretimi gerçekleştirilecek, çok boyutlu kadastro altyapısı kurulacaktır.</p> <p>859.1. Gayrimenkul değer değişimlerinin takip edilmesi ve taşınmaz değer haritalarının oluşturulabilmesi için teknik altyapı geliştirilecektir.</p> <p>859.2. Gayrimenkul değerinin doğru tespit edilmesi için mevzuat altyapısı çalışmaları yapılacaktır.</p>	<p>Amaç, Hedef ve Politikalara İlişkin Paragraf Numaraları; 856,858,859</p>	
<p>On İkinci Kalkınma Planı (2024-2028)</p>		



Program / Alt Program Analizi

Tablo 4: Program/Alt Program Analiz Tablosu

PROGRAM	ALT PROGRAM	TESPİTLER	İHTİYAÇLAR
<p>TAPU VE KADASTRO</p> <p>PROGRAMIN AMACI:</p> <ol style="list-style-type: none">1. Tüm Türkiye’de tek koordinat sistemine geçmek.2. Türkiye Tapu Sistemini kurmak.	<p>TAPU HİZMETLERİ</p> <p>TAPU HİZMETLERİ ALT PROGRAMININ HEDEFİ:</p> <p>Tapu işlemlerinin elektronik ortama taşınması, e-devlet sürecine uyum sağlanması ve vatandaşlar için daha kısa zamanda, daha kaliteli ve güvenli hizmet üretilmesini sağlamak.</p>	<p>* Tapu işlemlerinin elektronik ortama taşınması, e-terkin, e-haciz, takyidatlı tapu kaydı verilmesi, takyidatsız tapu kaydı verilmesi, tapu senedi, ipotek belgesi verilmesi ve web tapu üzerinde “Mirasçısı Olduğum Taşınmazlar” başlığı altında tapu kayıtlarına ulaşım sağlanmıştır.</p> <p>* Covid-19 salgını nedeniyle tapu müdürlüklerinden web tapu üzerinden başvuru yapılması zorunlu hale getirilmiş olup; bu kapsamda lansman ve tanıtım faaliyetlerine hız verilmiştir. Ayrıca portallara erişim, kullanım kılavuzları ve videolar elektronik ortamda paydaşlarımızın kullanımına açılmıştır.</p> <p>* Tapu’da 1.899 adet kurum ile protokol imzalanarak kamu kurumları arasında web tapu kullanımını büyük oranda tamamlanmıştır.</p> <p>* TAKBİS ve tapu sicili arasındaki uyum oranı öngörülenden daha hızlı bir şekilde ilerlediğinden %99 oranında hedefe ulaşılmıştır.</p>	<p>Türkiye Tapu Sisteminin geliştirilmesi kapsamında, tapu işlem belgelerinin elektronik ortama aktarılması çalışmalarına devam edilmesi,</p>

	<p>KADASTRO HİZMETLERİ KADASTRO HİZMETLERİ ALT PROGRAMININ HEDEFLİ:</p> <p>Kadastro verilerinin iyileştirilmesi ve kesinleştirilmesi, e-devletin mekansal bilgi sistemleri ağlığının oluşturulması ile kadastro hizmetlerinin etkin ve zamanında sunulmasını sağlamak.</p>	<p>* Yenilenen Parsel Sayısı, Sayısallaştırılan Parsel Sayısı ve Tespiti Yapılan Tescilsiz Alan Miktarı göstergeleri kapsamında plan dönemi içerisinde belirlenen hedeflere başarılı bir şekilde ulaşılmıştır.</p> <p>* Doğal afetler nedeniyle pafta-zemin uyumsuzluğunun oluşması, ölçü değerlerine ulaşamayan ve ayrıca paftasından da sağlıklı sayılamayan yapılamayan yerlerde güncelleme çalışmaları ihtiyacı duyulması.</p> <p>* 3B şehir modelleri ve/veya ortofoto harita üretimi amaçlı havadan görüntü alımı yapılmasına devam edilmekte olup, hedefe başarı bir şekilde ulaşılmaktadır.</p> <p>* Mevcutta kullanılmakta olan Tapu ve Kadastro Genel Müdürlüğümüz sistemlerinin ve uygulamalarının büyüklüğü ve birbirinden bağımsız çalışması hedefe ulaşmada engel teşkil etmiştir.</p> <p>* Taşınmaz Değer Bilgi Merkezi istenilen düzeyde oluşturulamamıştır. (Dünya Bankası Finansmanlı TKMP-EF kapsamında danışmanlık hizmet alımına yönelik olarak iş tanımı hazırlanmış, ihale sürecinin devamı aşamasında yapılan değerlendirmelerde; "mevcut veri kalitesi ve standartlarının beklenen hedeflere ulaşmak açısından yeterli olmadığı anlaşılmış" olduğundan alınan kararlar ihale iptal edilmiş Taşınmaz Değerleme Sistemi kurulmamıştır.)</p>
		<p>*Kadastro güncelleme/ iyileştirme çalışmalarının yapılması.</p> <p>*3B şehir modelleri ve/veya ortofoto harita üretimi amaçlı havadan görüntü alımı yapılması.</p> <p>*Sistemlerin yeniden yazılarak entegrasyonun sağlanması.</p> <p>*Taşınmaz Değer Bilgi Merkezi kurulması.</p>



Faaliyet Alanları ile Ürün ve Hizmetler

Tablo 5: TKGM'nin Faaliyet, Ürün ve Hizmetleri

TKGM Faaliyet Alanları ile Ürün ve Hizmetler	
Faaliyet Alanı	Ürün/Hizmetler
TAPU HİZMETLERİ	Taşınmazlara yönelik her türlü akitli ve akitsiz işlemleri yapılması
	Tapu siciline ilişkin işlemlerin elektronik ortamda yapılması
	E-ipotek ve e-haciz uygulaması
	Mimari projelerin elektronik ortamda alınması ve paylaşımı
KADASTRO FAALİYETLERİ	İlk tesis kadastro/afet kadastro
	Kadastro verilerinin kesinleştirilmesi (sayısallaştırma-kadastro güncelleme çalışmaları)
	Orman kadastro/ orman kadastro haritalarının düzeltilmesi ve tescili -2/B alanlarının kullanım kadastro ve güncellenmesi
	Tescile konu harita ve planların kontrol işlemleri (imar, kamulaştırma, toplulaştırma vb.)
	Askeri yasak bölgeler / özel alan kısıtlamalarının MEGSİS'te gösterilmesi
	Tespit dışı alanların tescili / kadastro
	Lisanslı Harita Kadastro Mühendislik ve Bürolarına yönelik çalışmalar
HARİTA VE HARİTA BİLGİLERİ ÜRETİM FAALİYETLERİ	TUSAGA-Aktif konum belirleme hizmeti
	Yer kontrol noktası koordinat değerleri
	Havadan görüntü alımı
	Sayısal ortofoto görüntüleri
	Sayısal hava fotoğrafları
	Üç boyutlu bina modelleri (fotogrametrik ve mimari)
	Dönüşüm parametreleri
Yükseklik modelleri (nokta bulutu, yüzey modeli, arazi modeli)	
ARŞİV HİZMETLERİ	Osmanlıca tapu kaydı
	Belge koruma, bakım ve arşiv tanıtımı
	1:5000 STH pafta taleplerinin karşılanması
	Prestij kitap basımı ve dağıtımı
TAŞINMAZ DEĞERLEME FAALİYETLERİ	TKGM tekil değerlendirme raporları
	Taşınmaz Değer Bilgi Merkezi
	Toplu değerlendirme

Paydaş Analizi

TKGM'nin etkileşim içerisinde olduğu tarafların stratejik planla ilgili görüşlerinin dikkate alınması, hizmetlerin yararlanıcı ihtiyaçları doğrultusunda şekillenmesi ile stratejik planın paydaşlar tarafından sahiplenilmesi ve başarı düzeyinin artırılmasını sağlamaktadır. Bu kapsamda 2024-2028 Stratejik Planı, katılımcı bir anlayışla paydaş görüşleri gözetilerek hazırlanmıştır. Paydaş ve ürün/hizmet matrisine ilişki düzeyi tanımlanmış, Kurumun doğrudan hizmetlerinin kullanıcıları ve hizmetlerini yürütürken iş birliği içerisinde olduğu taraflar, paydaş analiziyle daha net bir biçimde ortaya konulmuştur.

a. Paydaşların Tespiti ve Önceliklendirilmesi

Tapu ve Kadastro Genel Müdürlüğü 2024-2028 Stratejik Planı hazırlanırken paydaş görüşlerinin alınması ve plana yansıtılmasında etkinlik sağlamak amacıyla TKGM paydaşları önceliklendirilmiştir. Paydaşlar ve ilgili paydaşların Etki-Önem dereceleri aşağıda gösterilmektedir.

Tablo 6: Paydaşların Önceliklendirilmesi Tablosu

Paydaş	İç Paydaş/ Dış Paydaş	Etki ¹	Önem ²	Önceliği	Davranış
Cumhurbaşkanlığı	Dış Paydaş	5	5	25	Birlikte çalış
Cumhurbaşkanlığı Strateji ve Bütçe Başkanlığı	Dış Paydaş	5	5	25	Birlikte çalış
Çevre, Şehircilik ve İklim Değişikliği Bakanlığı	Dış Paydaş	5	5	25	Birlikte çalış
Gelir İdaresi Başkanlığı	Dış Paydaş	5	5	25	Birlikte çalış
Harita Genel Müdürlüğü	Dış Paydaş	5	5	25	Birlikte çalış
Hazine ve Maliye Bakanlığı	Dış Paydaş	5	5	25	Birlikte çalış
Milli Emlak Genel Müdürlüğü	Dış Paydaş	5	5	25	Birlikte çalış
Vatandaş	Dış Paydaş	5	5	25	Birlikte çalış
Coğrafi Bilgi Sistemleri Genel Müdürlüğü	Dış Paydaş	5	5	25	Birlikte çalış
Harita Mühendislik Büroları/ Şirketleri	Dış Paydaş	5	5	25	Birlikte çalış
Bankalar ve Finans Kuruluşları	Dış Paydaş	5	5	25	Birlikte çalış
İçişleri Bakanlığı	Dış Paydaş	5	5	25	Birlikte çalış
Türkiye Büyük Millet Meclisi	Dış Paydaş	5	5	25	Birlikte çalış
Yerel Yönetimler	Dış Paydaş	5	5	25	Birlikte çalış
Adalet Bakanlığı	Dış Paydaş	4	5	20	Birlikte çalış
Sayıştay	Dış Paydaş	5	4	20	Birlikte çalış
TÜRKSAT	Dış Paydaş	5	4	20	Birlikte çalış
Dış İşleri Bakanlığı	Dış Paydaş	4	4	16	Birlikte çalış
Enerji ve Tabii Kaynaklar Bakanlığı	Dış Paydaş	4	4	16	Birlikte çalış
Muhtarlar ve Bilirkişiler	Dış Paydaş	4	4	16	Birlikte çalış
Sanayi ve Teknoloji Bakanlığı	Dış Paydaş	4	4	16	Birlikte çalış
Tarım ve Orman Bakanlığı	Dış Paydaş	4	4	16	Birlikte çalış
TEDAŞ	Dış Paydaş	4	4	16	Birlikte çalış
Ulaştırma ve Altyapı Bakanlığı	Dış Paydaş	4	4	16	Birlikte çalış
Vakıflar Genel Müdürlüğü	Dış Paydaş	4	4	16	Birlikte çalış

1 Az (1), Çok (5)

2 Az (1), Çok (5)

Paydaş	İç Paydaş/ Dış Paydaş	Etki ³	Önem ⁴	Önceliği	Davranış
Nüfus ve Vatandaşlık Genel Müdürlüğü	Dış Paydaş	3	5	15	Çıkarlarını gözet, Çalışmalara dâhil et
Türkiye Değerleme Uzmanları Birliği	Dış Paydaş	3	5	15	Çıkarlarını gözet, Çalışmalara dâhil et
Devlet Arşivleri Başkanlığı	Dış Paydaş	3	4	12	Çıkarlarını gözet, Çalışmalara dâhil et
Yabancı Ülkeler	Dış Paydaş	2	5	10	Bilgilendir
Tasarruf Mevduatı Sigorta Fonu Başkanlığı	Dış Paydaş	3	3	9	Çıkarlarını gözet, Çalışmalara dâhil et
Sivil Havacılık Genel Müdürlüğü	Dış Paydaş	3	3	9	Çıkarlarını gözet, Çalışmalara dâhil et
Ticaret Bakanlığı	Dış Paydaş	3	3	9	Çıkarlarını gözet, Çalışmalara dâhil et
Milli Savunma Bakanlığı	Dış Paydaş	2	4	8	Çıkarlarını gözet, Çalışmalara dâhil et

b. Paydaşların Değerlendirilmesi

Durum analizinin bu aşamasında TKGM'nin sunduğu ürün ve hizmetlerle paydaşları ilişkilendirilmiştir. Yapılan çalışmanın sonucunda oluşturulan Paydaş-Ürün/Hizmet Matrisi Tablo 7'de yer almaktadır.

3 Az (1), Çok (5)

4 Az (1), Çok (5)

Faaliyet Alanları	Tapu Hizmetleri	Kadastro Çalışmaları	Harita ve Harita Bilgileri Üretimi	Arşiv Hizmetleri	Taşınmaz Değerleme Çalışmaları
Paydaşlar	Taşınmazlara yönelik her türlü aktif ve pasif işlemlerini yapmak	İlk tesis kadastrosu	Lisanslı Harita Kadastro Mühendisleri ve Bürolarına yönelik çalışmalar	TUSAĞA-Aktif konum belirleme hizmeti	Yer kontrol Noktası Koordinat Değeri
Çalışanlar	Tapu siciline ilişkin işlemlerin elektronik ortamda yapılması	Kadastro verilerinin keskinleştirilmesi (Sayısalleştirme-Kadastro geliştirme çalışmaları)	Havadan Görüntü alımı	Osmanlıca tapu kaydı	TKGM Tekil değerlendirme raporları
Çevre, Şehircilik ve İklim Değişikliği Bakanlığı	e-İpotek ve e-haciz uygulaması	Orman kadastrosu/Orman kadastro haritalarının düzeltme ve tescilli -2/B alanlarının kullanım kadastrosu ve güncellenmesi	Yer kontrol Noktası Koordinat Değeri	Belge koruma, bakım ve onarımı	Taşınmaz Değer Bilgi Merkezi
Doğal Afet Sigortaları Kurumu (DASK)	Tapu siciline ilişkin işlemlerin elektronik ortamda yapılması	Tescille konu harita ve planların kontrol işlemleri (İmar, kamulaştırma, toplulaştırma vb)	TUSAĞA-Aktif konum belirleme hizmeti	1:5000 STH pafta taleplerinin karşılanması	TKGM Tekil değerlendirme raporları
Devlet Arşivleri Başkanlığı	Tapu siciline ilişkin işlemlerin elektronik ortamda yapılması	Askeri yasadak bölgeler / Özel alan kısıtlamalarının MEGSİS te gösterilmesi	Yer kontrol Noktası Koordinat Değeri	Belge koruma, bakım ve onarımı	TKGM Tekil değerlendirme raporları
Devlet Su İşleri GM	Tapu siciline ilişkin işlemlerin elektronik ortamda yapılması	Askeri yasadak bölgeler / Özel alan kısıtlamalarının MEGSİS te gösterilmesi	Yer kontrol Noktası Koordinat Değeri	Belge koruma, bakım ve onarımı	TKGM Tekil değerlendirme raporları
Dış İşleri Bakanlığı	Tapu siciline ilişkin işlemlerin elektronik ortamda yapılması	Askeri yasadak bölgeler / Özel alan kısıtlamalarının MEGSİS te gösterilmesi	Yer kontrol Noktası Koordinat Değeri	Belge koruma, bakım ve onarımı	TKGM Tekil değerlendirme raporları
BOTAŞ	Tapu siciline ilişkin işlemlerin elektronik ortamda yapılması	Askeri yasadak bölgeler / Özel alan kısıtlamalarının MEGSİS te gösterilmesi	Yer kontrol Noktası Koordinat Değeri	Belge koruma, bakım ve onarımı	TKGM Tekil değerlendirme raporları
Devlet Hava Meydanları İşletmesi Genel Müdürlüğü	Tapu siciline ilişkin işlemlerin elektronik ortamda yapılması	Askeri yasadak bölgeler / Özel alan kısıtlamalarının MEGSİS te gösterilmesi	Yer kontrol Noktası Koordinat Değeri	Belge koruma, bakım ve onarımı	TKGM Tekil değerlendirme raporları
Devlet Demiryolları İşletmesi Genel Müdürlüğü	Tapu siciline ilişkin işlemlerin elektronik ortamda yapılması	Askeri yasadak bölgeler / Özel alan kısıtlamalarının MEGSİS te gösterilmesi	Yer kontrol Noktası Koordinat Değeri	Belge koruma, bakım ve onarımı	TKGM Tekil değerlendirme raporları



Faaliyet Alanları	Tapu Hizmetleri	Kadastro Çalışmaları	Harita ve Harita Bilgileri Üretimi	Arşiv Hizmetleri	Taşınmaz Değerleme Çalışmaları
Ürün Hizmetler					
Paydaşlar					
Danıştay Başkanlığı					
Yargıtay Başkanlığı					
Enerji ve Tabii Kaynaklar Bakanlığı					
Emniyet Genel Müdürlüğü					
Gayrimenkul Değerleme Uzmanları					
Gelir İdaresi Başkanlığı					
GABİM					
Göç İdaresi Başkanlığı					
HARMIAD Harita Mühendisleri İş Adamları Derneği					
Taşınmazlara yönelik her türlü aktif ve aktifiz işlemlerini yapmak					
Tapu siciline ilişkin işlemlerin elektronik ortamda yapılması					
e-İpotek ve e-haciz uygulaması					
MİTARİ projelerin elektronik ortamda alınması ve paylaşımı					
İlk tesis kadastro					
Kadastro verilerinin keskinleştirilmesi (Sayısalleştirme-Kadastro geliştirme çalışmaları)					
Orman kadastro/Orman kadastro haritalarının düzeltme ve tesvii -Z/B alanlarının kullanım kadastro ve güncellenmesi					
Tescil konu harita ve planların kontrol işlemleri (İmar, kamulaştırma, toplulaştırma vb)					
Askeri yasak bölgeler / Özel alan kısıtlamalarının MEGSİS te gösterilmesi					
Tespit dışı alanların tesvii / kadastro					
Lisanslı Harita Kadastro Mühendisleri ve Bürolarına yönelik çalışmalar					
TUSAĞA-Aktif konum belirleme hizmeti					
Yer kontrol Noktası Koordinat Değeri					
Havadan Görüntü alımı					
Sayısal Ortofoto Görüntüleri					
Sayısal Hava Fotoğrafları					
Osmanlıca tapu kaydı					
Belge koruma, bakım ve onarımı					
1:5000 STH pafta taleplerinin karşılanması					
Prestit kitap basımı ve dağıtım					
TKGM Tekil değerlendirme raporları					
Taşınmaz Değer Bilgi Merkezi					
Toplu Değerleme					

Faaliyet Alanları	Tapu Hizmetleri	Kadastro Çalışmaları	Harita ve Harita Bilgileri Üretimi	Arşiv Hizmetleri	Taşınmaz Değerleme Çalışmaları
Ürün Hizmetler	Taşınmazlara yönelik her türlü aktif ve pasif işlemlerin yapılması	Kadastro verilerinin keskinleştirilmesi (Sayısallaştırma-kadastro güncelleme çalışmaları)	Orman kadastro haritalarının düzenleme ve tescilli -2/B alanlarının kullanım kadastro ve tescilli alanların tescilli / kadastro te gösterilmesi	Osmanlıca tapu kaydı	TKGM Tekil değerlendirme raporları
Paydaşlar					
Harita Genel Müdürlüğü		İlk tesis kadastro	Askeri yasadaki bölgeler / Özel alan kısıtlamalarının MEGSIS te gösterilmesi	Belge koruma, bakım ve onarımı	Taşınmaz Değer Bilgi Merkezi
Harita Mühendislik Şirketleri		Tescille konu harita ve planların kontrol işlemleri (imar, kamulaştırma, toplulaştırma vb)	Askeri yasadaki bölgeler / Özel alan kısıtlamalarının MEGSIS te gösterilmesi	1:5000 STH pafta taleplerinin karşılanması	
Harita ve Kadastro Mühendisleri Odası		Orman kadastro/Orman kadastro haritalarının düzenleme ve tescilli -2/B alanlarının kullanım kadastro ve tescilli alanların tescilli / kadastro te gösterilmesi	Askeri yasadaki bölgeler / Özel alan kısıtlamalarının MEGSIS te gösterilmesi	Prestij kitap basımı ve dağıtım	Toplu Değerleme
Hazine ve Maliye Bakanlığı		Kadastro verilerinin keskinleştirilmesi (Sayısallaştırma-kadastro güncelleme çalışmaları)	Askeri yasadaki bölgeler / Özel alan kısıtlamalarının MEGSIS te gösterilmesi		
İcra Müdürlükleri		Orman kadastro/Orman kadastro haritalarının düzenleme ve tescilli -2/B alanlarının kullanım kadastro ve tescilli alanların tescilli / kadastro te gösterilmesi	Askeri yasadaki bölgeler / Özel alan kısıtlamalarının MEGSIS te gösterilmesi		
İçişleri Bakanlığı		Orman kadastro/Orman kadastro haritalarının düzenleme ve tescilli -2/B alanlarının kullanım kadastro ve tescilli alanların tescilli / kadastro te gösterilmesi	Askeri yasadaki bölgeler / Özel alan kısıtlamalarının MEGSIS te gösterilmesi		
Karayolları GM		Orman kadastro/Orman kadastro haritalarının düzenleme ve tescilli -2/B alanlarının kullanım kadastro ve tescilli alanların tescilli / kadastro te gösterilmesi	Askeri yasadaki bölgeler / Özel alan kısıtlamalarının MEGSIS te gösterilmesi		
Mali Suçları Araştırma Kurulu Başkanlığı		Orman kadastro/Orman kadastro haritalarının düzenleme ve tescilli -2/B alanlarının kullanım kadastro ve tescilli alanların tescilli / kadastro te gösterilmesi	Askeri yasadaki bölgeler / Özel alan kısıtlamalarının MEGSIS te gösterilmesi		
Mekansal Planlama Genel Müdürlüğü		Orman kadastro/Orman kadastro haritalarının düzenleme ve tescilli -2/B alanlarının kullanım kadastro ve tescilli alanların tescilli / kadastro te gösterilmesi	Askeri yasadaki bölgeler / Özel alan kısıtlamalarının MEGSIS te gösterilmesi		
Maden Teknik Arama Genel Müdürlüğü		Orman kadastro/Orman kadastro haritalarının düzenleme ve tescilli -2/B alanlarının kullanım kadastro ve tescilli alanların tescilli / kadastro te gösterilmesi	Askeri yasadaki bölgeler / Özel alan kısıtlamalarının MEGSIS te gösterilmesi		



Faaliyet Alanları	Tapu Hizmetleri	Kadastro Çalışmaları	Harita ve Harita Bilgileri Üretimi	Arşiv Hizmetleri	Taşınmaz Değerleme Çalışmaları
Paydaşlar					
Milli Savunma Bakanlığı					
Muhtarlar ve Bilişikler					
Türkiye Noterler Birliği					
Nüfus ve Vatandaşlık Genel Müdürlüğü					
Orman Genel Müdürlüğü					
Organize Sanayi Bölgeleri Üst Kuruluşu					
Özelleştirme İdaresi Başkanlığı					
Posta ve Telgraf Şirketi A.Ş.					
Sanayi ve Teknoloji Bakanlığı					
Sayıştay					
Taşınmazlara yönelik her türlü aktif ve pasif işlemlerin yapılması					
Tapu siciline ilişkin işlemlerin elektronik ortamda yapılması					
e-İpotek ve e-haciz uygulaması					
Mimarî projelerin elektronik ortamda alınması ve paylaşımı					
İlk tesis kadastro					
Kadastro verilerinin kesimleştirilmesi (Sayısallaştırma-kadastro güncelleme çalışmaları)					
Orman kadastro/haritalarının düzeltme ve tescilli -2/B alanlarının kullanım kadastro ve güncellenmesi					
Tescilli konu harita ve planların kontrol işlemleri (imar, kamulaştırma, toplulaştırma vb)					
Askerî yasak bölgeler / Özel alan kısıtlamalarının MEGSIS te gösterilmesi					
Tespit dışı alanların tescilli / kadastro					
Lisanslı Harita Kadastro Mühendisleri ve Bürolarına yönelik çalışmalar					
TUSAGA-Aktif konum belirleme hizmeti					
Yer kontrol Noktası Koordinat Değeri					
Havadan Görüntü alımı					
Sayisal Ortofoto Görüntüleri					
Sayisal Hava Fotoğrafları					
Osmanlıca tapu kaydı					
Belge koruma, bakım ve onarımı					
1:5000 STH pafta taleplerinin karşılanması					
Prestij kitap basımı ve dağıtım					
TKGM Tekil değerlendirme raporları					
Taşınmaz Değer Bilgi Merkezi					
Toplu Değerleme					

Faaliyet Alanları	Tapu Hizmetleri	Kadastro Çalışmaları	Harita ve Harita Bilgileri Üretimi	Arşiv Hizmetleri	Taşınmaz Değerleme Çalışmaları
Ürün Hizmetler	Taşınmazlara yönelik her türlü aktif ve pasif işlemlerini yapmak	İlk tesis kadastro	Lisanslı Harita Kadastro Mühendisleri ve Bürolarına yönelik çalışmalar	Osmanlıca tapu kaydı	Toplu Değerleme
Paydaşlar					
Sermaye Piyasası Kurulu	Tapu siciline ilişkin işlemlerin elektronik ortamda yapılması	İlk tesis kadastro	Askeri yasa bölge / Özel alan kısıtlamalarının MEGSIS te gösterilmesi	Belge koruma, bakım ve onarımı	Taşınmaz Değer Bilgi Merkezi
Sivil Havacılık Genel Müdürlüğü	e-İpotek ve e-haciz uygulaması	Orman kadastro/haritalarının düzeltilmesi ve tescilli -2/B alanlarının kullanım kadastro ve güncellenmesi	Askeri yasa bölge / Özel alan kısıtlamalarının MEGSIS te gösterilmesi	1:5000 STH pafta taleplerinin karşılanması	TKGM Tekil değerlendirme raporları
Sosyal Güvenlik Kurumu Başkanlığı	Tapu siciline ilişkin işlemlerin elektronik ortamda yapılması	Orman kadastro/haritalarının düzeltilmesi ve tescilli -2/B alanlarının kullanım kadastro ve güncellenmesi	Askeri yasa bölge / Özel alan kısıtlamalarının MEGSIS te gösterilmesi	Belge koruma, bakım ve onarımı	TKGM Tekil değerlendirme raporları
Tabiat Varlıkları Koruma Genel Müdürlüğü	Tapu siciline ilişkin işlemlerin elektronik ortamda yapılması	Orman kadastro/haritalarının düzeltilmesi ve tescilli -2/B alanlarının kullanım kadastro ve güncellenmesi	Askeri yasa bölge / Özel alan kısıtlamalarının MEGSIS te gösterilmesi	Belge koruma, bakım ve onarımı	TKGM Tekil değerlendirme raporları
Tasarruf Mevduatı Sigorta Fonu Başkanlığı	Tapu siciline ilişkin işlemlerin elektronik ortamda yapılması	Orman kadastro/haritalarının düzeltilmesi ve tescilli -2/B alanlarının kullanım kadastro ve güncellenmesi	Askeri yasa bölge / Özel alan kısıtlamalarının MEGSIS te gösterilmesi	Belge koruma, bakım ve onarımı	TKGM Tekil değerlendirme raporları
Tarım ve Orman Bakanlığı	Tapu siciline ilişkin işlemlerin elektronik ortamda yapılması	Orman kadastro/haritalarının düzeltilmesi ve tescilli -2/B alanlarının kullanım kadastro ve güncellenmesi	Askeri yasa bölge / Özel alan kısıtlamalarının MEGSIS te gösterilmesi	Belge koruma, bakım ve onarımı	TKGM Tekil değerlendirme raporları
Türkiye Büyük Millet Meclisi	Tapu siciline ilişkin işlemlerin elektronik ortamda yapılması	Orman kadastro/haritalarının düzeltilmesi ve tescilli -2/B alanlarının kullanım kadastro ve güncellenmesi	Askeri yasa bölge / Özel alan kısıtlamalarının MEGSIS te gösterilmesi	Belge koruma, bakım ve onarımı	TKGM Tekil değerlendirme raporları
Türk İş Birliği ve Koordinasyon Ajansı Başkanlığı	Tapu siciline ilişkin işlemlerin elektronik ortamda yapılması	Orman kadastro/haritalarının düzeltilmesi ve tescilli -2/B alanlarının kullanım kadastro ve güncellenmesi	Askeri yasa bölge / Özel alan kısıtlamalarının MEGSIS te gösterilmesi	Belge koruma, bakım ve onarımı	TKGM Tekil değerlendirme raporları
Türkiye Değerleme Uzmanları Birliği	Tapu siciline ilişkin işlemlerin elektronik ortamda yapılması	Orman kadastro/haritalarının düzeltilmesi ve tescilli -2/B alanlarının kullanım kadastro ve güncellenmesi	Askeri yasa bölge / Özel alan kısıtlamalarının MEGSIS te gösterilmesi	Belge koruma, bakım ve onarımı	TKGM Tekil değerlendirme raporları



Faaliyet Alanları	Ürün Hizmetler	Tapu Hizmetleri	Kadastro Çalışmaları	Harita ve Harita Bilgileri Üretimi	Arşiv Hizmetleri	Taşınmaz Değerleme Çalışmaları
Paydaşlar						
TEDAŞ						
Tarım ve Kırsal Kalkınmayı Destekleme Kurumu Bşk.						
Ticaret Bakanlığı						
Toplu Konut İdaresi Başkanlığı						
Türkiye İstatistik Kurumu Başkanlığı						
TÜRKİSAT						
Ulaştırma ve Altyapı Bakanlığı						
Vakıflar Genel Müdürlüğü						
Vatandaş						
Yatırım ve İşletmeler Genel Müdürlüğü						
Yabancı Ülkeler						
	Tapınmazlara yönelik her türlü aktivi ve aktsiz işlemlerini yapmak					
	Tapu siciline ilişkin işlemlerin elektronik ortamda yapılması					
	e-İpotek ve e-haciz uygulaması					
	Milvadi projelerin elektronik ortamda alınması ve paylaşımları					
	İlk tesis kadastro					
	Kadastro verilerinin keşif ve keşif (Sayısalleştirme-Kadastro Güncelleme Çalışmaları)					
	Orman kadastro/Orman kadastro haritalarının düzeltilmesi ve tescilli -2/B alanlarının kullanım kadastro ve güncellenmesi					
	Tescilli konu harita ve planların kontrol işlemleri (İmar, kamulaştırma, toplulaştırma vb)					
	Askeri yasak bölgeler / Özel alan kısıtlamalarının MEGSİS te gösterilmesi					
	Tespit dışı alanların tescilli / kadastro					
	Lisanslı Harita Kadastro Mühendisleri ve Bürolarına yönelik çalışmalar					
	TUSAGA-Aktif konum belirleme hizmeti					
	Yer kontrol Noktası Koordinat Değeri					
	Havadan Görüntü alımı					
	Sayısal Ortofoto Görüntüleri					
	Sayısal Hava Fotoğrafları					
	Osmanlıca tapu kaydı					
	Belge koruma, bakım ve onarımı					
	1:5000 STH parça taleplerinin karşılanması					
	Prestit kitap basımı ve dağıtım					
	TKGM Tekil değerlendirme raporları					
	Taşınmaz Değer Bilgi Merkezi					
	Toplu Değerleme					

c. Paydaş Görüşlerinin Alınması ve Değerlendirilmesi

1) İç Paydaş Analiz

İç paydaş analizi kapsamında kurum çalışan ve yöneticilerinin katılımıyla 20-22 Mart 2023 tarihleri arasında "Durum Analizi Değerlendirme Toplantıları" gerçekleştirilmiş. Bu çalışmalarda, TKGM çalışanlarının kurumun güçlü ve zayıf yanlarıyla ilgi görüş ve önerileri ile çalışanların karşı karşıya oldukları sorunlar ve beklentileri ele alınmış ve elde edilen tüm veriler analiz edilerek iç paydaş analizi oluşturulmuştur.

04.04.2022 yılında kurum genelinde çalışan memnuniyet anketi yapılmış olup ankete 8.685 personel katılmıştır. Anket sonuçları analize tabi tutulmuş ve sonuçları "Çalışan Memnuniyet Anketi Analiz Raporu" haline dönüştürülmüştür.

İç paydaş çalıştay ve anket sonuçları birlikte incelendiğinde sonuçlar aşağıda belirtilen üç ana başlık altında toplanmış ve analiz edilmiştir.

- TKGM'nin kurumsal yapıya yönelik "güçlü/olumlu" ve "zayıf/gelişmeye açık" yönlerine yönelik değerlendirmeler,
- Genel Müdürlüğün ürün ve hizmet sunumuna yönelik "güçlü/olumlu" ve "zayıf/gelişmeye açık" yönlerine yönelik değerlendirmeler,
- Çalışanların görüş ve önerilerine yönelik değerlendirmeler yapılmıştır.

2) Dış Paydaş Analiz

Dış paydaşların planlama sürecine katılımlarının sağlanması ve paydaşların görüşlerinin plana yansıtılması amacıyla dış paydaş anketi ve paydaşlarla yüz yüze görüşmeler gerçekleştirilmiştir. 14-28 Şubat 2023 tarihleri arasında 89 farklı paydaş kurum ve kuruluşu dış paydaş anket formu elektronik ortamda iletilmiştir. Toplamda 1.348 dönüş yapılmış olup, %92'lik katılım oranıyla uygulama sonlandırılmıştır. Yapılan anket ile kurumun; dış paydaşları gözündeki algısı, iş birliği alanları, önlem alınması ve geliştirilmesi gereken konular ve paydaşların beklentileri tespit edilmeye çalışılmıştır.

Genel Müdürlüğün dış paydaşlarıyla gerçekleştirilen çalışmalar sonucunda konsolide edilen görüş ve öneriler, GZFT analizi çalışmalarına yansıtılmış ve diğer durum analizi çalışmalarıyla birlikte Genel Müdürlüğümüzün amaç ve hedeflerinin belirlenmesi çalışmalarına temel teşkil etmiştir.

KURULUŞ İÇİ ANALİZ

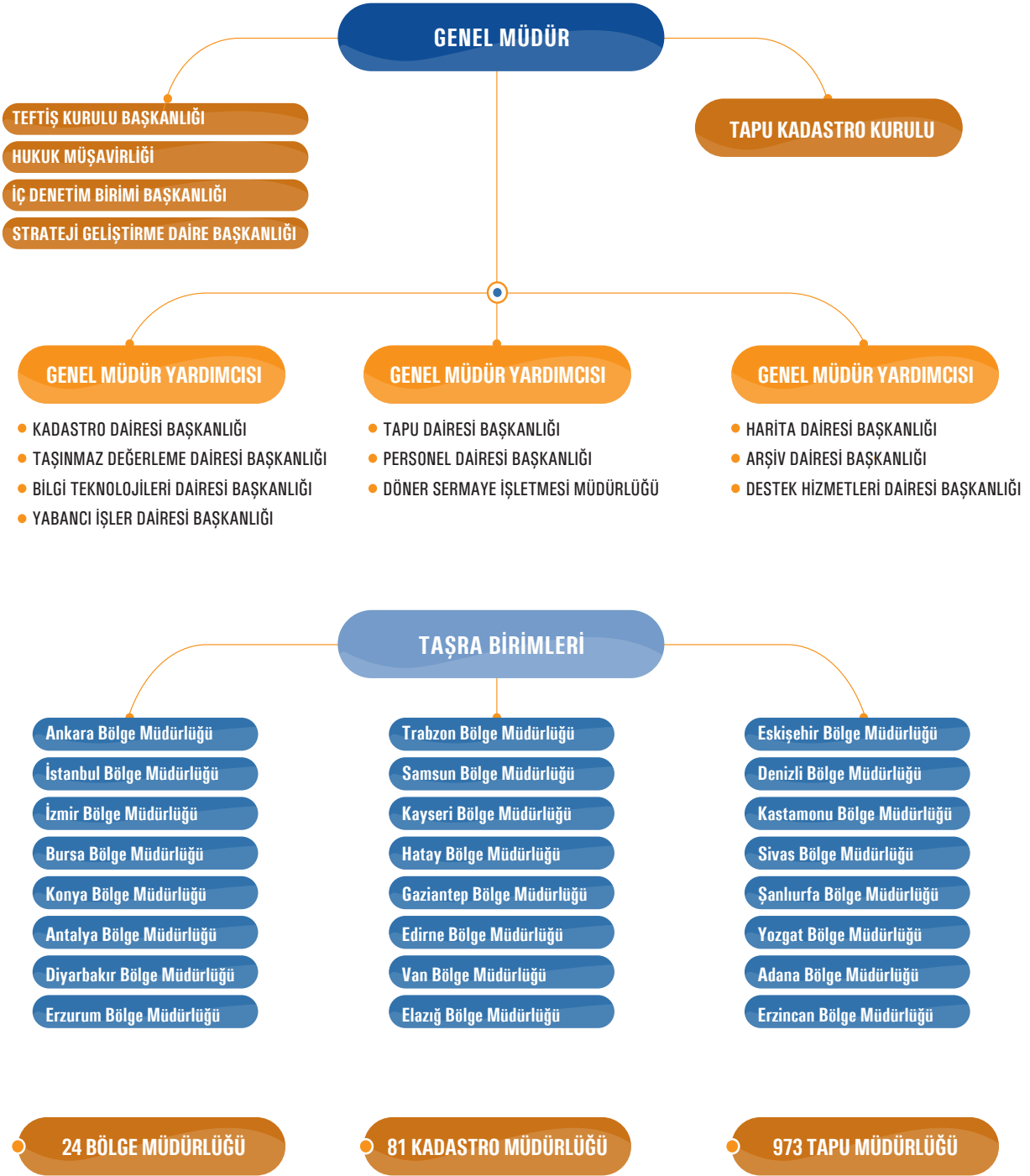
a. İnsan Kaynakları Yetkinlik Analizi

Bu bölümde kurumun sahip olduğu yetkinlik düzeyleri ile olması gereken yetkinlik düzeylerinin mukayesesine dayanan ve pozisyon bazında nicel ve nitel değerlendirmeler içeren analizlere yer verilmiştir. Nitel analizler; anket çalışmalarından, iç paydaş çalıştay sonuçlarından, kurum tarafından yapılan değerlendirme çalışmalarından ve kurum yöneticileriyle yapılan yarı-yapılandırılmış mülakatlardan elde edilen verilere dayandırılmıştır. Nicel analizlerde kullanılan verilerde kesim noktası 15 Mart 2023 olarak alınmıştır.

Yapılan tüm analizler dikkate alındığında Genel Müdürlüğümüzdeki güçlü/olumlu insan kaynakları yetkinlikleri "teknolojik yenilikleri kullanma ve oluşturma kabiliyetine dayandığı", "personelin işlerini düzenleyen yasa ve mevzuatlara hâkim olduğu" ve "hizmet verdiği alanla ilgili halkın beklentisinin farkında olduğu ve bunu karşılayabilme yeteneğine sahip olduğu" yönündedir. Kurumdaki insan kaynakları yetkinliklerinin gelişmeye açık yönleri ise "çalışan motivasyonunun beklenen düzeyde olmadığı", "kurum içindeki eğitimlerin niteliğinin ve sayısının yeterli olmaması" ve "çalışan ve birim performanslarının yeterince etkin değerlendirilememesi" yönündedir.

Organizasyon Yapısı

Tapu ve Kadastro Genel Müdürlüğü teşkilat şeması aşağıda verilmiştir.



Şekil 1: TKGM Teşkilat Şeması

İnsan Kaynakları Demografik Verileri

2019-2023 yılları arasında çalışan sayılarına ilişkin tablo ve grafikler aşağıdaki gibidir:

Tablo 8: 2019-2023 Çalışanların Birimlere Göre Dağılımı

YILLAR	2019	2020	2021	2022	2023
MERKEZ TEŞKİLATI TOPLAM	1.186	1.158	1.159	1.138	1.127
TKGM Üst Yönetimi ve Özel Kalem Müdürlüğü	4	5	5	6	6
Teftiş Kurulu Başkanlığı	95	90	106	102	101
Hukuk Müşavirliği	30	30	27	28	27
Strateji Geliştirme Daire Başkanlığı	58	50	51	48	47
<i>İç Denetim Birimi Başkanlığı</i>	11	10	10	10	11
Tapu Dairesi Başkanlığı	72	71	71	69	66
Kadastro Dairesi Başkanlığı	86	73	72	72	72
Harita Dairesi Başkanlığı	63	63	65	67	67
Yabancı İşler Dairesi Başkanlığı	25	23	24	22	23
Arşiv Dairesi Başkanlığı	99	100	100	95	94
Personel Dairesi Başkanlığı	90	89	87	85	84
Destek Hizmetleri Dairesi Başkanlığı	363	350	344	337	340
Bilgi Teknolojileri Dairesi Başkanlığı	93	96	98	98	90
Döner Sermaye İşletme Müdürlüğü	96	93	86	79	79
Taşınmaz Değerleme Dairesi Başkanlığı	1	15	13	20	20
TAŞRA TEŞKİLATI TOPLAM	18.119	17.883	17.391	17.489	17.752
BÖLGE MÜDÜRLÜKLERİ	1.371	1.316	1.267	1.248	1.243
KADASTRO MÜDÜRLÜKLERİ	5.050	4.863	4.644	4.616	4.626
TAPU MÜDÜRLÜĞÜ	11.698	11.704	11.480	11.625	11.883
TOPLAM	19.305	19.041	18.550	18.627	18.879

2019-2023 yılları arasında personelin unvan bazındaki dağılımları incelendiğinde kurum genelindeki toplam personelin %73'ünün memur kadrosunda olduğu görülmektedir.

Tablo 9: Yıllar İtibariyle Unvanlara Göre Çalışan Sayısı

Unvan	2019	2020	2021	2022	2023
Kad. Karş. Söz.	11	10	9	9	8
Memur	14.838	14.537	14.102	13.950	13.836
Sözleşmeli	1.936	2.031	2.027	2.318	2.695
İşçi	2.520	2.463	2.412	2.350	2.340
TOPLAM	19.305	19.041	18.550	18.627	18.879

2019-2023 yılları arasında kurum genelinde kadın/erkek personel verileri Tablo 10'da verilmiştir. Merkez teşkilatındaki kadın çalışanların toplam personele oranı %39 olarak ortaya çıkmakta iken, taşra teşkilatında bu oran %32 olarak gerçekleşmiştir.

Tablo 10: Çalışanların Cinsiyete Göre Dağılımı

Cinsiyet	Merkez Teşkilatı					Taşra Teşkilatı				
	2019	2020	2021	2022	2023	2019	2020	2021	2022	2023
Kadın	472	459	454	448	444	5.388	5.455	5.411	5.547	5.735
Erkek	714	699	705	690	683	12.731	12.428	11.980	11.942	12.017

2019-2023 yılları arasında çalışanların unvan bazında yaş gruplarına göre dağılımına dair veriler Tablo 11'de yer almaktadır.

Tablo 11: Çalışanların Yaş Grupları ve Teşkilat Bazında Dağılımı

Yaş Grupları	2019		2020		2021		2022		2023	
	Merkez	Taşra	Merkez	Taşra	Merkez	Taşra	Merkez	Taşra	Merkez	Taşra
25'den küçük	3	714	3	626	2	424	-	461	-	723
25-34	173	4.543	136	4.304	139	3.920	114	3.625	105	3.642
35-44	528	6.397	521	6.439	504	6.454	486	6.488	472	6.401
45-54	328	4.213	330	4.226	338	4.329	366	4.611	378	4.687
55+	154	2.252	168	2.288	176	2.264	172	2.304	172	2.299

2019-2023 yılları arasında çalışanların öğrenim durumları analize tabi tutulmuş ve Tablo 12’de gösterilmiştir. Merkez teşkilatında çalışanların %49’u, taşra teşkilatında çalışanların %48’i lisans mezunudur.

Tablo 12: Çalışanların Teşkilat Bazında Öğrenim Durumu

Öğrenim Durumu	2019		2020		2021		2022		2023	
	Merkez	Taşra	Merkez	Taşra	Merkez	Taşra	Merkez	Taşra	Merkez	Taşra
Okur-Yazar	1	4	1	4	1	4	-	3	-	3
İlköğretim	163	1.436	161	1.366	128	1.237	111	1.107	55	578
Ortaöğretim	221	3.167	201	2.889	206	2.700	214	2.626	266	3.088
Ön Lisans	91	4.718	94	4.584	100	4.198	94	4.269	93	4.586
Lisans	582	8.064	559	8.273	576	8.427	563	8.605	555	8.599
Yüksek Lisans	125	722	140	760	146	815	152	869	154	887
Doktora	3	8	2	7	2	10	4	10	4	11
Yabancı Dil	77	106	77	121	77	122	75	118	75	117

b. Kurum Kültürü Analizi

Kurum kültürü, kurumun çalışma şeklini veya faaliyetlerinin sonucunu etkileyen, belirli insan topluluklarınca oluşturulan ve kurum çalışanları tarafından paylaşılan değerler, inançlar, beklentiler, normlar ve semboller bütünüdür, kurumun ruhudur.

Genel Müdürlüğümüzün kurum kültürünün analiz edilmesi sürecinde çalışan memnuniyet anketi ve kurumsal değerlendirme anketi ile kurum iklim ölçekleri uygulanmış, iç paydaş çalıştayının kurum kültürüyle ilişkili güçlü-zayıf yön çıktıları değerlendirilmiş, kurum kültürünü geliştirmeye yönelik öneriler dikkate alınmış ve son olarak kurum yöneticileriyle yapılandırılmış görüşmeler yapılmıştır.

c. Fiziksel Kaynak Analizi

Tablo 13: Fiziki Kaynak Analiz Tablosu-Araç

ARAÇ				
Mevcut Araç Durumu	Araç Türü	Araç Sayısı	Araç Mülkiyeti (Kira/Bedelsiz tahsis/sahip)	
			SAHİP	KİRALIK
	Uçak	2	2	0
	Binek Oto	176	31	145
	Kamyon	1	1	0
	Minibüs	132	132	0
	Otobüs	12	0	12
	Kamyonet	93	27	66
	Tır (Çekici)	1	1	0
Diğer	90	90	0	
Toplam	507	284	223	

Genel Müdürlük merkez ve taşra teşkilatı harcama birimlerinin faaliyetlerini sürdürdükleri toplam 722.541 m² kapalı alana sahip 1.438 adet hizmet binasından 1.249 adedi İdareye tahsisli bina ya da hükümet konaklarında (*Valilik, kaymakamlık binalarında ayrılan alanlarda*) yer almakta, 189 adedi ise kiralama yöntemiyle kullanılmaktadır. Hizmet binalarının bakım onarım ve tadilat işleri kurumsal kimlik kılavuzuna uygun olarak bu hususta tahsis edilen ödenekler çerçevesinde gerçekleştirilmektedir. Ayrıca, Yatırım Programında yer alan hizmet binası yapım projelerinin tamamlanmasıyla sağlıklı ve yeterli fiziki ortama sahip alanlarda hizmet veren birimlerin sayısı artmaktadır.

Tablo 14: Fiziki Kaynak Analiz Tablosu – Bina ve Diğer Varlıklar

BİNA VE DİĞER VARLIKLAR					
Fiziki Yapı	Binanın Cinsi	Bina Adedi	Binanın Mülkiyeti (Kira/ Tahsis-Hükümet Konağı)		Binanın Toplam Kapalı Alanı (m ²)
			Kiralık	Tahsisli / Hükümet Konağında	
	Hizmet binası	1.438	189	1.249	722.541
Lojman	-	-	-	-	
Sosyal tesis	-	-	-	-	
Diğer (Laboratuvar vb.)	-	-	-	-	



d. Teknoloji ve Bilişim Altyapısı Analizi

Genel Müdürlüğün Teknoloji ve Bilişim Altyapısıyla İlgili Değerlendirmeler; Veri Merkezi ve Sunucu Altyapısı, Ağ ve Güvenlik Altyapısı, Altyapıya Yönelik Çalışmalar, Felaket Kurtarma Merkezi / İş Sürekliliği Merkezi, Veri Tabanı, Tapu Kadastro Bilgi Sistemi (TAKBİS), Web-Tapu, e-Devlet e-Uygulamalar (e-Tahsilat, e-Randevu, e-Arşiv, e-Haciz, e-Terkin, e-İpotek, e-Dergi, e-Sınav, e-Anket, e-Portal, e-Başvuru, e-Parsel Sorgu), Mekânsal Gayrimenkul Sistemi (MEGSİS), Askı İlanı Sorgulama (e-İlan), Üç Boyutlu Bilgi Sistemi, Kadastro Başvuru Uygulaması Serbest Harita Ve Kadastro Mühendisleri Büroları (SHKM), Lisanslı Harita Kadastro Bürolar (LİHKAB), Elektronik Belge Yönetim Sistemi (EBYS), Tapu Arşiv Bilgi Sistemi (TARBİS), Arşiv Yönetim Sistemi (AYS), Arşiv Belgeleri Takip Sistemi (IRFD), Tapu ve Kadastro Modernizasyon Projesi (TKMP EF), Sürekli Kurumsal Gelişim Projesi (SKGP), YourKey Türkiye (Anahtar Türkiye) Elektronik Kimlik Doğrulama Sistemi (EKDS), Mobil Tapu (Mobil Tır), Spektra, Jira, Dijital Hava Kamera Donanımlı Görüntü Alım Uçakları ve Uçuş Planlama Ve GNSS/IMU Çözümleme Yazılımları, Stereo Kıymetlendirme ve Ortofoto Harita Üretimi Donanım ve Yazılımları, Yaklaşık 3 PetaByte (PB) Kapasite İle Hizmet Veren Ortofoto Bilgi Sistemi, Yazılımları Ve Ortofoto Veri Merkezi, TUSAGA-Aktif Sistemi, Harita Bilgi Bankası (HBB), TUSAGA-Aktif Sistemi, Üç Boyutlu (3B) Şehir Modelleri Üretimine Yönelik Sayısallaştırma, Kontrol ve Süreç Takibi Yazılımları, Döner Sermaye Bilgi İşlem Sistemi (DBİS), Yönetim Bilgi Sistemi (YBS) ve TKGM Eğitim Portalı (TAKEP) özelinde gerçekleştirilmiştir.

a. Mali Kaynak Analizi

Tablo 15: 2024-2028 Bütçe Tahminleri

KAYNAKLAR	Planın 1. Yılı	Planın 2. Yılı	Planın 3. Yılı	Planın 4. Yılı	Planın 5. Yılı	Toplam Kaynak
Genel Bütçe	7.960.971.000 ₺	9.862.212.000 ₺	11.341.035.000 ₺	13.542.000.000 ₺	16.247.000.000 ₺	58.953.218.000 ₺
Özel Bütçe	—	—	—	—	—	—
Yerel Yönetimler	—	—	—	—	—	—
Sosyal Güvenlik Kurumları	—	—	—	—	—	—
Bütçe Dışı Fonlar	—	—	—	—	—	—
Döner Sermaye	5.436.100.000 ₺	5.706.700.000 ₺	5.991.815.000 ₺	6.290.470.000 ₺	6.603.635.000 ₺	30.028.720.000 ₺
Vakıf ve Dernekler	—	—	—	—	—	—
Dış Kaynak*	200.000.000 ₺	270.000.000 ₺	320.000.000 ₺	450.000.000 ₺	540.988.000 ₺	1.780.988.000 ₺
Diğer (Kaynak Belirtilen)	—	—	—	—	—	—
TOPLAM	13.597.071.000₺	15.838.912.000₺	17.652.850.000₺	20.282.470.000₺	23.391.623.000₺	90.762.926.000₺

*Dünya bankası ile gerçekleştirilen ikraz anlaşmaları çerçevesinde sağlanan dış kredi.



POLİTİK, EKONOMİK, SOSYAL, TEKNOLOJİK, YASAL VE ÇEVRESEL (PESTLE) ANALİZİ

Tablo 16: PESTLE Analizi

ETKENLER	Tespitler (Etkenler/Sorunlar)	İdareye Etkisi		Ne Yapılmalı?
		Fırsatlar	Tehditler	
POLİTİKA	Ürettiği bilgi ve ürünlerin kısa ve orta vadede talep edilmesi	Sektörde görüşüne başvurulmuş, referans alınan bir kurum olması	Sektörde kısa ve orta vadede artan ihtiyaç ve taleplerine yönelik personel eksikliğinin olumsuz etkisi	<ul style="list-style-type: none">Hizmet sunumumuzdan yararlanan paydaşlarımızın kısa ve orta vadede ihtiyaç ve taleplerinin tespit edilmesiKısa ve orta vadede taleplerin ve ortaya çıkan ihtiyaçların karşılanmasına yönelik faaliyetlerin hazırlanması
	Hizmet verdiği sektörde ihtiyacın süreklilik arz etmesi	Sürekli gelişmeye ve iyileştirmeye açık bir kurum olması	İhtiyaç duyulan doğru, tutarlı ve güncel veriye ulaşılabilmesi	<ul style="list-style-type: none">İhtiyaç duyulan verilerin doğru, tutarlı ve güncel tutulmasına yönelik sürekli geliştirme ve iyileştirme çalışmaları yapılmasıElektronik ortamda sunulan hizmetlerin artırılması
	Osmanlı coğrafyası içinde olup da şu an bağımsızlığını kazanmış 26 ülkenin tarihi ve stratejik öneme haiz taşınmaz kayıtlarının arşivimizde olması	Osmanlı Devleti sınırları içerisinde kalmış günümüz ülkelerinin arşiv hizmetleri konusunda kuruma ihtiyaç duymaları ve talepte bulunmaları	Hukuki ve tarihi değere haiz arşiv belgelerinin sağlıklı bir şekilde saklanması ve korunmasının zor olması	Hukuki ve tarihi değere haiz arşiv belgelerinin tasnif çalışmaları yapılması, ihtiyaç duyulan belgelerde restorasyon ve konservasyon işlemlerinin yapılması ve korunması
	Mülkiyet güvencesinin önemi düşünüldüğünde bu alanda hizmet veren tek kurum olması	Hizmet verdiği sektörde politikalar belirleyen lider kurum olması	Yapılan Hata ve usulsüzlüklerin kurumumuz itibarı ve personel üzerinde olumsuz etkiler yaratması	Hata ve usulsüzlüklere yönelik yapılan çalışmaların etkin olarak devam edilmesi ve kaliteli ve güncel veriye dayalı hizmet sunumu sağlanması

Vekâleten yapılan atamaların olumsuz etkileri	-	Vekâleten atanan personelin görevin verdiği sorumluluğu tam olarak sahiplenememesi ve çalışanlar üzerinde gereken otoriteyi sağlayamaması	Vekâleten atamaların mümkün olduğunca azaltılması ve asaleten atamaların yapılması
Bölgesel jeopolitik belirsizliklerin olması	Yeni iş alanları ve talepler (fırsatlar) ortaya çıkarması	Mülkiyet bilgilerine yönelik güvenlik zafiyetlerinin ortaya çıkması, iş alanlarının daralması, taleplerin azalması	Bölgemizde jeopolitik belirsizliklerin yüksek olması nedeniyle devlet güvencesi altında olan mülkiyet bilgilerinin güvenliği için üst düzeyde önlem alınması
Coğrafyamızdaki ülkeler başta olmak üzere tüm ülkelerin harita, tapu ve kadastro mühendislik hizmetleri ile değerlendirme alanlarında iş birliğine ihtiyaç duymaları	Ülkemizin uluslararası gayrimenkul ve CBS arenasında etkinliğinin ve döviz girdisinin artması	Harita, tapu, kadastro mühendislik hizmetleri ve değerlendirme alanlarındaki iş birliği için yeterli olması	<ul style="list-style-type: none"> • Ülkemizin harita, tapu, kadastro mühendislik hizmetleri ve değerlendirme alanlarında 176 yıllık tecrübesinin talep eden ülkelerle paylaşılması • Harita, tapu, kadastro mühendislik hizmetleri ve değerlendirme alanlarında geliştirilerek finans yöntemleri geliştirilmesine yönelik çalışmaların yapılması • Ülkemizin uluslararası gayrimenkul ve CBS arenasında etkinliğini ve döviz girdisini artırıcı faaliyetlerini içeren özel sektörü de kapsayan katma değerli yeni hizmetlerin/ürünlerin üretimi için iş birliği modellerini de içeren harita, tapu, kadastro mühendislik ve değerlendirme hizmetlerinin yurtdışına ihracına yönelik çalışmaların yapılması

POLİTİKA



EKONOMİK	Güvenli para transferinde Tapu Güvenilir Hesap uygulamasının kullanılması	Alım satım işlemlerinde para transferinin güvenli bir şekilde yapılması ve vatandaşların korunması	-	Taşınmazın gerçek değerinin belirlenmesi ile Tapu Güvenilir Hesap uygulamasının kullanılmasının sağlanması ve vatandaşlara yönelik farkındalık çalışmalarının yapılması	
	Hükümet politikalarına göre gayrimenkulün devletin gelir kaynağında etkin olması	Taşınmazların alım ve satımından elde edilen gelirlerin yüksek olması	Gayrimenkul vergilendirme sisteminde tapu harçları ve emlak vergilerinin gerçek değerleri üzerinden alınmaması	Gayrimenkullerin tapu alım satımında kullanılmak üzere toplu değerlendirme veya tekel değerlendirme yöntemi ile piyasa değerinin tespitinin sağlanması ile harç gelirlerinde artışın sağlanması	
	Uluslararası piyasalardaki ekonomik dalgalanmaların ülkemize etkisi	Kurum projelerini destekleyecek döner sermaye sisteminin olması	Uluslararası Piyasalardaki ekonomik dalgalanmaların kurum bütçesini olumsuz etkilemesi	Stratejik planlara öncelikli amaç ve hedeflerin konulması ve kaynakların etkin kullanılmasının sağlanması	
	Vatandaş taleplerinin sürekli olması	Sürekli gelişmeye ve iyileştirmeye açık bir kurum olması	Vatandaşın değişen şartlardan dolayı beklentisinin fazla olması	<ul style="list-style-type: none">Sürekli gelişim projesi kapsamında anketler yapılarak vatandaş taleplerinin izlenmesi ve iyileştirilme çalışmalarının yapılmasıHızlı hizmet sunumu için e-devlet uygulama sayısının artırılmasıKullanılan yönetim bilgi sistemleri arasında entegrasyon sağlanması	
	Yurtdışında yaşayan vatandaşlarımızın sayısının çok olması	Vatandaşlarımızın yaşadığı ülkelerle harita, tapu, kadastro mühendislik hizmetleri ve değerlendirme alanlarında iş birliği taleplerinin artması	-	Yurtdışında vatandaşlarımızın yoğun yaşadığı ülkelerde yerinde tapu hizmetleri verilmesi amacıyla açılan tapu temsilciliklerinin artırılması ve bu kapsamda mevzuat çalışmalarının yapılması	
SOSYO-KÜLTÜREL	Vatandaşın teknoloji okuryazarlık seviyesinin düşük olması	-	Personelin yüz yüze hizmet yükünün artması	Güncel veriye dayalı hızlı hizmet sunumu için uyguladığımız e-devlet uygulamaları mümkün olduğunca vatandaşın anlayacağı şekilde iyileştirilmesi	

TEKNOLOJİK	Tapu ve kadastro iş ve işlemlerinde saydamlık artırılarak vatandaşların kendi taşınmazları ile ilgili bilgi edinmesinin kolaylaştırılması	Bilgi teknolojilerinin yaygın kullanılması ve veri kalitesinin iyileştirilerek bilgi paylaşımının artması	-	3B bilgi sistemi kurularak sanal gerçeklik ya da hologram teknolojileri ile arazide ve taşra birimlerimizde vatandaşlara görselleştirilmiş anlaşılabilir ve güvenilir verilerin sunumu
	Bilgi teknolojilerini etkin kullanan kurum olması	Bilgi teknolojilerinin yaygın kullanımı ile bilgi paylaşımının artması, bürokrasi ve kırtasiyenin azalması	-	<ul style="list-style-type: none"> Yönetim bilgi sistemlerinin etkin kullanılması (EBYS, ERP, TAKBİS, YBS, vb.) Bürokrasinin azaltılması çalışmalarında iş süreçlerine ilişkin gerekli düzenlemelerin yapılması Veri güvenliğinin sağlanması amacıyla siber güvenlik çalışmalarının yapılması Veri güvenliği yönetim sisteminin oluşturulması
	Bütünüyle dijitalleşmenin veri/bilgi güvenliği ve muhafazası konusunda riskler oluşturması	-	Veri/bilgi güvenliği ve muhafazasına yönelik zafiyetlerin ortaya çıkması	Etkin ve geniş bir teşkilat yapısına sahip olan Kurumumuzun teşkilat yasaasının ihtiyaçları karşılamaması
	Teşkilat yasaasının kurumdaki ihtiyaçları tam olarak kapsamaması	-	Etkin ve geniş bir teşkilat yapısına sahip olan Kurumumuzun teşkilat yasaasının ihtiyaçları karşılamaması	1007. maddeden doğan sorumluluğun sigorta sisteme transfer edilmesi çalışmalarının yapılması
YASAL	Medeni Kanunun 1007. maddesinin tapu çalışanları üzerindeki olumsuz etkisi	-	Tapu sicilin hatalı tutulmasından kaynaklanan sorumluluğun tapu çalışanlarına rücu edilmesi	Mevzuat sadeleştirme ve güncelleme çalışmalarının yapılması
	Mevzuatın çok yoğun, karmaşık olması ile birlikte ilgili mevzuatlarda hızlı değişimlerin olması	-	Mevzuat sadeleştirme ve güncelleme çalışmalarına ihtiyaç duyulması	Coğrafi bölgelere göre değişkenlik gösteren iklim koşullarına uygun iş planının yapılması
ÇEVRESEL	Yeryüzü şekilleri ve coğrafi koşulların bölgelere göre farklılık göstermesi ve doğal afetler nedeniyle yeryüzü şekillerinin değişmesi	-	Kadastral faaliyetlerin zorlaşması	

GÜÇLÜ VE ZAYIF YÖNLER İLE FIRSATLAR VE TEHDİTLER (GZFT)
Tablo 17: GZFT Analizi Tablosu

Sıra No	İç Çevre		Dış Çevre	
	Güçlü Yönler	Zayıf Yönler	Fırsatlar	Tehditler
1	Ülke genelinde yaygın ve güçlü bir teşkilat yapısına sahip olması	Personele sağlanan sosyal ve mali haklarda merkez ve taşra personeli arasında ayrım yapılması (fazla mesai, döner sermaye ücreti,vb.)	Sektörde görüşüne başvurulana, referans alınan bir kurum olması	Sektörde kısa ve orta vadede artan ihtiyaç ve taleplerine yönelik personelin eksikliğinin olumsuz etkisi
2	Vatandaşların sorunlarına çözüm bulacağı ALO 181, e-devlet anketleri gibi iletişim kanallarının bulunması	Kurum içerisinde yatay ve dikey iletişim eksikliği olması	Sürekli gelişmeye ve iyileştirmeye açık bir kurum olması	İhtiyaç duyulan doğru, tutarlı ve güncel veriye ulaşılamaması
3	ELRA, FIG ve Dünya Bankası gibi uluslararası kuruluşlarla iş yapabilmek kapasitesine ve birikimine sahip olması	Kurumun ve hizmetlerinin yeterince tanımlanmaması	Osmanlı Devleti sınırları içerisinde kalmış günümüz ülkelerinin arşiv hizmetleri konusunda kuruma ihtiyaç duymaları ve talepte bulunmaları	Hukuki ve tarihi değere haiz arşiv belgelerinin sağlıklı bir şekilde saklanması ve korunmasının zor olması
4	Proje gerçekleştirme konusunda güçlü bir kaynak altyapısına sahip olması ve sürekli olarak proje üretken kurum olması	Merkez kadrolarda kariyer meslek grubu unvanlarında az personel bulunması ve devamlılığının sağlanmaması	Hizmet verdiği sektörde politikalar belirleyen lider kurum olması	Yapılan Hata ve usulsüzlüklerin kurumumuz itibarı ve personel üzerinde olumsuz etkiler yaratması
5	Alanında uzman, yıllardan gelen bilgi birikimine sahip ve nitelikli insan gücüne sahip olması	Fiziki olarak yetersiz hizmet binalarının bulunması sebebiyle hizmet sunumunda aksaklıklar olması	Ülkemizin uluslararası gayrimenkul arenası ve CBS arenasında etkinliğinin ve döviz girdisinin artması	Harita, tapu, kadastro mühendislik hizmetleri ve değerlendirme alanlarındaki iş birliğinin yetersiz olması
6	Kurumsal hizmet sunumunda vatanındaş memnuniyet oranının yüksek olması	Çalışan memnuniyetinin yetersiz olması, buna yönelik yeterli çalışma yapılmaması, kurumsal atidiyetin yeterli düzeyde olmaması	Taşınmazların alım ve satımından elde edilen gelirin yüksek olması	Gayrimenkul vergilendirme sisteminde tapu harçları ve emlak vergilerinin gerçek değerleri üzerinden alınmaması
7	Kurumsal kimlik kılavuzunun uygulanması	Mevcut personelin motivasyonu için ödüllendirme ve iyileştirme faaliyetlerinin yeterli olmaması	Kurum projelerini destekleyecek döner sermaye sisteminin olması	Uluslararası Piyasalardaki ekonomik dalgalanmaların kurum bütçesini olumsuz etkilemesi

Sıra No	İç Çevre		Dış Çevre	
	Güçlü Yönler	Zayıf Yönler	Fırsatlar	Tehditler
8	Üst yönetimin ulaşılabilir olması ve kalite yönetim sistemine önem vermesi, projeleri sahiplenmesi	Yazılım geliştirme ve sürdürülmesinde personel ve hizmet alımına ihtiyaç duyulması	Sürekli gelişmeye ve iyileştirmeye açık bir kurum olması	Vatandaşın değişen şartlardan dolayı beklentisinin fazla olması
9	TKGM etik e-öğrenme platformu ile etik alanında faaliyetlerin gerçekleştirilmesi	Yetenek havuzunun olmaması sebebiyle personelin yetenek ve çalışma performansına göre değerlendirilememesi, performans yönetim sisteminin olmaması, personele iş dağılımının etkin yapılamaması	Alım satım işlemlerinde para transferinin güvenli bir şekilde yapılması ve vatandaşların korunması	Vekâleten atanan personelin görevin verdiği sorumluluğu tam olarak sahiplenmemesi ve çalışanlar üzerinde gereken otoriteyi sağlamaması
10	Kalkınmanın alt yapısını teşkil eden kuruluş olarak mülkiyete yönelik tüm kamu kurumlarına altlık hizmet sunması	Kurumun sosyal tesis ve etkinlikler bakımından yetersiz olması (kreş, sosyal tesisler vb.)	Yeni iş alanları ve talepler (fırsatlar) ortaya çıkarması	Mülkiyet bilgilerine yönelik güvenlik zafiyetlerinin ortaya çıkması, iş alanlarının daralması, taleplerin azalması
11	Hizmet sunumunda; TSE EN ISO 9001:2015, ISO 27001, ISO 45001 yönetim sistemlerinin ilke ve değerlerini rehber edinmiş kurum olması	DOSİM şirketinin kurulmaması ve finansal modellerin geliştirilmemiş olması	Bilgi teknolojilerinin yaygın kullanılması ve veri kalitesinin iyileştirilerek bilgi paylaşımının artması	Personelin yüz yüze hizmet yükünün artması
12	Eskiden Osmanlı Devleti sınırları içerisinde olan ülkelere arşiv hizmetleri sunulması	Taşra birimlerinde yönetim kademesinin norm kadro ile uyumsuz, vekâleten ve yetersiz personelle yürütülmesi	Bilgi teknolojilerinin yaygın kullanımını ile bilgi paylaşımının artması, bürokrasi ve kırtasiyenin azalması	Veri/bilgi güvenliği ve muhafazasına yönelik zafiyetlerin ortaya çıkması
13	Ülke dışında teşkilatlanmasının bulunması	Merkez ve taşra teşkilatında genç ve teknolojiye aşina personel sayısının az olması	Vatandaşlarımızın yaşadığı ülkelerle harita, tapu, kadastro mühendislik hizmetleri ve değerlendirme alanlarında iş birliği taleplerinin artması	Etkin ve geniş bir teşkilat yapısına sahip olan Kurumumuzun teşkilat yasaasının ihtiyaçları karşılamaması



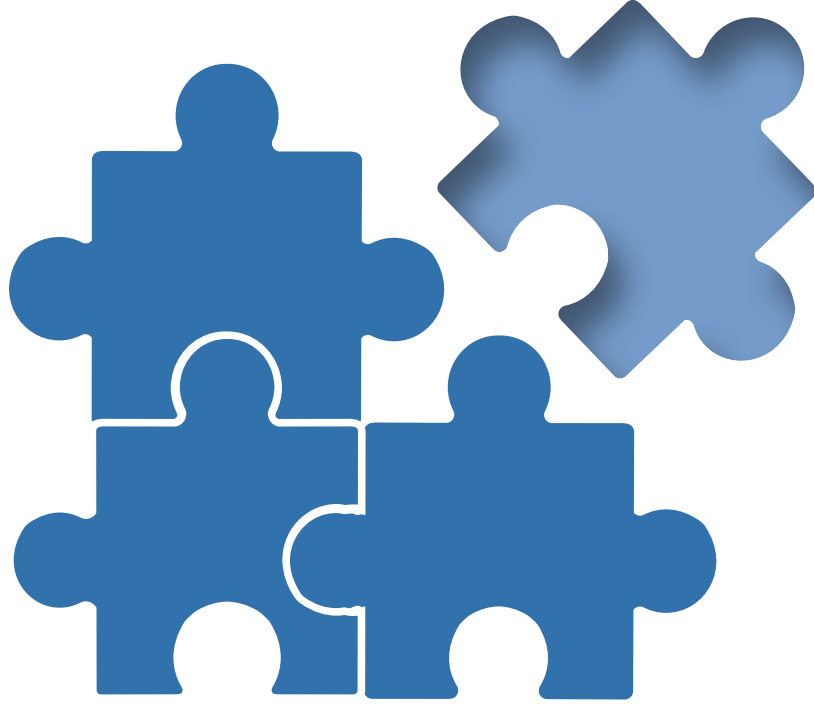
Sıra No	İç Çevre		Dış Çevre	
	Güçlü Yönler	Zayıf Yönler	Fırsatlar	Tehditler
14	Kurumsal uzaktan eğitim portalına (TAKEP) sahip olması	Paydaş kurumlarla yapılan protokollerde sadece veri paylaşma üzerine yapılması, veri alınması yönünün eksik bırakılması	-	Tapu sicilinin hatalı tutulmasından kaynaklanan sorumluluğun tapu çalışanlarına rücu edilmesi
15	Çok boyutlu kadastro çalışmalarının yapılması	-	-	Mevzuat sadeleştirme ve güncelleme çalışmalarına ihtiyaç duyulması
16	Mevzuat konusundaki tecrübenin fazla olması, alanında mevzuata yön verebiliyor olması	-	-	Kadastral faaliyetlerin zorlaşması
17	İyi, güvenilir ve güçlü bir arşiv sistemine sahip olması	-	-	-
18	Tüm dünyada yaşayan vatandaşlara hizmet veriyor olması	-	-	-
19	Teknolojik gelişmeleri takip eden ve dönüşümlere uyum kabiliyeti yüksek bir kurum olması	-	-	-
20	Kurumlar arası iş birliğine açık, ortak proje üretebilen yapıya sahip olması	-	-	-

Sıra No	İç Çevre		Dış Çevre	
	Güçlü Yönler	Zayıf Yönler	Fırsatlar	Tehditler
21	Dünyada benzer kurumlar arasında en hızlı işlem yapabilme yeteneğine sahip bir teşkilat yapısı olması	-	-	-
22	Mülkiyet açısından devlet güvenencesi altında hizmet veriyor olması	-	-	-
23	Web tapu ve parsel sorgu uygulamalarının kurumda ve sektörde iş yükünü azaltması, maliyetlerin kısılmasına olanak tanınması	-	-	-
24	TAKBİS, MEGSİS, web tapu hizmetleri gibi önemli bir e-devlet ağına sahip çalışan sistemlerin olması	-	-	-
25	Devlet bütçesine büyük oranda katkı sağlanması	-	-	-
26	İç Kontrol ve Risk Yönetim Sisteminin uygulanıyor olması	-	-	-
27	TKGM iş ve işlemlerine özgü olarak tekil ve toplu değerlendirme teknik mevzuatı oluşturma kapasitesine sahip olunması	-	-	-



Tapu ve Kadastro

Genel Müdürlüğü



TESPİTLER VE İHTİYAÇLAR TABLOSU

Durum analizi çalışmaları kapsamında yapılan tüm analizlerin sonucunda ulaşılan tespit ve ihtiyaçlar; kurumun geleceğe bakış çalışmalarına ışık tutmak üzere aşağıdaki tabloda özetlenmiştir.

Tablo 18: Tespit ve İhtiyaçlar Tablosu

Durum Analizi Aşamaları	Tespitler/Sorun Alanları	İhtiyaçlar/Gelişim Alanları
Uygulanmakta Olan Stratejik Planın Değerlendirilmesi	<p>Tapu ve kadastro bilgilerinin kesinleştirilerek dijital ortama aktarılması ve elektronik ortamda paylaşılması, taşınmaz değerlendirme çalışmaları ve tapu hizmetlerinin sunumunda hizmet kalitesinin yükseltilmesi ile ilgili hedeflere ulaşamamıştır</p> <p>1-) 4721 sayılı Türk Medeni Kanununun 1007. maddesinden kaynaklı devletin sorumluluğu ve kusuru bulunan görevliye rücu müessesesi hazine üzerinde maddi yük oluşturmakta ve tapu ve kadastro personeli üzerinde olumsuz etki yaratmaktadır.</p> <p>2-) İyileştirme ve dönüşüm çalışmalarına tabi tutulabilecek parseller ile bu çalışmalarda izlenecek yöntem sayısallaştırma çalışmalarından farklılık göstermektedir</p> <p>3-) 3402 sayılı Kadastro Kanununun 41 inci maddesi kapsamında yapılan hata düzeltme çalışmaları, ilgililerine 7201 sayılı Tebligat Kanunu kapsamında tebliğ edilmesi ön-görülümüştür. Bu durum, özellikle çok hisseli taşınmazlarda malik sayısının fazla olması nedeniyle tebligat zorluğuna ve özellikle yurt dışı tebligatlarla ilgili olarak tebligat işleminin çok uzun zaman alması gibi sorunlara yol açmakta ve bu madde kapsamında yapılan çalışmaların işlevselliğini büyük ölçüde azaltmaktadır.</p> <p>4-) Ülkemizde sık yaşanan deprem gibi doğal afetler nedeniyle toprak yapısında büyük zemin kaymaları meydana gelmekte, bu durum pafta-zemin uyumsuzlukları ile diğer teknik yetersizliklere sebebiyet vermektedir. Ayrıca bu durumda olan alanlarda teknik çalışmaların acil olarak yapılması gerekmektedir.</p>	<p>Hedeflere ulaşmamıza katkı sağlayacak personel, teknik ekipman donanım ve mevzuat vb. ihtiyaçların tespit edilmesi ve temininin sağlanması (durum analizi kısmında detaylı açıklanmıştır.)</p> <p>1-) 1007. maddeden doğan sorumluluğun sigorta sistemine transfer edilmesi çalışmalarının yapılması</p> <p>2-) İyileştirme ve dönüşüm çalışmalarının kanuni alt yapısının güçlendirilmesi amacıyla yasal düzenleme yapılması</p> <p>3-) 3402 sayılı Kanunun 41 inci maddesi kapsamında yapılan hata düzeltme işlemlerinin ilgililerine askı ilanı yoluyla tebliğ edilebilmesine yönelik yasal düzenleme yapılması</p> <p>4-) 3402 sayılı Kanunun 22 nci maddesinin ikinci fıkrasının (a) bendinde değişiklik yapılarak, deprem gibi doğal afetler nedeniyle oluşan pafta-zemin uyumsuzluğu ile diğer teknik yetersizliklere konu olan kadastro haritalarının yeniden düzenlenmesi amacıyla yapılacak çalışmaların da 3402 sayılı Kanunun 22/a maddesi kapsamına eklenmesi, aynı maddenin dördüncü fıkrasında yapılacak değişiklik ile de, deprem ve afet alanı ilan edilen yerlerde yapılacak çalışmaların onay alınmadan ve askı ilanı dışındaki diğer ilanlar yapılmadan yapılabilmesine yönelik yasal düzenlemenin yapılması</p>
Mevzuat Analizi		



Durum Analizi Aşamaları	Tespitler/Sorun Alanları	İhtiyaçlar/Gelişim Alanları
Mevzuat Analizi	<p>5-) Tapu sicilinde kayıtlı taşınmaz maliki gerçek kişilere ait T.C. kimlik numaraları ile kimlik bilgilerindeki hatalı ve/veya eksik bilgilerin düzeltilmesi ve tamamlanması, düzeltmeler sicilinde açıklanmak suretiyle tapu müdürü tarafından re'sen düzeltilmekte, bunlar dışında belgesine aykırı hatalar ile esaslı yazım hatalarının düzeltilmesi için ise ilgililerinin yazılı oluru alınması gerekmektedir.</p>	<p>5-) T.C kimlik numaraları ile diğer kimlik bilgilerindeki hatalı ve/veya eksik bilgilerin düzeltilmesi ve tamamlanması amacıyla kadastro müdürlüğü ile tapu müdürlüğü personelinin oluşturulacak bir ekip tarafından zemin inceleme de yapılmak suretiyle toplu çalışma yapılarak kimlik bilgilerindeki hata ve eksikliklerin idareimizden kaynaklandığı tespit edilenlerin re'sen düzeltilmesi, re'sen düzeltme yapılamayan hatalarla ilgili olarak ise ne şekilde düzeltme yapılabileceği (ilgisinin başvurusu veya mahkeme yoluyla) hususunun tutanağa bağlanarak tapu müdürlüğüne gönderilmesine yönelik mevzuat çalışmasının yapılması</p>
	<p>6-) Yabancı ülkelerde tapu temsilciliği açılabilmesi için gerekli yasal mevzuat hazırlıkları yapılması gerekmektedir.</p>	<p>6-) Tapu temsilcilerinin açılacağı ülkelerin tespit edilmesi ve gerekli yasal mevzuat çalışmalarının tamamlanması</p>
	<p>7-) Yapılan yasal düzenlemelere rağmen uygulamada lisanslı büro faaliyetlerinin işleyişi ile ilgili olarak eksiklik veya aksaklıkların gözlemlendiği ve işleyiş ve mevzuatta yeni bazı değişikliklerin ve iyileştirmelerin de yapılması ihtiyacının bulunduğu değerlendirilmektedir.</p>	<p>7-) a- Lisanslı büro faaliyetini sonlandıran lisanslı mühendislerin yenisinden lisanslı büro açmayı talep etmeleri durumuylla, ile ilgili olarak; mevzuatımızda düzenleme yapılması</p>

Durum Analizi Aşamaları	Tespitler/Sorun Alanları	İhtiyaçlar/Gelişim Alanları
Mevzuat Analizi	<p>8-) Kamu kurum ve kuruluşları, bankalar ve diğer finans kuruluşları tarafından düzenlenen veya düzenlettirilen değerlendirme raporlarındaki tüm verilerin elektronik ortamda gönderilerek kurulacak olan Değer Bilgi Merkezine entegre edilmesi gerekmektedir. Bu sayede Değer Bilgi Merkezinde ihtiyaç duyulan bağımlı ve bağımsız değişkenlerin önemli bir bölümü bu raporlardan elde edilecektir.</p> <p>9-) Dünya Bankası finansmanlı TKMP-EF kapsamında danışmanlık hizmet alımı yapılmış ancak ihale sürecinin devami aşamasında yapılan değerlendirmelerde; "mevcut veri kalitesi ve standartlarının beklenen hedeflere ulaşmak açısından yeterli olmadığı" anlaşılmış olduğundan alınan kararla ihale iptal edilmiş, Taşınmaz Değerleme Sistemi kurulamamıştır.</p>	<p>8-) 2644 sayılı Kanunun 38.maddesinden sonra gelen Ek-3. maddesinden sonra gelmek üzere "Sermaye Piyasası Kurulu ile Bankacılık Düzenleme ve Denetleme Kurumu tarafından yetkilendirilen değerleme kuruluşlarınınca düzenlenen değerleme raporlarında yer alan taşınmazlara ait değer verileri ile değere etki eden tüm verilerin (metrekare bilgisi, oda sayısı, kat bilgisi, kiralar, getiriler, inşaat maliyetleri, amortisman oranları vb.) değerlendirme raporunu düzenlettiren kamu kurum ve kuruluşları, bankalar ve diğer finans kuruluşları tarafından TKGM'ye elektronik ortamda ve bedelsiz olarak gönderilmesi zorunludur. Verilerin elektronik ortamda gönderilmesine ilişkin usul ve esaslar, ilgili kurum ve kuruluşların görüşleri alınmak suretiyle Tapu ve Kadastro Genel Müdürlüğü tarafından belirlenir." şeklinde Ek Madde-4 ilave edilmesi</p> <p>9-) Kurulacak olan Değer Bilgi Merkezi ilgili diğer kamu idareleriyle iş birliği de gerektirdiğinden pilot projelerden elde edilecek bulguların sonuçlarına göre danışmanlık hizmeti de temin edilerek sistemin kurulması ve gerekli yasal altlıkların tamamlanarak sürecin tamamlanması</p>
Üst Politika Belgeleri Analizi	-	<p>856.1. Harita ve veri üretimi için kentsel alanlardaki konum hassasiyet altyapısı geliştirilecektir.</p> <p>858.1. Tek koordinat sistemine geçilecek ve kadastro modernizasyonu tamamlanacaktır.</p> <p>858.2. Tüm tapu işlem belgeleri elektronik ortama aktarılacak ve tapu işlemlerinin elektronik ortamda takibi gerçekleştirilecektir.</p> <p>858.3. Kentsel alanlarda üç boyutlu şehir ve bina modelleri üretimi gerçekleştirilecek, çok boyutlu kadastro altyapısı kurulacaktır.</p> <p>859.1. Gayrimenkul değer değişimlerinin takip edilmesi ve taşınmaz değer haritalarının oluşturulabilmesi için teknik altyapı geliştirilecektir.</p> <p>859.2. Gayrimenkul değerinin doğru tespit edilmesi için mevzuat alt-yapısı çalışmaları yapılacaktır.</p>



Durum Analizi Aşamaları	Tespitler/Sorun Alanları	İhtiyaçlar/Gelişim Alanları
Program/Alt Program Analizi	<p>1-) Tapu işlem belgelerinin tasnif edilerek elektronik ortama aktarılması ve asıl belge hüviyeti kazandırılmasıyla tapu işlemlerinin güvenli elektronik ortamda ve fiziki belgelere ihtiyaç duyulmadan yapılması sağlanmalıdır.</p> <p>2-) Doğal afetler nedeniyle pafta-zemin uyumsuzluğunun olduğu, ölçü değerlerine ulaşamayan ve ayrıca paftasından da sağlıklı sayısallaştırma yapılamayan yerlerde güncelleme iyileştirme çalışmalarına ihtiyaç duyulmaktadır</p> <p>3-) 3B şehir modelleri ve/veya ortofoto harita üretimi amaçlı havadan görüntü alımı yapılmasına devam edilmesi gerekmektedir.</p> <p>4-) Bağımlı ve bağımsız değişkenleri üreten ilgili paydaşların verilerinin belirli bir standartta olmaması ve Taşınmaz Değer Bilgi Merkezinin kurulmasına yönelik mevzuat eksikliğinin olması</p>	<p>1-) Türkiye Tapu Sisteminin geliştirilmesi kapsamında, Tapu işlem belgelerinin elektronik ortama aktarılması çalışmalarına devam edilmesi,</p> <p>2-) Kadastro güncelleme/iyileştirme çalışmalarının yapılması</p> <p>3-) Dijital hava kamerası donanımlı 2 adet uçak ile ortofoto harita üretimi amaçlı havadan görüntü alımı yapılması</p> <p>4-) Taşınmaz Değer Bilgi Merkezinin kurulmasına yönelik mevzuat alt-yapı çalışmalarının tamamlanması ve kurum içinde kullanılan sistemler arasında entegrasyonun sağlanması</p>
Paydaş Analizi	<p>1-) Web Tapu, TAKBİS, MEGSİS, gibi kullanılan programlar çok yavaş işlemekte ve sık sık sistemsel hatalar vermektedir.</p> <p>2-) Müdürlükler arası uygulama farklılıklarının olduğu tespit edilmiştir.</p> <p>3-) Harita ve harita bilgileri 20'den fazla kamu kurum ve kuruluşu tarafından aynı ölçekte farklı standartlarda üretilmekte ve TKGM verileri 20'den fazla kamu kurum ve kuruluşu tarafından işlenmektedir. Bu parçalı yapılanma tarzı ülke arazilerinin ve mülkiyetin yönetiminde vatandaşın, kamu kurumlarının karşısına sorun olarak çıkmaktadır.</p>	<p>1-) Kullanılan sistemlere yönelik risk testleri yapılarak sistemlerin güvenli ve daha hızlı hale getirilmesi</p> <p>2-) Taşra teşkilatlarıyla iletişimin artırılması, tüm birimlerde standart uygulama yapılmasının sağlanması</p> <p>3-) Harita, tapu, kadastro ve mülkiyetin yönetiminin tek elden yürütüldüğü Arazi Yönetim Kurumunun (Arazi Yönetim Başkanlığı/İdaresi) kurulması</p>

Durum Analizi Aşamaları	Tespitler/Sorun Alanları	İhtiyaçlar/Gelişim Alanları
İnsan Kaynakları Yetkinlik Analizi	Teknolojik dönüşüm hedefinin gerçekleştirilmesine yönelik olarak 40 yaş ve üstü personelin teknoloji kullanımını konusundaki bilgi ve becerilerinin artırılması ve becerilerinin geliştirilmesi gerekmektedir.	40 yaş ve üstü grupların teknoloji kullanımını konusundaki bilgi ve becerilerinin artırılmasına yönelik ek faaliyetlerin (eğitim programı, birebir destek/danışmanlık, vb.) uygulanmasına devam edilmesi
Kurum Kültürü Analizi	<p>1-) Çalışanların kuruma olan bağlılıklarının düşük seviyede olması ve daha iyi bir fırsat bulduklarında kurumdan ayrılma eğiliminde olmaları,</p> <p>2-) Katılımcıların kendilerine değer verilmediği yönünde yaygın bir görüşe sahip olmaları,</p> <p>3-) İş ve sorumlulukların adil bir biçimde dağıtılmadığıyla ilgili tutumlarının ağır basması,</p> <p>4-) Kurum dışından geçiş yapan yetkinliği düşük personelin kurum kültürüne zarar vermesi.</p>	<p>1-) Çalışan bağlılığını ve motivasyonunu arttırmaya yönelik faaliyetler ve etkinliklerin planlanması ve yapılması</p> <p>2-) Yönetim tarafından çalışanlara verilen değerlerin daha hissedilir kılınması</p> <p>3-) Objektif kriterlere dayalı performans sisteminin uygulanması ve adil iş yükü dağılımının sağlanması,</p> <p>4-) Kurum içinden ve dışından geçiş yapan personele oryantasyon eğitimlerinin verilmesi</p> <p>5) Kariyer yönetimi sistemine geçilmesi ve gerekli planlamanın yapılması</p>
Fiziki Kaynak Analizi	<p>1-) Hizmet Birimlerimizdeki çalışma alanlarının ve fiziki alt yapısının yetersiz olması ve müdürlüklerin modern bir görüntüye sahip olmaması</p> <p>2-) Tapu ve kadastro müdürlüklerinde hizmet alanlarının kurumsal kimlik kılavuzuna uygun olmaması</p> <p>3-) Yurt dışında tapu temsilciliği açılacak ülkelerde ofis mekân temin edilmesi ve belirlenen ülkelerde teknik altyapının (TAKBİS) aktarımının sağlanması gerekmektedir.</p>	<p>1-) Müdürlüklerin fiziki altyapısının iyileştirilmesi ve müdürlüklerin modern bir görüntüye kavuşturulması</p> <p>2-) Hizmet sunulan alanlardaki eksikliklerin kurumsal kimlik kılavuzuna uygun giderilmesi</p> <p>3-) İlgili kamu kurum ve kuruluşları ve Genel Müdürlüğün ilgili birimleri arasında koordinasyonun sağlanması</p>



Durum Analizi Aşamaları	Tespitler/Sorun Alanları	İhtiyaçlar/Gelişim Alanları
Teknoloji ve Bilgi Altyapısı Analizi	<p>1-) TKGM'nin sunmuş olduğu hizmetlerin ve kullanılan kaynakların artmasına bağlı olarak mevcut sistem odası için tahsis edilen alanın yetersiz kalacağı ve yapılacak e-arşiv çalışmaları için depolama alanına ihtiyaç olacağı belirlenmiştir.</p> <p>2-) Teknolojik gelişmelere bağlı olarak donanım, yazılım vb. iyileştirmelerinin yapılması gerekmektedir. (TAKBİS modüllerinin yeni teknolojilere göre güncellenmesi)</p> <p>3-) Bilgi teknolojileri altyapısının ihtiyaçları karşılayacak düzeyde sürekli geliştirilmesi gerekmektedir.</p> <p>4-) Kadastro Uygulama Yazılımı (KUY) tarafından kadastro bilgilerinin otomasyona geçirilmesi sürecinde yaşanan teknik sıkıntılar nedeniyle istenilen sonuca ulaşılamamıştır.</p>	<p>1-) Daha büyük alanın tahsis edilmesi için ilgili birimlerle iş birliğine geçilmesi</p> <p>2-) Tapu ve Kadastro Genel Müdürlüğü'nün sunmuş olduğu hizmetlerin teknolojik gelişmelere bağlı olarak (donanım, yazılım vb.) iyileştirmelerinin yapılması</p> <p>3-) Kurum içinde aktif kullanılan yazılımların birbiriyle entegrasyonunun sağlanması ve altyapı çalışmalarının sürdürülmesi</p> <p>4-) KUY yazılımı ile ilgili tüm müdürlüklerde kullanılacak standart çözüm için çalışmaların yapılması</p>
Mali Kaynak Analizi	<p>Genel Müdürlüğümüz tarafından yürütülen proje ve faaliyetler için genel bütçe, dış kaynak (Dünya Bankası kredileri vb.) ve döner sermaye işletmesi gibi farklı kaynaklarının kullanılmasında ve bu kapsamda ilgili personelin farklı mevzuatları (ihale mevzuatı gibi) öğrenme ihtiyacının ortaya çıkması.</p>	<p>İlgili personele yönelik yüz yüze/online eğitimler verilmesi ve bilgilendirme toplantılarının yapılması ve yetkili kurumlara yapılan görüşmelerde Genel Müdürlüğümüzün ihtiyaç duyduğu ödeneğin genel bütçe tahsisinin sağlanması</p>

Durum Analizi Aşamaları	Tespitler/Sorun Alanları	İhtiyaçlar/Gelişim Alanları
Teknoloji ve Bilişim Altyapısı Analizi	<p>1-) TKGİM'in sunmuş olduğu hizmetlerin ve kullanılan kaynakların artmasına bağlı olarak mevcut sistem odası için tahsis edilen alanın yetersiz kalacağı ve yapılacak e-arşiv çalışmalarını için depolama alanına ihtiyaç olacağı belirlenmiştir.</p> <p>2-) Teknolojik gelişmelere bağlı olarak donanım, yazılım vb. iyileştirmelerinin yapılması gerekmektedir. (TAKBİS modüllerinin yeni teknolojilere göre güncellenmesi)</p> <p>3-) Bilgi teknolojileri altyapısının ihtiyaçları karşılayacak düzeyde sürekli geliştirilmesi gerekmektedir.</p> <p>4-) Kadastro Uygulama Yazılımı (KUY) tarafından kadastro bilgilerinin otomasyona geçirilmesi sürecinde yaşanan teknik sıkıntılar nedeniyle istenilen sonuca ulaşılamamıştır.</p>	<p>1-) Daha büyük alanın tahsis edilmesi için ilgili birimlerle iş birliğine geçilmesi</p> <p>2-) Tapu ve Kadastro Genel Müdürlüğünün sunmuş olduğu hizmetlerin teknolojik gelişmelere bağlı olarak (<i>donanım, yazılım vb.</i>) iyileştirmelerinin yapılması</p> <p>3-) Kurum içinde aktif kullanılan yazılımların birbiriyle entegrasyonunun sağlanması ve altyapı çalışmalarının sürdürülmesi</p> <p>4-) KUY yazılımı ile ilgili tüm müdürlüklerde kullanılacak standart çözümler için çalışmaların yapılması</p>
Mali Kaynak Analizi	<p>Genel Müdürlüğümüz tarafından yürütülen proje ve faaliyetler için genel bütçe, dış kaynak (Dünya Bankası kredileri vb.) ve döner sermaye işletmesi gibi farklı kaynaklarının kullanılmasında ve bu kapsamda ilgili personelin farklı mevzuatları (ihale mevzuatı gibi) öğrenme ihtiyacının ortaya çıkması.</p>	<p>İlgili personele yönelik yüz yüze/online eğitimler verilmesi ve bilgilendirme toplantılarının yapılması ve yetkili kurumlara yapılan görüşmelerde Genel Müdürlüğümüzün ihtiyaç duyduğu ödeneğin genel bütçeden tahsisinin sağlanması</p>
PESTLE Analizi	<p>1-) Ürettiği bilgi ve ürünler kısa ve orta vadede talep edilmektedir.</p> <p>2-) Hizmet verdiği sektörde ihtiyaç süreklilik arz etmektedir.</p> <p>3-) Mülkiyet güvencesinin önemi düşünüldüğünde bu alanda hizmet veren tek kurumdur.</p> <p>4-) Hükümetin ekonomik planlarında gayrimenkul sektörü önemli bir yer tutmaktadır.</p> <p>5-) Vekâleten yapılan atamaların çalışanlar ve vekâleten atanmış personel üzerinde olumsuz etkileri olmaktadır</p>	<p>1-) Hizmet sunumumuzdan yararlanan paydaşlarımızın kısa ve orta vadede ihtiyaç ve taleplerinin tespit edilmesi ve ortaya çıkan ihtiyaçların karşılanmasına yönelik faaliyetlerin planlanması</p> <p>2-) Osmanlı döneminden beri korunan ve o gün için osmanlı coğrafyası içinde kalan şu an bağımsızlığını kazanmış 26 ülkenin tarihi ve stratejik öneme haiz taşınmaz kayıtlarının kurumumuz arşivlerinde saklanması ve korunması (restorasyon ve konservasyon)</p> <p>3-) Kaliteli ve güncel veriye dayalı hızlı hizmet sunumunun sağlanması, hata ve usulsüzlüklere yönelik yapılan çalışmaların etkin olarak devam edilmesi</p> <p>4) Taşınmaz değerinin tespit edilmesi için yeni strateji ve yöntem belirlenmesi ve mülkiyet bilgileriyle bütünleştirilmesi</p> <p>5) Vekâleten atamaların mümkün olduğunca azaltılması ve asaleten atamaların yapılması</p>



Durum Analizi Aşamaları	Tespitler/Sorun Alanları	İhtiyaçlar/Gelişim Alanları
PESTLE Analizi	6-) Bölgesel jeopolitik belirsizlikler mevcuttur.	6-) Bölgede jeopolitik belirsizliklerin yüksek olması nedeniyle devlet güvencesi altında olan mülkiyet bilgilerinin güvenliği için üst seviye önlem alınması
	7-) Başta coğrafyamızdaki ülkeler olmak üzere tüm ülkelerin harita, tapu ve kadastro mühendislik hizmetleri ile değerlendirme alanlarında iş birliğine ihtiyaç duyulmaktadır.	7-) Ülkemizin harita, tapu, kadastro mühendislik hizmetleri ve değerlendirme alanlarında 176 yıllık tecrübesinin talep eden ülkelere paylaşılması
	8-) Güvenli para transferinde Tapu Güvenilir Hesap uygulamasının kullanılması sağlanmalıdır.	8-) Taşınmazın gerçek değerinin belirlenmesi ile Tapu Güvenilir Hesap uygulamasının kullanılmasının sağlanması ve vatandaşlara anlatılmasına yönelik farkındalık çalışmalarının yapılması
	9-) Hükümet politikalarına göre devletin gelir kaynağında etkin bir rol almaktadır.	9-) Gayrimenkullerin tapu alım satımında kullanılmak üzere toplu değerlendirme veya teklî değerlendirme yöntemi ile piyasa değerinin tespitinin sağlanması ile harç gelirlerinde artışın sağlanması
	10-) Uluslararası piyasalardaki ekonomik dalgalanmaların kurum bütçesine olumsuz etkisi olmaktadır.	10-) Stratejik planlara öncelikli amaç ve hedeflerin konulması ve kaynakların etkin kullanılmasının sağlanması
	11-) Vatandaş talepleri sürekli artmaktadır.	11-) Sürekli gelişim projesi kapsamında anketler yapılarak vatandaş taleplerinin izlenmesi iyileştirilme çalışmalarının yapılması
	12-) Yurtdışında yaşayan vatandaşlarımızın sayısının çok olması ve ihtiyaçlarının karşılanması gerekmektedir.	12-) Yurtdışında vatandaşlarımızın yoğun yaşadığı ülkelerde yerinde tapu hizmetleri verilmesi amacıyla açılan tapu temsilciliklerinin artırılması ve bu kapsamda ihtiyaç duyulan mevzuat çalışmalarının yapılması
	13-) Kentleşme artmaktadır.	13-) İhtiyaçların artması sonucu hizmet binalarının iyileştirilmesi ve yenilenmesi, birimlerin kurumsal kimlik kılavuzuna göre düzenlenmesi

Durum Analizi Aşamaları	Tespitler/Sorun Alanları	İhtiyaçlar/Gelişim Alanları
PESTLE Analizi	<p>14-) Vatandaşın değişen şartlardan dolayı beklentisi fazla olmaktadır.</p> <p>15-) Toplum stres seviyelerindeki artışlar ve bunun kurum çalışanlarına olan olumsuz etkisi bulunmaktadır.</p> <p>17-) Bilgi teknolojilerinin yaygın kullanımı ile bilgi paylaşımı artmakta, bürokrasi ve kırtasiye azalmaktadır.</p> <p>18-) Dijitalleşme, veri/bilgi güvenliği ve muhafazası konusunda riskler oluşturmaktadır.</p> <p>19-) Verilerin doğru, tutarlı ve güncel tutulmasına yönelik sürekli geliştirme ve iyileştirme çalışmalarına ihtiyaç duyulmaktadır.</p> <p>20-) Mevzuatın çok yoğun, karmaşık olması ve sıkça değişmesinin personel üzerinde olumsuz etkileri olmaktadır.</p> <p>21-) Sermaye Piyasası Kurulunun, banka ve finans sektörü tekil değerlendirme raporu verilerinin TKGM veri tabanına transferine sıcak bakılmaktadır.</p> <p>22-) Yeryüzü şekilleri ve coğrafi koşullar kadastral faaliyetleri zorlaştırmaktadır.</p>	<p>14-) Hızlı hizmet sunumu için e-devlet uygulama sayısının artırılması. İhtiyaçlara yönelik mevzuat sadeleştirme ve güncelleme çalışmalarının yapılması</p> <p>15-) Eğitim programlarına stres yönetimi eğitimleri konması ve etkin, etkili ve kapsayıcı eğitim çalışmalarının geliştirilerek yaygınlaştırılması</p> <p>17-) Bürokrasinin azaltılması çalışmaları kapsamında iş süreçlerine ilişkin gerekli düzenlemelerin yapılması veyönetim bilgi sistemlerinin etkin kullanılmasının sağlanması (EBYS, TAKBİS, YBS, vb.)</p> <p>18-) Veri güvenliği yönetim sisteminin oluşturulması</p> <p>19-) Teknolojik gelişmelere bağlı olarak iyileştirmelerinin yapılması ve kapasitesinin artırılması, veri kalitesinin iyileşmesi ve bilgi paylaşımının artması</p> <p>20-) Mevzuat sadeleştirme ve güncelleme çalışmalarının yapılması ve personele duyurulması</p> <p>21-) Taşınmaz değerlendirme görevi gereğince toplu değerlendirme yönteminin ihtiyaç duyduğu verilerin ilgili kurum ve kuruluşlardan elektronik olarak alınmasını sağlayıcı mevzuat ve bilişim teknik altyapının kurulması</p> <p>22-) Coğrafi bölgelere göre değişkenlik gösteren iklim koşullarına uygun iş planının yapılması</p>



2024

ETİK DEĞERLERE BAĞLI,
TARAFSIZ VE ŞEFFAF

TKGM yasalara uygun, şeffaf ve doğrulukla hareket eder; vatandaşlara karşı dürüstlük ve hesap verilebilirlik anlayışını temel alır.



Tapu ve Kadastro

Genel Müdürlüğü

2025

**KAYNAK KULLANIMINDA
ETKİN VE VERİMLİ**

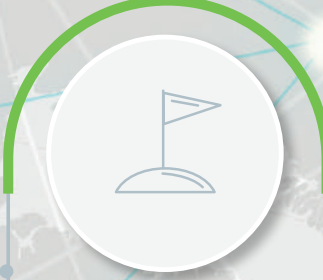
TKGM kaynaklarını etkili, ekonomik ve verimli şekilde kullanır. Tüm hizmetlerinde doğru yürütülen süreçleri ve başarılı sonuçları hedefler.



2027

**KARARLI, GELİŞİME VE
SÜREKLİ İYİLEŞTİRMEYE
AÇIK**

TKGM'de faaliyet ve süreçler etkin yöntemlerle analiz edilip değerlendirilerek gerekli iyileştirmeler yapılır.



2026

**BİLİM VE TEKNOLOJİYİ
İLKE EDİNER**

TKGM, akla, bilime ve teknolojiye dayalı yöntemlerle çalışır.



2028

ERİŞİLEBİLİR

TKGM ihtiyaçları karşılama yönünde kolaylıkla ulaşılabilir modern hizmet sunumuna uygun kaliteli hizmetler sunar.

STRATEJİK PLAN
2024 - 2028

01

Geleceğe Bakış

F. GELECEĞE BAKIŞ

MİSYON

Taşınmazlara ilişkin mülkiyet bilgilerini devlet güvencesi altında muhafaza etmek, güncellemek ve hizmete sunmak.

VİZYON

Taşınmazlara yönelik politikaları belirleyen ve yöneten lider kurum olmak.

TEMEL DEĞERLER

- **Etik Değerlere Bağlı, Tarafsız ve Şeffaf**
TKGM yasalara uygun, şeffaf ve doğrulukla hareket eder; vatandaşlara karşı dürüstlük ve hesap verilebilirlik anlayışını temel alır.
- **Geçmişinden Güç Alan, Köklü, Saygın ve Güvenilir**
TKGM vatandaş ihtiyaçları ve mahremiyetine önem verir, onların gözünde güvenilirdir. Bu bakımdan sektörde saygın bir yer tutar.
- **Kaynak Kullanımında Etkin ve Verimli**
TKGM kaynaklarını etkili, ekonomik ve verimli şekilde kullanır. Tüm hizmetlerinde doğru yürütülen süreçleri ve başarılı sonuçları hedefler.
- **Bilim ve Teknolojiyi İlke Edinen**
TKGM, akla, bilime ve teknolojiye dayalı yöntemlerle çalışır.
- **Kararlı, Gelişime ve Sürekli İyileştirmeye Açık**
TKGM'de faaliyet ve süreçler etkin yöntemlerle analiz edilip değerlendirilerek gerekli iyileştirmeler yapılır.
- **Stratejik Bakış Açısına Sahip**
TKGM geleceğe yönelik öngörülebilir gelişme, risk ve stratejilerini belirleyerek gerekli adımları atar.
- **Erişilebilir**
TKGM ihtiyaçları karşılama yönünde kolaylıkla ulaşılabilir modern hizmet sunumuna uygun kaliteli hizmetler sunar.

G. STRATEJİ GELİŞTİRME

AMAÇLAR VE HEDEF KARTLARI

TKGM'nin gerçekleştirmiş olduğu analizler sonucunda ortaya çıkan tespitler ve ihtiyaçlar doğrultusunda misyon, vizyon ve temel değerlerine uygun olarak Genel Müdürlüğün amaçları belirlenmiştir. 2024-2028 dönemi için stratejilerini 5 ana başlık altında modellemiştir.

Tapu ve Kadastro Genel Müdürlüğünün 2024-2028 dönemi amaçları şu şekildedir;

Amaç 1: Çok boyutlu kadastro sistemine geçmek.

Amaç 2: Türkiye taşınmaz değer haritalarını oluşturmak.

Amaç 3: "Türkiye Tapu" sistemini geliştirerek elektronik sicile geçmek.

Amaç 4: 3 boyutlu şehir modelleri ve kadastro altlıklarının oluşturmak.

Amaç 5: Hizmet sunumunda kurumsal kapasiteyi güçlendirmek.

AMAÇ 1: Çok Boyutlu Kadastro Sistemine Geçmek.

TKGM görev alanında bulunan, harita ile ilgili özel sektör ve kamu sektöründe de paylaşılan iş ve işlemleri; coğrafi bilgi sistemlerinin altlığını oluşturan ve ulusal mekânsal veri alt yapısının temelini sağlayan bilgileri hem nitelik hem de kapsam bakımından sürekli olarak geliştirmektedir.

TKGM tarafından yenilenen ve sayısal hale getirilen kadastro haritaları, mekânsal bilgi sistemi içerisinde sayısal ortofoto haritaları ile bütünleşik olarak tapu bilgileri ile eşleşmiş bir şekilde kullanıma sunulması, sürdürülebilir kentsel gelişme için yerleşim yerlerinin yaşanabilirlik düzeyinin, mekân ve yaşam kalitesinin yükseltilmesine yönelik planlamalar ile gayrimenkul değerlendirme çalışmalarında da en temel girdileri oluşturmaktadır.

Bu çerçevede, kadastro haritalarının sayısal kadastro ve tapu bilgilerini destekleyecek şekilde ilgili mevzuatı doğrultusunda güncellenmesi ile; sayısal tapu ve kadastro bilgilerinin kamu ve özel sektör kuruluşlarının hizmetine sunulması, tapu ve kadastro hizmetlerinin etkililiğini ve verimliliğini arttırmaktadır.

Tapu ve kadastro verileri, Arazi İdare Sistemlerinin "Arazi Mülkiyeti" bileşeni altında değerlendirilmekte olup, kadastronun içerik ve kapsamındaki genişleme geleneksel 2 Boyutlu (2B) kadastronun arazi üzerindeki mülkiyet, kullanım ve değere ilişkin büyük veri kümelerini tescil, temsil ve yönetmekte yetersiz kalmasına neden olmaktadır. Kadastronun, geleceğin modern kadastrolarından beklenen gereksinimleri karşılayabilmesi için arazinin tüm boyutlarındaki bilgileri içererek yönetebilecek bir yapıya kavuşturulması gerekmektedir. Bu kapsamda; çok boyutlu kadastro kavramı ortaya çıkmış ve yoğun teknoloji içeren 3 Boyutlu (3B) kadastro gibi yeni bir terminolojinin yanında, zaman, ölçek/doğruluk, maliyet, deniz ve altyapı kadastro gibi boyutları da içerecek şekilde modernize edilmesinin gerektiği ortaya çıkmıştır. Yeni bir ter-

minoloji olan çok boyutlu kadastro kavramının iyice irdelenerek gerekli idari, hukuki ve teknik düzenlemeler yapmak suretiyle ülkeye uyarlanması gerekmektedir. Bu kapsamda; dünyadaki iyi uygulama örneklerinin incelenmesi, deniz ve altyapı kadastro suna yönelik pilot çalışmalar yapılması, akademisyen ve ilgili kurumlarla çalıştaylar düzenlenmesi gibi ön çalışmalar sonucunda; çok boyutlu kadastro nun ülkeye uygulanmasına yönelik idari, hukuki ve teknik bir rapor hazırlanacaktır.

AMAÇ 2: Türkiye Taşınmaz Değer Haritalarını Oluşturmak.

Kurumumuza “taşınmazların toplu değerlendirme yöntemleriyle değerini belirlemek, değer bilgi merkezini kurmak, yönetmek ve değer haritalarının üretilmesi ile güncel tutulmasını sağlamak” görevi Cumhurbaşkanlığı Kararnamesi ile verilmiştir.

Türkiye’de her geçen yıl daha da gelişen gayrimenkul sektörü ve buna bağlı olarak gelişen diğer sektör ve hizmetler ekonominin temel dinamiklerinden birini oluşturmaktadır. Bu aşamada gayrimenkul sektöründe uygulanan değerlendirme faaliyetleri, ekonomik sistemde önemli bir yer tutmakta ve vergilendirmeden kamulaştırmaya, özelleştirmeden tescile esas tüm işlemlere kadar farklı amaçlarla kullanılmaktadır.

Tapu, kadastro, mimari projeler, imar hakları gibi konumsal ve konumsal olmayan her türlü bilginin ve fiyat/değer verilerinin bir araya getirilerek taşınmazın değerine etki edecek olan bağımlı ve bağımsız değişkenlerin bir arada olduğu taşınmaz değer haritalarının oluşturulmasında kullanılabilecek bir veri havuzunun oluşturulabilmesi adına Tapu ve Kadastro Bilgi Sistemine Entegre Bir Gayrimenkul Değer Bilgi Merkezinin kurulması gerekmektedir.

Bu sayede gayrimenkul değer değişimlerinin takip edilebilmesi, tapu işlemlerinde gerçekleşen fiyatın kaydedilmesi, emlak piyasasında spekülasyon amaçlı fiyat artışlarının engellenmesi, toplulaştırma, kamulaştırma vb. uygulamalar ile mahkemeler için düzenlenen bilirkişi raporlarına altlık oluşturulması, gayrimenkullerin vergilendirilmesinde esas alınan alım satım değerinin belirlenmesi, gayrimenkul vergilendirme sisteminde tapu harçları ve emlak vergilerinin gerçek değerleri üzerinden alınmasının sağlanması, yatırımcılar için yer seçim analizlerine katkı vermesi gibi faydalar sağlanabilecektir.

AMAÇ 3: “Türkiye Tapu” Sistemini Geliştirerek Elektronik Sicile Geçmek.

Türkiye Tapu Sisteminin kurulması ile bir kısım tapu işlemlerinin tapu müdürlüğüne gelmeksizin elektronik ortamda karşılanması, daha hızlı ve güvenli hizmet sunumuyla vatandaş memnuniyetinin yanında personelimizin memnuniyet oranını artırmak amaçlanmaktadır.

Tapu işlemlerinin hızlı ve güvenli bir şekilde yapılabilmesi ve sürekliliğin sağlanması amacıyla bilgi teknolojilerinden yararlanılarak, Türkiye Tapu Sistemi aracılığı ile tapu işlemlerinin yapılması planlanmaktadır. Söz konusu düzenleme ile yetki alanı dışı tapu işlemlerinin yapılmasında taşınmazın bulunduğu müdürlükten yetki alınması yönteminin kaldırılması sağlanacaktır.

Böylece, işlemlerin ülke çapında tüm tapu müdürlükleri tarafından yapılabilir hale gelmesi ile belli müdürlüklerde var olan yoğunlukların da önüne geçilmesi ve bu suretle uygulamada karşılaşılan zaman kaybı ve ilave bürokratik süreçlerin giderilmesi ile işlem kolaylığının sağlanması ve sonuçta vatandaş taleplerinin daha hızlı ve verimli karşılanması hedeflenmektedir.

Tapu işlem belgelerinin tasnif edilerek elektronik ortama aktarılması ve asıl belge hüviyeti kazandırılmasıyla tapu işlemlerinin güvenli elektronik ortamda ve fiziki belgelere ihtiyaç duyulmadan yapılması sağlanacaktır.

Amaç 4: 3 Boyutlu Şehir Modelleri ve Kadastro Altlıklarının Oluşturmak.

Ülkemiz genelinde; eğik görüntü ve ortofoto altlıkları, 3B şehir modelleri ve 3B kadastro verileri üretilecektir. Kurumumuz harita ve harita bilgileri üretiminde piyasa yapıcı kurum olması nedeniyle; 3B şehir modelleri ve 3B kadastro verileri üretimi ile kurumsal ihtiyaçlar karşılanacak, her türlü mühendislik projelerinin temel altlığı oluşturulacak, bu sayede zaman ve maliyetler anlamında milli gelire katkı sağlanabilecektir.

Haritacılık alanında konum hassasiyeti, dijitalleşme ve yeni teknolojilerin kullanımı güçlendirilecek, kurumlar arası koordinasyon ve iş birliği geliştirilerek birlikte üretim ve veri paylaşımı sağlanacaktır. Harita ve veri üretimi için kentsel alanlardaki konum hassasiyet altyapısı geliştirilecektir. Kentsel alanlarda üç boyutlu şehir ve bina modelleri üretimi gerçekleştirilecek, çok boyutlu kadastro altyapısı kurulacaktır.

3 boyutlu kadastro çalışması ile tapu siciline kaydedilmiş olan arazi, bina ve kat mülkiyetine konu olan bağımsız bölümler kolay anlaşılabilir biçimde üç boyutlu olarak görüntülenebilecektir. Bağımsız bölümlerin içine girilerek bağımsız bölümlerin mimari planlardan üretilmiş 3 boyutlu modelleri de incelenebilecektir. 3 boyutlu kadastro verilerinin sunulmasıyla yaşanabilecek sahtecilik girişimlerinin önüne geçilmesi planlanmaktadır. Ayrıca mülkiyeti kısıtlayıcı kamusal sınırlamaların da sistem üzerinden vatandaşların kullanımına sunulması hedeflenmektedir.

Eğik resim, 3B şehir modelleri ve ortofotoları ihtiyaç duyan kurumların kullanımına yönelik eğik görüntüler, 3B şehir modelleri ve ortofotolar üretim yapacak, CityGML verilerinin TAKBİS ve MAKS ile entegrasyonunu sağlanacaktır. Böylece, 3boyutlu kadastro sürdürülebilirlik projesi ile binaların yapım aşamasından itibaren, tapu, kadastro ve harita verileri ile merkezi adres kayıt sistemine (MAKS) entegrasyonu yapılacak ve sisteme aktarılarak tapu ve adres bilgilerinden istenilen taşınmaza ulaşılabilecektir. Bununla birlikte deprem, yangın, sel baskını gibi afet olayları ile kentsel dönüşüm çalışmalarında yapılan hak sahipliği, değerlendirme ve hasar tespit süreçlerinde yaşanan zaman kaybının önleneyeği gibi ilave kamu kaynağı kullanılmasına gerek kalmaksızın güvenli ve doğru tespitlerin yapılması sağlanacaktır.

Ülke genelinde eğik resim ve ortofoto üretimini kurumların ihtiyaçları doğrultusunda planlayarak kaynakların etkin ve verimli kullanımı sağlanacak, veri mevcudiyeti ve kurumlar arası paylaşımı kolaylaştırılacaktır.

Elde edilecek verilerin Harita İzleme Birimi ile mükerrer üretimleri önleneyecek ve kamuda tasarruf sağlanacak, eğik resim ve ortofoto kullanımını yaygınlaştırarak işlemlere hız ve doğruluk kazandırılacaktır.



AMAÇ 5: Hizmet Sunumunda Kurumsal Kapasiteyi Güçlendirmek.

Kurumsal kapasite kısaca “arzu edilen sonuçları ve çıktıları üretecek yönetim olgunluğu” olarak tanımlanabilir. Kurumun sürdürülebilir başarıyı elde etmesi için temel faaliyetlerine ek olarak kurumsal kapasitesini de planlı ve sistematik olarak geliştirmesi gerekir. Kurumsal kapasite geliştirme bir süreçtir, kurum var oldukça yapılmalıdır. Bu süreç “mevcudu tespit et, önceliktendir ve iyileştir” temel adımlarından oluşur ve her yıl bu adımlar tekrar edilir.

Bu kapsamda, kurumumuzun önümüzdeki beş yıl içerisinde gerçekleştirmeyi öngördüğü amaç ve hedeflere ulaşmasında “Hizmet sunumunda kurumsal kapasiteyi güçlendirmek” amaçlı önemli bir katkı sağlayacaktır.

Hizmetlerin hızlı ve kaliteli sunumunu sağlamak ve kurumsal kapasiteyi artırmak için; insan kaynakları yönetimine uygun olarak personelin verimliliği ve niteliğinin artırılmasına yönelik yüz yüze ve uzaktan eğitimlerin sürdürülmesine, Genel Müdürlüğümüzün vatandaşla temasın en yoğun yaşandığı merkez ve taşra birimlerinin fiziki alanlarının yenilenmesi, güçlendirilmesi ve modern hizmet standartlarına uygun bir şekilde sürekli iyileştirilmesine, yurt dışında yaşayan vatandaşlarımıza ve ülkemizde gayrimenkul edinen yabancılara yerinde hizmet verilmesi amacıyla belirlenen ülkelerde tapu temsilciliklerinin açılmasına, hukuki ve tarihsel değeri olan arşiv belgelerinin, sağlıklı bir şekilde korunarak (restorasyon), gelecek nesillere aktarılmasına yönelik faaliyetler gerçekleştirilecektir.

Tablo 19: Hedeflerden Sorumlu Harcama Birimleri

Amaçlar	Hedefler	Tapu DB	Kadastro DB	Harita DB	Taşınmaz Değerleme DB	Arşiv DB	Personel DB	Destek Hizmetleri DB	Bilgi Teknolojileri DB	Yabancı İşler DB	Tetis Kurulu Başkanlığı	İç Denetim Birimi Başkanlığı	Hukuk Müşavirliği	Strateji Geliştirme DB	Özel Kalem Müdürlüğü	Döner Sermaye	Bölge Müdürlükleri	Tapu Müdürlükleri	Kadastro Müdürlükleri
A1 Çok Boyutlu Kadastro Sistemine Geçmek.	H1.1 3 boyutlu şehir modelleri ile kadastro altlıklarının entegrasyonu sağlanarak altyapı ve deniz kadastro-sunu içeren çok boyutlu kadastro sistemi kurulacaktır.	i	S	i					i					i		i	i		i
	H1.2 Tüm Türkiye'de tek koordinat sistemine geçilerek kesin sayısal veriye ulaşılabilmektedir.	i	S	i					i					i					i
	H1.3 Orman alanları ile ilgili kadastral çalışmalar tamamlanacaktır.	i	S	i					i						i				i
	H1.4 Kadastro yapılmamış alanların/birimlerin kadastro çalışmaları tamamlanacaktır.	i	S	i						i					i				i
	H1.5: MEGSIS iyileştirilerek kadastro arşiv verileri taranacak ve aktarılacaktır.	i	S				i			i					i				



Amaçlar	Hedefler	Tapu DB	Kadastro DB	Harita DB	Taşınmaz Değerleme DB	Arşiv DB	Personel DB	Destek Hizmetleri DB	Bilgi Teknolojileri DB	Yabancı İşler DB	Tefiş Kurulu Başkanlığı	İç Denetim Birimi Başkanlığı	Hukuk Müşavirliği	Strateji Geliştirme DB	Özel Kalem Müdürlüğü	Döner Sermaye	Bölge Müdürlükleri	Tapu Müdürlükleri	Kadastro Müdürlükleri
A2 Türkiye taşınmaz değer haritalarını oluşturmak.	H2.1 TKGM bilgi sistemlerine entegre taşınmaz değer bilgi merkezi kurulacaktır.	i	i	i	S				i					i		i			
	H2.2 Türkiye için uygun toplu değerlendirme modeli belirlenecektir.	i	i		S				i					i			i		
A3 "Türkiye Tapu" sistemini geliştirerek elektronik sicile geçmek.	H3.1 Tapu işlem belgeleri elektronik ortama aktararak Türkiye Tapu Sistemi geliştirilecektir.	S				i			i					i		i		i	
	H3.2 Tapu ve Kadastro Bilgi Sistemi (TAKBİS) sisteminde eksik olan T.C. kimlik numaralarından tespit edilmesi mümkün olanlar tamamlanacaktır.		S	i						i					i				i

Amaçlar	Hedefler	Tapu DB	Kadastro DB	Harita DB	Taşınmaz DB	Arşiv DB	Personel DB	Destek Hizmetleri DB	Bilgi Teknolojileri DB	Yabancı İşler DB	Tefiş Kurulu Başkanlığı	İç Denetim Birimi Başkanlığı	Hukuk Müşavirliği	Strateji Geliştirme DB	Özel Kalem Müdürlüğü	Döner Sermaye	Bölge Müdürlükleri	Tapu Müdürlükleri	Kadastro Müdürlükleri			
A4 3 boyutlu şehir modelleri ve kadastro ve kadastro altlıklarını oluşturmak.	H4.1 3B şehir modelleri ve/veya ortofoto harita üretimi amaçlı havadan görüntü alınması yapılacaktır.	i	i	S					i					i						i		
	H4.2 3B şehir ve bina modeli üretilecektir.	i	i	S					i					i							i	
A5 Hizmet sunumunda kurumsal kapasiteyi güçlendirmek.	H5.1 Hukuki ve tarihsel değeri olan arşiv belgeleri, sağlıklı bir şekilde korunarak, gelecek nesillere aktarılacaktır.					S								i							i	
	H5.2 İnsan kaynağının verimliliği ve niteliğinin artırılması için eğitim faaliyetleri gerçekleştirilecektir.	i	i	i	i	i	S	i	i	i	i		i	i							i	
	H5.3 Uluslararası alanda kurumun etkinliği ve bilinirliği artırılacaktır.							i	i	i	S											i
	H5.4 Fiziki hizmet alanları geliştirilecek ve hizmetlerin bilinirliği artırılacaktır.								S													

S: Sorumlu birim, i: İş birliği yapılacak birim



Hedeflerin gerçekleşme durumlarını takip edebilmek için izlenmesi planlanan performans göstergeleri, hedef değerler, izleme ve raporlama sıklıkları, riskler, stratejiler, maliyetler gibi her bir hedefe ilişkin detaylandırılmış bilgiler aşağıdaki hedef kartlarında yer almaktadır.

Tablo 20: Hedef Kartları

Amaç	<i>A1: Çok boyutlu kadastrо sistemine geçmek</i>									
Hedef	<i>H1.1: 3 boyutlu şehir modelleri ile kadastrо altlıklarının entegrasyonu sağlanarak altyapı ve deniz kadastrоsunu içeren çok boyutlu kadastrо sistemi kurulacaktır</i>									
Amacın İlgili Olduğu Program/Alt Program Adı	<i>Tapu ve Kadastrо Programı/Kadastrо Hizmetleri</i>									
Amacın İlgili Olduğu Alt Program Hedefi	<i>Kadastrо verilerinin iyileştirilmesi ve kesinleştirilmesi, e-devletin mekânsal bilgi sistemi alktığının oluşturulması ile kadastrо hizmetlerinin etkin ve zamanında sunulmasının sağlanması</i>									
Performans Göstergeleri	Hedefe Etkisi (%)	Plan Dönemi Başlangıç Değeri	1.Yil	2.Yil	3.Yil	4.Yil	5.Yil	izleme Sıklığı	Raporlama Sıklığı	
PG1.1.1: 3B şehir modelleri ile kadastrо verilerinin ve ilgili kurum verilerinin entegrasyonu sağlanan parsel sayısı (parsel)	50	0	1.000.000	2.000.000	3.000.000	4.000.000	5.000.000	3 ay	6 ay	
PG1.1.2: Yeni yapılacak binalar için 3B sayısal yapı modeli üretimi ile entegrasyonu sağlanan bina sayısı (bina sayısı)	40	0	20.000	40.000	65.000	90.000	120.000	3 ay	6 ay	
PG1.1.3: Altyapı ve deniz kadastrоsunu yönelik pilot uygulamalar yaparak çok boyutlu kadastrоya yönelik hazırlanacak uygulama raporunun tamamlanma oranı (yüzde)	10	0	30	60	90	100	-	3 ay	6 ay	

Sorumlu Birim	Kadastro Dairesi Başkanlığı
İş birliği Yapılacak Birim(ler)	Harita Dairesi Başkanlığı, Tapu Dairesi Başkanlığı, Bilgi Teknolojileri Dairesi Başkanlığı, Strateji Geliştirme Daire Başkanlığı, Döner Sermaye İşletmesi Müdürlüğü, Bölge Müdürlükleri
Riskler	Mevzuat eksikliği ve teknik ve bilişim altyapıdaki yetersizlik nedeniyle çok boyutlu kadastro sistemine geçilememesi.
Stratejiler	<ul style="list-style-type: none">* Parsel veri kalitesi geliştirilerek 3 boyutlu kent modellerine uyumlu hale getirilecektir.* Mevzuat eksikliği ve teknolojik altyapı yetersizliklerine yönelik çalışmalar yapılacaktır.* Paydaş kurumlarla koordinasyon artırılabacaktır.* Müdürlüklerdeki iş yoğunluğu göz önüne alınarak personel görevlendirmesi yapılacaktır.
Maliyet Tahmini	7.935.000.000.-TL
Tespitler	<ul style="list-style-type: none">* Dijitalleşmenin veri/bilgi güvenliği ve muhafazası konusunda riskler oluşturması,* Verilerin doğru, tutarlı ve güncel tutulmasına yönelik sürekli geliştirme ve iyileştirme çalışmalarına ihtiyaç duyulması,* Veri entegrasyonunda müdürlüklerin iş yoğunluğu ve personel eksikliği olması,* Yerel Yönetimlerle yapılacak entegrasyon işlemlerinde aksaklıklar yaşanması.* Veri/bilgi güvenliğine yönelik önlemler alınacaktır.
İhtiyaçlar	<ul style="list-style-type: none">* Personel eksikliğini karşılanması,* Veri güvenliğinin sağlanması amacıyla çalışmalarının yapılması,* Teknolojik gelişmelere bağlı olarak iyileştirmelerinin yapılması ve kapasitesinin artırılması,* Yerel Yönetimlerle iş birliği ve koordinasyonun artırılması.



Amaç	A1: Çok boyutlu kadaströ sisteminde geçmek									
Hedef	H1.2: Tüm Türkiye'de tek koordinat sisteminde geçilerek kesin sayısal veriye ulaşılacaktır									
Amacın İlgili Olduğu Program/Alt Program Adı	Tapu ve Kadastro Programı/Kadaströ Hizmetleri									
Amacın İlişkili Olduğu Alt Program Hedefi	Kadaströ verilerinin iyileştirilmesi ve kesinleştirilmesi, e-devletin mekânsal bilgi sistemi etkinliğinin oluşturulması ile kadaströ hizmetlerinin etkin ve zamanında sunulmasının sağlanması									
Performans Göstergeleri	Hedefe Etkisi (%)	Plan Dönemi Başlangıç Değeri	1.Yıl	2.Yıl	3.Yıl	4.Yıl	5.Yıl	İzleme Sıklığı	Raporlama Sıklığı	
PG1.2.1: Güncellenen parsel sayısı (adet)	60	21.000.000	500.000	2.000.000	4.000.000	5.500.000	6.000.000	3 ay	6 ay	
PG1.2.2: İyileştirilen, dönüştürülen parsel sayısı (adet)	40	0	500.000	1.000.000	1.500.000	2.000.000	2.500.000	3 ay	6 ay	
Sorumlu Birim	Kadaströ Dairesi Başkanlığı									

İş birliği Yapılacak Birim(ler)	Harita Dairesi Başkanlığı, Tapu Dairesi Başkanlığı, Bilgi Teknolojileri Dairesi Başkanlığı, Strateji Geliştirme Daire Başkanlığı, Döner Sermaye İşletmesi Müdürlüğü, Bölge Müdürlükleri
Riskler	<ul style="list-style-type: none">* Vatandaşların kadastro çalışmalarını istememesi nedeniyle, güncelleme çalışmalarının yapılamaması,* Kadastro paftalarının sayısal olmaması nedeniyle kadastro verilerinin dijital ortama aktarılamaması.
Stratejiler	<ul style="list-style-type: none">* Kadastro güncelleme/iyileştirme çalışması yapılacak alanlara ilişkin yıllık iş programı hazırlanacaktır.* Yapılan işlerin izlemesi ve kontrolü mevzuata uygun yapılacaktır* Görev yetki ve sorumluluklar (kadastro güncelleme ekipleri vb.) belirlenecektir.* Çalışmalara başlanılacağı ilgili kamu kurum ve kuruluşlarına bildirilecektir.* Kadastro güncelleme çalışmaları yapılacak yerlerde, kadastro güncelleme çalışmaları hakkında bilgilendirilme toplantıları yapılacaktır.
Maliyet Tahmini	10.717.880.000.-TL
Tespitler	<ul style="list-style-type: none">* Tapulama ve kadastro çalışmaları sonucunda, değişik ölçek ve hassasiyette, farklı altlık ve sistemlerde çizgisel olarak üretilen haritaların zemini doğru yansıtılması,* Kadastro güncelleme-iyileştirme çalışmaları ile ilgili olarak personelin eğitim ihtiyacı olması,* Doğal afetlerin pafta-zemin uyumsuzluklarına sebebiyet vermesi.
İhtiyaçlar	<ul style="list-style-type: none">* Çalışma yapılacak alanlarda zemin ölçülerinin yapılması,* Personele düzenli olarak eğitim verilmesi.



A1: Çok boyutlu kadastro sistemine geçmek										
H1.3: Orman alanları ile ilgili kadastral çalışmalar tamamlanacaktır										
Tapu ve Kadastro Programı/Kadastro Hizmetleri										
Kadastro verilerinin iyileştirilmesi ve keskinleştirilmesi, e-devletin mekânsal bilgi sistemi altlığının oluşturulması ile kadastro hizmetlerinin etkin ve zamanında sunulmasının sağlanması										
Amaç										
Hedef										
Amacın İlgili Olduğu Program/Alt Program Adı										
Amacın İlişkili Olduğu Alt Program Hedefi										
Performans Göstergeleri	Hedefe Etkisi (%)	Plan Dönemi Başlangıç Değeri	1.Yıl	2.Yıl	3.Yıl	4.Yıl	5.Yıl	İzleme Sıklığı	Raporlama Sıklığı	
PG1.3.1: Orman Kanununun 2/B maddesi uyarınca orman dışına çıkarılacak alan miktarı (hektar)	30	0	20.000	40.000	60.000	80.000	100.000	3 ay	6 ay	
PG1.3.2: Yeni tescil edilecek orman arazileri alan miktarı (hektar)	15	0	25.000	75.000	125.000	150.000	175.000	3 ay	6 ay	
PG1.3.3: 2/B alanlarında kullanım kadastro yapılacak alan miktarı (hektar)	30	0	20.000	40.000	60.000	80.000	100.000	3 ay	6 ay	
PG1.3.4: Düzeltme yapılan orman parsellerinin alan miktarı (hektar)	25	0	100.000	350.000	600.000	850.000	1.000.000	3 ay	6 ay	

Sorumlu Birim	Kadastro Dairesi Başkanlığı
İş birliği Yapılacak Birim(ler)	Harita Dairesi Başkanlığı, Tapu Dairesi Başkanlığı, Bilgi Teknolojileri Dairesi Başkanlığı, Strateji Geliştirme Daire Başkanlığı, Döner Sermaye İşletmesi Müdürlüğü, Bölge Müdürlükleri
Riskler	* Vatandaşların kadastro çalışmalarına karşı çıkması nedeniyle, orman kadastrası ve 2B kullanım kadastrası yapılamaması
Stratejiler	* Orman kadastrası ve 2B kullanım kadastrası çalışması yapılacak alanlara ilişkin yıllık iş programı hazırlanacaktır. * Yapılan işlerin izlemesi ve kontrolü güncel mevzuata uygun yapılacaktır. * Görev yetki ve sorumluluklar (kadastro ekibi vb.) belirlenecek ve yapılacak iş ve işlemler hakkında personel düzenli olarak eğitilecektir. * Orman Genel Müdürlüğü başta olmak üzere çalışmalara başlanılacağı ilgili kamu kurum ve kuruluşlarına bildirilecektir. * Yürütülen çalışmalar hakkında bilgilendirme toplantıları yapılacaktır.
Maliyet Tahmini	1.052.000.000.-TL
Tespitler	* Zeminde orman olmamasına rağmen orman haritaları üzerinde orman olarak gözüken yerlerin, vatandaşlar tarafından kullanılması, * Orman mevzuatının sürekli değişmesi.
İhtiyaçlar	* Ülkemizdeki orman arazisinin belirlenmesi, * Personele düzenli olarak eğitim verilmesi.



Amaç	A1: Çok boyutlu kadaströ sisteminde geçmek								
Hedef	H1.4: Kadastro yapılmamış alanların/birimlerin kadastro çalışmaları tamamlanacaktır								
Amacın İlgili Olduğu Program/Alt Program Adı	Tapu ve Kadastro Programı/Kadastro Hizmetleri								
Amacın İlişkili Olduğu Alt Program Hedefi	Kadastro verilerinin iyileştirilmesi ve kesinleştirilmesi, e-devletin mekânsal bilgi sisteminin oluşturulması ile kadastro hizmetlerinin etkin ve zamanında sunulmasının sağlanması								
Performans Göstergeleri	Hedefe Etkisi (%)	Plan Dönemi Başlangıç Değeri	1.Yıl	2.Yıl	3.Yıl	4.Yıl	5.Yıl	İzleme Sıklığı	Raporlama Sıklığı
PG1.4.1: Tesis kadastro yapılacak birim sayısı (adet)	40	51.570	10	20	30	40	50	3 ay	6 ay
PG1.4.2: Tespti yapılan tescilsiz alan miktarı (hektar)	60	1.750.000	50.000	200.000	350.000	500.000	600.000	3 ay	6 ay
Sorumlu Birim	Kadastro Dairesi Başkanlığı								
İş Birliği Yapılacak Birim(ler)	Harita Dairesi Başkanlığı, Tapu Dairesi Başkanlığı, Bilgi Teknolojileri dairesi Başkanlığı, Strateji Geliştirme Daire Başkanlığı, Döner Sermaye İşletmesi Müdürlüğü, Bölge Müdürlükleri								
Riskler	* Vatandaşların kadastro çalışmalarını istememesi nedeniyle tesis kadastrosunun yapılamaması, * Mali kaynak yetersizliği nedeniyle tescil çalışmalarının yapılamaması.								
Stratejiler	* Sorunlu birimlerle ilgili olarak vatandaşlara yönelik bilgilendirme çalışmalarına devam edilecektir. * Sorunları giderilen birimlerde kadastro çalışmaları tamamlanacaktır. * Müdürlüklerdeki iş yoğunluğu göz önüne alınarak personel görevlendirmesi yapılacaktır. * Döner sermaye kaynakları ve dış kaynaklardan faydalanılacaktır.								
Maliyet Tahmini	2.108.000.000.-TL								
Tespitler	* Sorunlu birimlerde yaşayan vatandaşların kadastro çalışmalarına direnç göstermesi, * Taleplerin karşılanmasına yönelik müdürlüklerde iş yoğunluğu ve personel yetersizliği olması, * Ödenek temininde sıkıntılar yaşanması.								
İhtiyaçlar	* Sorunlu alanlarda yaşayan vatandaşların taleplerinin alınması ve konuyla ilgili bilgilendirme yapılması, * Müdürlüklere iş yoğunluğuna uygun görevlendirme yapılması.								

Amaç	AT: Çok boyutlu kadastrо sisteminе geçmek								
Hedef	H1.5: MEGSIS iyileştirilerek kadastrо arşiv verileri taranacak ve aktarılacaktır								
Amacın İlgili Olduğu Program/Alt Program Adı	Tapu ve Kadastrо Programı/Kadastrо Hizmetleri								
Amacın İlişkili Olduğu Alt Program Hedefi	Kadastrо verilerinin iyileştirilmesi ve kesinleştirilmesi, e-devletin mekânsal bilgi sistemi altyapısının oluşturulması ile kadastrо hizmetlerinin etkin ve zamanında sunulmasının sağlanması								
Performans Göstergeleri	Hedefe Etkisi (%)	Plan Dönemi Başlangıç Değeri	1.Yil	2.Yil	3.Yil	4.Yil	5.Yil	İzleme Sıklığı	Raporlama Sıklığı
PG1.5.1: Taranarak sisteme aktarılan belge sayısı (adet)	100	0	20.000.000	40.000.000	60.000.000	80.000.000	100.000.000	3 ay	6 ay
Sorumlu Birim	Kadastrо Dairesi Başkanlığı								
İş birliği Yapılacak Birim(ler)	Bilgi Teknolojileri Dairesi Başkanlığı, Tapu Dairesi Başkanlığı, Arşiv Dairesi Başkanlığı, Strateji Geliştirme Daire Başkanlığı, Diğer Sermaye İşletmesi Müdürlüğü, Bölge Müdürlükleri								
Riskler	<ul style="list-style-type: none"> * Yazılım ekibinin iş yoğunluğu ve personel yetersizliği nedeniyle MEGSIS iyileştirmesinin yapılamaması, * Ödenek temininde sorun yaşanması nedeniyle arşiv taramalarının yapılamaması. 								
Stratejiler	<ul style="list-style-type: none"> * Mevzuattaki arşiv standartları ile mevcut veri modelinin uyumunun sağlandıktan sonra arşiv verilinin/belgelerin ileriki dönemlerde ikinci bir işlem gerektirmeyecek şekilde sisteme aktarımı planlanacaktır. * İş yoğunluğu göz önüne alınarak personel görevlendirmesi yapılacak ve yazılım ekibi güçlendirilecektir. * Döner sermaye kaynakları ve dış kaynaklardan faydalanılacaktır. * İlgili birimlerle koordinasyon ve iş birliği artırılabilecektir. 								
Maliyet Tahmini	1.054.000.000.-TL								
Tespitler	MEGSIS işleyişini aksatan eksikliklerin iyileştirilmesine yönelik yazılım ekibindeki personel sayısının yetersiz olması.								
İhtiyaçlar	<ul style="list-style-type: none"> * Bilgi teknolojileri Dairesi Başkanlığı ile koordinasyonun artırılması, * Yazılım ekibinin güçlendirilmesi, * Yazılım için hizmet satın alınması, * Döner Sermaye kaynağından ödenek temin edilmesi. 								



Amaç	A2: Türkiye taşınmaz değer haritalarının oluşturmak								
Hedef	H2.1: TKGM bilgi sistemlerine entegre taşınmaz değer bilgi merkezi kurulacaktır								
Amacın İlgili Olduğu Program/Alt Program Adı	Tapu ve Kadastro Programı/Kadastro Hizmetleri								
Amacın İlişkili Olduğu Alt Program Hedefi	Kadastro verilerinin iyileştirilmesi ve keskinleştirilmesi, e-devletin mekânsal bilgi sistemi altlığının oluşturulması ile kadastro hizmetlerinin etkin ve zamanında sunulmasının sağlanması								
Performans Göstergeleri	Hedefe Etkisi (%)	Plan Dönemi Başlangıç Değeri	1.Yıl	2.Yıl	3.Yıl	4.Yıl	5.Yıl	İzleme Sıklığı	Raporlama Sıklığı
PG2.1.1: Taşınmaz Değer Bilgi Merkezinin kurulma oranı (yüzde)	70	0	50	100	-	-	-	3 ay	6 ay
PG2.1.2: Sisteme entegre edilen taşınmaz (Arsa,arazi ve bağımsız bölüm) sayısı (adet)	30	0	-	-	1.000.000	6.000.000	11.000.000	3 ay	6 ay
Sorumlu Birim	Taşınmaz Değerleme Dairesi Başkanlığı								
İş birliği Yapılacak Birim(ler)	Bilgi Teknolojileri Dairesi Başkanlığı, Tapu Dairesi Başkanlığı, Kadastro Dairesi Başkanlığı, Harita Dairesi Başkanlığı, Strateji Geliştirme Daire Başkanlığı, Döner Sermaye İşletmesi Müdürlüğü								

Riskler	<ul style="list-style-type: none">* Dünya Bankası ile yapılacak ihale süreçlerinde yaşanacak aksaklıklar nedeniyle Taşınmaz Değer Bilgi Merkezinin kurulması,* İkincil mevzuat eksikliği ile paydaş kurumlarla koordinasyon ve entegrasyon sağlanamaması nedeniyle taşınmazların sisteme entegre edilememesi,* Dijitalleşmenin artması nedeniyle veri/bilgi güvenliği ve muhafazası konusunda zafiyetler oluşması.
Stratejiler	<ul style="list-style-type: none">* Taşınmaz Değer Bilgi Merkezi kurulacaktır.* Değer Bilgi Merkezine veri girişi yapan ve veri aktarımını sağlayan kurum ve kuruluşlarla iş birliği toplantılarının gerçekleştirilecek ve koordinasyon sağlanacaktır.* Değer haritalarının üretilmesi, güncel tutulması ve değer değişimlerinin izlenmesi sağlanacaktır.* Teknolojik altyapı yetersizliklerine yönelik çalışmalar tamamlanarak veri/bilgi güvenliği ve muhafazası konusundaki zafiyetler giderilecektir.* Mevzuat eksikliklerine yönelik çalışmalar yapılacaktır.
Maliyet Tahmini	89.522.000.-TL
Tespitler	<ul style="list-style-type: none">* Bağımlı ve bağımsız değişkenleri üreten ilgili paydaşların verilerinin belirli bir standartta olmaması,* Taşınmaz değer haritalarının oluşturulması ve sonucunda mükiyet bilgileriyle bütünleştirilmesine ihtiyaç duyulması,* Taşınmaz Değer Bilgi Merkezinin kurulmasına yönelik mevzuat eksikliğinin bulunması.
İhtiyaçlar	<ul style="list-style-type: none">* Tapu işlemlerinde ve hazırlanan değerlendirme raporlarındaki fiyatın kaydedilmesi, değer değişimlerinin takip edilmesi* Gayrimenkul piyasasının etkin işlemesine katkı sağlanması amacıyla Taşınmaz Değer Bilgi Merkezinin kurulması ve ilgili paydaşların bilgi sistemleri ile entegrasyonunun sağlanması* Mevzuat altyapısı çalışmaları yapılması



Amaç	<i>A2: Türkiye taşınmaz değer haritalarının oluşturmak</i>								
Hedef	<i>H2.2: Türkiye için uygun toplu değerlendirme modeli belirlenecektir</i>								
Amacın İlgili Olduğu Program/Alt Program Adı	<i>Tapu ve Kadastro Programı/Kadastro Hizmetleri</i>								
Amacın İlişkili Olduğu Alt Program Hedefi	<i>Kadastro verilerinin iyileştirilmesi ve kesinleştirilmesi, e-devletin mekânsal bilgi sistemi altyapısının oluşturulması ile kadastro hizmetlerinin etkin ve zamanında sunulmasının sağlanması</i>								
Performans Göstergeleri	Hedefe Etkisi (%)	Plan Dönemi Başlangıç Değeri	1.Yıl	2.Yıl	3.Yıl	4.Yıl	5.Yıl	İzleme Sıklığı	Raporlama Sıklığı
PG2.2.1: Otomatik değerlendirme modelinin belirlenme oranı (yüzde)	100	0	-	-	25	50	100	3 ay	6 ay
Sorumlu Birim	Taşınmaz Değerleme Dairesi Başkanlığı								
İş birliği Yapılacak Birim(ler)	Bilgi Teknolojileri Dairesi Başkanlığı, Tapu Dairesi Başkanlığı, Kadastro Dairesi Başkanlığı, Strateji Geliştirme Daire Başkanlığı, Döner Sermaye İşletmesi Müdürlüğü								
Riskler	* Dünya Bankası ile yapılacak ihale süreçlerinde yaşanacak aksaklıklar nedeniyle Toplu Değerleme Modelinin kurulmaması.								

Stratejiler	<ul style="list-style-type: none">* TKGM Taşınmaz Değerleme Dairesi Başkanlığının iş birliği ve denetimi altında, toplu değerlemeye esas veri modelinin geliştirilmesi, değerlendirme modellerinin belirlenmesi, gerekli sistem ve yazılım altyapısının hazırlanması sağlanacaktır.* Otomatik değerlendirme modeli belirlenerek sisteme veri akışının sağlanacaktır.* TKGM tarafından önceden verileri toplanmış bir bölgede yer alan bağımsız bölümlerin test edilmesi sağlanacaktır.* Değer haritalarının üretilmesi, güncel tutulması ve değer değişimlerinin izlenmesi sağlanacaktır.
Maliyet Tahmini	<p>Bütçe ihtiyacı yoktur.</p>
Tespitler	<ul style="list-style-type: none">* Veri modelinin ve standartlarının belirli olmaması,* Değerleme modellerinin belirli olmaması,* Sistem ve yazılım altyapısının hazır olmaması.
İhtiyaçlar	<ul style="list-style-type: none">* Tapu işlemlerinde ve hazırlanan değerlendirme raporlarındaki fiyatın kaydedilmesi, değer değişimlerinin takip edilmesi,* Gayrimenkul piyasasının etkin işlemesine katkı sağlanması amacıyla Toplu Değerleme Sisteminin geliştirilmesinin gerekliliği.



Amaç	A3: "Türkiye Tapu" sistemini geliştirerek elektronik sicile geçmek								
Hedef	H3.1: Tapu işlem belgeleri elektronik ortama aktarılarak Türkiye Tapu Sistemi geliştirilecektir								
Amacın İlgili Olduğu Program/Alt Program Adı	Tapu ve Kadastro Programı/Tapu Hizmetleri								
Amacın İlişkili Olduğu Alt Program Hedefi	Tapu işlemlerinin elektronik ortama taşınması, e-devlet sürecine uyum sağlanması ve vatandaşlar için daha kısa zamanda daha kaliteli ve güvenli hizmet üretiminin sağlanması								
Performans Göstergeleri	Hedefe Etkisi (%)	Plan Dönemi Başlangıç Değeri	1.Yıl	2.Yıl	3.Yıl	4.Yıl	5.Yıl	İzleme Sıklığı	Raporlama Sıklığı
PG3.1.1: Elektronik ortama aktarılan belge sayısı (adet)	100	84.000.000	39.600.000	79.200.000	118.800.000	158.400.000	198.000.000	3 ay	6 ay
Sorumlu Birim	Tapu Dairesi Başkanlığı								
İş birliği Yapılacak Birim(ler)	Bilgi Teknolojileri Dairesi Başkanlığı, Arşiv Dairesi Başkanlığı, Strateji Geliştirme Daire Başkanlığı, Döner Sermaye İşletmesi Müdürlüğü, Bölge Müdürlükleri								
Riskler	Müdürliklerin iş yoğunluğu ile personel ve teknik ekipman/donanım yetersizliği nedeniyle tapu işlem belgelerinin elektronik ortama aktarılamaması								

Stratejiler	<ul style="list-style-type: none">* Birimler tarafından ihtiyaç duyulan arşiv belgeleri elektronik arşive aktarılacak ve e-arşiv üzerinden kullanımı sağlanacaktır.* Tapu hizmetlerinin etkin bir şekilde ve zamanında sunulmasına yönelik faaliyetler geliştirilecektir.* Türkiye tapu sisteminin hayata geçirilmesine katkı sağlanacaktır.* Teknolojik altyapı yetersizliklerine yönelik çalışmalar tamamlanarak veri/bilgi güvenliği ve muhafazası konusundaki zafiyetler giderilecektir.
Maliyet Tahmini	32.953.621.000.-TL
Tespitler	<ul style="list-style-type: none">* Elektronik ortama belge aktarımı için müdürlüklerin iş yoğunluğu ve personel eksikliği olması,* Dijitalleşmenin veri/bilgi güvenliği ve muhafazası konusunda riskler oluşturmaması,* Kullanılan yönetim bilgi sistemleri arasında entegrasyonun sağlanmasına yönelik ihtiyacın artması,* Verilerin doğru, tutarlı ve güncel tutulmasına yönelik sürekli geliştirme ve iyileştirme çalışmalarına ihtiyaç duyulması.
İhtiyaçlar	<ul style="list-style-type: none">* Personel eksikliğinin karşılanması,* Veri güvenliğinin sağlanması amacıyla çalışmalarının yapılması,* Teknolojik gelişmelere bağlı olarak iyileştirmelerinin yapılması ve kapasitesinin artırılması,* Veri kalitesinin iyileşmesi ve bilgi paylaşımının artırılması.



Amaç	A3: "Türkiye Tapu" sistemini geliştirerek elektronik sicile geçmek								
Hedef	H3.2: Tapu ve Kadastro Bilgi Sistemi (TAKBİS) sisteminde eksik olan T.C. kimlik numaralarından tespit edilmesi mümkün olanlar tamamlanacaktır								
Amacın İlgili Olduğu Program/Alt Program Adı	Tapu ve Kadastro Programı/Tapu Hizmetleri								
Amacın İlişkili Olduğu Alt Program Hedefi	Tapu İşlemlerinin elektronik ortama taşınması, e-devlet sürecine uyum sağlanması ve vatandaşlar için daha kısa zamanda daha kaliteli ve güvenli hizmet üretilmesinin sağlanması								
Performans Göstergeleri	Hedefe Etkisi	Plan Dönemi Başlangıç Değeri	1.Yıl	2.Yıl	3. Yıl	4. Yıl	5. Yıl	İzleme Sıklığı	Raporlama Sıklığı
PG3-2.1: Sisteme girişi sağlanan T.C. kimlik numarası sayısı	100	0	150.000	400.000	650.000	900.000	1.150.000	3 ay	6 ay
Sorumlu Birim	Tapu Dairesi Başkanlığı								
İş birliği Yapılacak Birim(ler)	Bilgi Teknolojileri Dairesi Başkanlığı, Kadastro Dairesi Başkanlığı, Strateji Geliştirme Daire Başkanlığı, Döner Sermaye İşletmesi Müdürlüğü, Bölge Müdürlükleri								
Riskler	Tapu sicilindeki nüfus bilgilerinin eksik olmasından kaynaklı T.C. Kimlik numaralarının tespit edilememesi.								
Stratejiler	* Eksik T.C kimlik numaraları tespit edilecektir. * Mevzuat düzenlenmesi yapılacaktır. * Bölge Müdürlüklerince takibi yapılacaktır.								
Maliyet Tahmini	14.120.000.000.-TL								
Tespitler	* Nüfus bilgilerinin eksik olması, * Zeminde inceleme yapılırken ilgililere ulaşılamaması.								
İhtiyaçlar	* Saha çalışması yapılması, * Bölge Müdürlükleri tarafından tapu ve kadastro birimleri arasındaki koordinasyonun sağlanması.								

Amaç	A4: 3 boyutlu şehir modelleri ve kadaströ altlıklarını oluşturmak								
Hedef	H4.1: 3B şehir modelleri ve/veya ortofoto harita üretimi amaçlı havadan görüntü alımı yapılacak								
Amacın İlgili Olduğu Program/Alt Program Adı	Tapu ve Kadastro Programı/Kadastro Hizmetleri								
Amacın İlişkili Olduğu Alt Program Hedefi	Kadaströ verilerinin iyileştirilmesi ve kesinleştirilmesi, e-devletin mekânsal bilgi sistemi altlığının oluşturulması ile kadaströ hizmetlerinin etkin ve zamanında sunulmasının sağlanması								
Performans Göstergeleri	Hedefe Etkisi (%)	Plan Dönemi Başlangıç Değeri	1.Yıl	2.Yıl	3.Yıl	4.Yıl	5.Yıl	İzleme Sıklığı	Raporlama Sıklığı
PG4.1.1: Görüntü alımı yapılan alan miktarı (km²)	100%	50.000	8.000	16.000	24.000	32.000	40.000	3 ay	6 ay
Sorumlu Birim	Harita Dairesi Başkanlığı								
İş birliği Yapılacak Birim(ler)	Bilgi Teknolojileri Dairesi Başkanlığı, Kadastro Dairesi Başkanlığı, Tapu Dairesi Başkanlığı, Strateji Geliştirme Daire Başkanlığı, Döner Sermaye İşletmesi Müdürlüğü								
Riskler	<ul style="list-style-type: none"> * Meteorolojik koşullar ve beklenmedik arızalardan kaynaklı uçağın bakım ve onarımda olmasından dolayı görüntü alımı yapılamaması, * Pilotların almak zorunda oldukları TİP eğitimi alamaması nedeniyle uçuş planının aksaması. 								
Stratejiler	<ul style="list-style-type: none"> * Meteorolojik koşullar ve uçağın bakım onarım zamanları göz önünde bulundurularak uçuş planı yapılacaktır. * Üretimi yapılacak alanlar planlanacaktır. * Jeodezik çalışmalar yapılacaktır. * Havadan görüntü alımı yapılan personel ve ekipman hazır durumda bulundurulacaktır. 								
Maliyet Tahmini	263.836.000.-TL								
Tespitler	<ul style="list-style-type: none"> * Havadan görüntü alımı yapılan alanın ve güzergahın büyük ve yüksek olması, * Görüntü alımı yapılan alanın görüntü kalitesinin düşük olması. 								
İhtiyaçlar	<ul style="list-style-type: none"> * Kurumumuz envanterinde bulunan dijital hava kamerası donanımlı 2 adet uçak ile hava görüntüsü alınması, * Kentsel alanlarda ihtiyaç duyulan GSD=10 çözünürlüklü havadan görüntü alımı yapılması. 								



Amaç	A4: 3 boyutlu şehir modelleri ve kadastro altlıklarını oluşturmak								
Hedef	H4.2: 3B şehir ve bina modeli üretilmektedir								
Amacın İlgili Olduğu Program/Alt Program Adı	Tapu ve Kadastro Programı/Kadastro Hizmetleri								
Amacın İlişkili Olduğu Alt Program Hedefi	Kadastro verilerinin iyileştirilmesi ve kesinleştirilmesi, e-devletin mekânsal bilgi sistemi altlığının oluşturulması ile kadastro hizmetlerinin etkin ve zamanında sunulmasının sağlanması								
Performans Göstergeleri	Hedefe Etkisi (%)	Plan Dönemi Başlangıç Değeri	1.Yıl	2.Yıl	3.Yıl	4.Yıl	5.Yıl	İzleme Sıklığı	Raporlama Sıklığı
PG4.2.1: 3B şehir modeli üretimi yapılan il (merkez ilçeler) ve ilçe sayısı (adet)	50%	0	200	400	600	800	1.000	3 ay	6 ay
PG4.2.2: 3B bina modeli üretimi yapılan il (merkez ilçeler) ve ilçe sayısı (adet)	50%	0	200	400	600	800	1.000	3 ay	6 ay
Sorumlu Birim	Harita Dairesi Başkanlığı								
İş birliği Yapılacak Birim(ler)	Bilgi Teknolojileri Dairesi Başkanlığı, Kadastro Dairesi Başkanlığı, Tapu Dairesi Başkanlığı, Strateji Geliştirme Daire Başkanlığı, Döner Sermaye İşletmesi Müdürlüğü								
Riskler	Geçmiş yıllarda üretilen verilerin güncelleme ve yenilemesinin yapılamaması nedeniyle paydaşlarla güncel verilerin paylaşılması.								
Stratejiler	* Çalışma bölgeleri belirlenecektir. * Tespiti yapılan bölgelerde üretim çalışmaları yapılacaktır. * İlgili paydaşlarla koordinasyon sağlanacaktır.								
Maliyet Tahmini	601.623.000.-TL								
Tespitler	* Çalışmalarda kullanılan veri çeşitliliğinin fazla olması, * Verilerin güncel ve yeni olmaması.								
İhtiyaçlar	* Çalışma öncesi tespit ve analiz çalışmalarının yapılması, * 3B bilgi sistemi kurularak sanal gerçeklik ya da hologram teknolojileri ile arazide ve taşra birimlerimizde vatandaşlara görselleştirilmiş anlaşılabilir ve güvenilir verilerin sunulması.								

Amaç	A5: Hizmet sunumunda kurumsal kapasiteyi güçlendirmek									
Hedef	H5.1: Hukuki ve tarihsel değeri olan arşiv belgeleri, sağlıklı bir şekilde korunarak, gelecek nesillere aktarılacaktır									
Amacın İlgili Olduğu Program/Alt Program Adı	Yönetim ve Destek Programı									
Amacın İlişkili Olduğu Alt Program Hedefi	...									
Performans Göstergeleri	Hedefe Etkisi (%)	Plan Dönemi Başlangıç Değeri	1.Yıl	2.Yıl	3. Yıl	4. Yıl	5. Yıl	İzleme Sıklığı	Raporlama Sıklığı	
PG5.1.1: Tasnif yapılan belge sayısı (adet)	40	15.000	50.000	110.000	175.000	245.000	315.000	3 ay	6 ay	
PG5.1.2: Restorasyonu tamamlanan belge sayısı (adet)	30	173.000	8.000	18.000	29.000	41.000	54.000	3 ay	6 ay	
PG5.1.3: Kurumsal tanıtım için çıkartılan kitap sayısı (adet)	30	16	3	4	5	6	7	3 ay	6 ay	
Sorumlu Birim	Arşiv Dairesi Başkanlığı									
İş Birliği Yapılacak Birim(ler)	Strateji Geliştirme Daire Başkanlığı, Döner Sermaye İşletmesi Müdürlüğü, Bölge Müdürlükleri									



Riskler	<ul style="list-style-type: none">* Aşırı yıpranmış veya zarar görmüş belgelerin bulunması ve alanında uzman personelin yeterli sayıda istihdam edilmemesi nedeniyle tasnif ve restorasyon işlemlerinin yeterli ölçüde yapılamaması,* İnceleme faaliyetinin planlanandan uzun sürmesi ve yeterli finansal kaynağın bulunmaması nedeniyle yayın faaliyetinin çakılamaması.* Olağandışı (deprem, pandemi, vb.) durumların ortaya çıkması nedeniyle personelden etkin verim alınmaması
Stratejiler	<ul style="list-style-type: none">* Hukuki ve tarihi değere haiz arşiv belgelerinin tasnifi yapılacak ve korunacaktır.* Restorasyon ve konservasyon faaliyetlerinin iyileştirilmesi ve artırılması için gerekli eğitim, ekipman ve makine temin edilecektir.* Yayın faaliyetlerine kaynak olmak üzere arşivlik belgeler incelenecektir.
Maliyet Tahmini	400.982.000.-TL
Tespitler	<ul style="list-style-type: none">* Vatandaşlardan, kamu kurumlarından ve mahkemelerden eski kayıt (osmanlıca) taleplerinin gelmesi,* Osmanlı coğrafyasında bulunan 26 ülkeye ait tapu kayıtlarına ihtiyaç duyulması.
İhtiyaçlar	<ul style="list-style-type: none">* Hukuki ve tarihi değere haiz arşiv belgelerinin muhafazası için iyileştirme faaliyetlerinde bulunulması* Kayıtları tutulan 26 ülkenin yetkili makamlarıyla iş birliğinin artırılması

Amaç	A5: Hizmet sunumunda kurumsal kapasiteyi güçlendirmek									
Hedef	H5.2: İnsan kaynağının verimliliği ve niteliğinin artırılması için eğitim faaliyetleri gerçekleştirilecektir									
Amacın İlgili Olduğu Program/Alt Program Adı	Yönetim ve Destek Programı									
Amacın İlişkili Olduğu Alt Program Hedefi	...									
Performans Göstergeleri	Hedefe Etkisi (%)	Plan Dönemi Başlangıç Değeri	1.Yıl	2.Yıl	3.Yıl	4.Yıl	5.Yıl	İzleme Sıklığı	Raporlama Sıklığı	
PG5.2.1: Yüz yüze eğitim gerçekleştirilen personel oranı (yüzde)	30	0	6	12	18	24	30	3 ay	6 ay	
PG5.2.2: Uzaktan eğitim gerçekleştirilen personel oranı (yüzde)	55	0	10	20	30	40	50	3 ay	6 ay	
PG5.2.2: Hizmet İçi Eğitim Genel Memnuniyet Oranı (yüzde)	15	0	66	67	68	69	70	3 ay	6 ay	
Sorumlu Birim	Personel Dairesi Başkanlığı									
İş birliği Yapılacak Birim(ler)	Merkez Birimler, Bölge Müdürlükleri									
Riskler	<p>* Sistemsel sorunlardan (network, yazılım, sunucu vb.) kaynaklanan nedenlerden dolayı uzaktan eğitimin yapılamaması,</p> <p>* Mali kaynak yetersizliği ve mücbir sebeplerden dolayı planlanan yüz yüze eğitimlerin yapılamaması.</p>									



Stratejiler	<ul style="list-style-type: none">* Personelin nitelik ve verimliliğinin kurumsal eğitim ihtiyacı analizi uyumunda artırılması için KEY (kapsayıcı, etkili ve yararlı) eğitim faaliyetleri gerçekleştirilecektir.* Hizmet içi eğitimler TKGM Eğitim Kurulu Kararları çerçevesinde gerçekleştirilecektir.* Gelişimsel yönetim anlayışı ışığında alan derinliğine sahip, konusunda uzman, analitik düşünebilen eğitici havuzunun güncel tutulması sağlanacaktır.* Hizmet içi eğitim faaliyetlerinin izleme ve değerlendirme sonuçları eğitim faaliyetlerinin iyileştirilmesinde kullanılacaktır.
Maliyet Tahmini	312.712.000.-TL
Tespitler	<ul style="list-style-type: none">* Uzaktan eğitim yöntemi ile gerçekleştirilen eğitimlerde katılımcı verimliliği performansının düşük olması,* Tasarruf tedbirleri ve mücbir sebeplerden dolayı yüz yüze eğitimlerin istenilen/ihtiyacı oranında gerçekleştirilememesi,* Kurum kültürü, bağlılık, sadakat ve aidiyet seviyesinin istenilen pozitif düzeyde olmaması.
İhtiyaçlar	<ul style="list-style-type: none">* Kuruma aşıktan veya naklen atanmış personele moral motivasyon ve oryantasyon eğitimlerinin verilmesi,* Uzaktan eğitim süreçleri için teknik alt yapının güçlendirilmesi,* Genel Müdürlüğümüz birimlerinin eğitim planlaması yapmadan önce Personel Dairesi Başkanlığı ile koordinasyon sağlanarak hareket edilmesi,* Verilen eğitimlerin etkinliğinin ölçülebilmesi amacıyla gerekli teknik personel ihtiyacının giderilmesi,* Kurum kültürü, bağlılık, sadakat ve aidiyet seviyesinin istenilen pozitif düzeye ulaştırılması için gerekli eğitim faaliyetlerinin gerçekleştirilmesi.

Amaç	A5: Hizmet sunumunda kurumsal kapasiteyi güçlendirmek								
Hedef	H5.3: Uluslararası alanda kurumun etkinliği ve bilinirliği artırılabacaktır								
Amacın İlgili Olduğu Program/Alt Program Adı	Yönetim ve Destek Programı								
Amacın İlişkili Olduğu Alt Program Hedefi	...								
Performans Göstergeleri	Hedefe Etkisi (%)	Plan Dönemi Başlangıç Değeri	1.Yıl	2.Yıl	3.Yıl	4.Yıl	5.Yıl	İzleme Sıklığı	Raporlama Sıklığı
PG5.3.1: Yurtdışında açılacak temsilcilik sayısı (adet)	100	1	-	-	-	6	12	3 ay	6 ay
Sorumlu Birim	Yabancı İşler Dairesi başkanlığı								
İş birliği Yapılacak Birim(ler)	Destek Hizmetleri Dairesi Başkanlığı, Personel Dairesi Başkanlığı, Bilgi Teknolojileri Dairesi Başkanlığı, Strateji Geliştirme Daire Başkanlığı, Özel Kalem Müdürlüğü, Döner Sermaye İşletmesi Müdürlüğü								
Riskler	Ulusal/uluslararası diplomatik gelişmeler nedeniyle yurtdışı temsilciligi açılmaması. * Türk vatandaşların yoğun olarak yaşadığı ülkeler öncelikli olmak üzere tapu ve kadastro temsilciligi açılacak ülkeler belirlenecek ve yer temin edilecektir.								
Stratejiler	* Diplomatik gelişmeler ışığında temsilcilik açılacak ülkelerle iletişime geçilecektir. * Temsilcilik açılacak ülkelerde teknik altyapı ve donanım ihtiyacı karşılanacaktır. * İlgili paydaşlarla iş birliği devam edecektir.								
Maliyet Tahmini	118.547.000.-TL								
Tespitler	* Tapu ve kadastro temsilciligi açılacak ülkelerde yer temin edilememesi, * Belirlenen ülkelerde teknik altyapı teminine (TAKBİS yazılım ve donanım altyapısı) ihtiyaç duyulması.								
İhtiyaçlar	* Uygun yer teminine ilişkin ilgili ülkenin diplomatik temsilcilikleri ile iletişime geçilmesi, * Belirlenen ülkelerde teknik altyapı ve donanımın sağlanması.								



Amaç	A5: Hizmet sunumunda kurumsal kapasiteyi güçlendirmek									
Hedef	H5.4: Fiziki hizmet alanları geliştirilecek ve hizmetlerin bilinirliği arttırılacaktır									
Amacın İlgili Olduğu Program/Alt Program Adı	Yönetim ve Destek Programı									
Amacın İlişkili Olduğu Alt Program Hedefi	...									
Performans Göstergeleri	Hedefe Etkisi (%)	Plan Dönemi Başlangıç Değeri	1.Yıl	2.Yıl	3.Yıl	4.Yıl	5.Yıl	İzleme Sıklığı	Raporlama Sıklığı	
PG5.4.1: Bakım onarımı gerçekleştirilen hizmet binası sayısı (adet)	20	577	90	180	280	390	510	3 ay	6 ay	
PG5.4.2: Yeni hizmet binası sayısı (adet)	50	14	6	10	14	18	23	3ay	6 ay	
PG5.4.3: Kurum dışında gerçekleştirilen tanıtım faaliyeti sayısı (adet)	5	43	10	20	30	40	50	3ay	6 ay	
PG5.4.4: Güçlendirme çalışması yapılan hizmet binası sayısı (adet)	15	6	2	4	7	9	11	3ay	6 ay	
PG5.4.5: Yapılan eğitim ve kongre merkezi sayısı (adet)	10	0	0	1	-	-	-	3ay	6 ay	
Sorumlu Birim	Destek Hizmetleri Dairesi Başkanlığı									

İş birliği Yapılacak Birim(ler)	Strateji Geliştirme Daire Başkanlığı, İç Denetim Birimi Başkanlığı, Teftiş Kurulu Başkanlığı, Döner Sermaye İşletmesi Müdürlüğü ve Bölge Müdürlükleri
Riskler	<ul style="list-style-type: none">* İnşaat maliyetlerinin artması nedeniyle sözleşmelerin feshedilmesi,* Mali kaynak yetersizliği ve ihtiyaç duyulan teknik personel için kadro yetersizliği nedeniyle planlanan yapım işleminin tamamlanamaması,* Arsa tahsisinin sağlanamaması ve hükümet konaklarında ayrılan alanların yeterli olmaması nedeniyle hizmet birimleri için uygun proje geliştirme alanlarının bulunamaması.
Stratejiler	<ul style="list-style-type: none">* Talep ve tespit çalışmaları sonucunda iyileştirilmesi gereken hizmet birimleri belirlenecek ve önceliklendirilmesi yapılacaktır.* Düzenli gözden geçirme faaliyetleri yürütülecektir.* Fiziki, teknik ve sosyal ihtiyaçlara yönelik altyapı güçlendirilecektir.
Maliyet Tahmini	3.633.368.000.-TL
Tespitler	<ul style="list-style-type: none">* Tapu ve kadastro müdürlüklerinde hizmet alanlarının kurumsal kimlik kılavuzuna uygun olmaması,* Sosyal alanların yeterli olmaması,* Kurumun hizmet ve projeleri hakkında paydaşların yeterli bilgiye sahip olmaması,* Hizmet birimlerimizde çalışma alanları ile fiziki mekanların yeterli olmaması.
İhtiyaçlar	<ul style="list-style-type: none">* Ofis ve müdürlüklerin altyapı ve görünüm olarak iyileştirilmesi,* Hizmet ve projelerin bilinirliğinin artırılması,* Çalışanların sosyal alan ihtiyacının giderilmesi.

HEDEF RİSKLERİ VE KONTROL FAALİYETLERİ

Tablo 21: Hedef Riskleri ve Kontrol Faaliyetleri

Hedef 1.1: 3 boyutlu şehir modelleri ile kadastronun entegrasyonu sağlanarak çok amaçlı kadastronun sistemi kurulacaktır		
Risk	Açıklama	Kontrol Faaliyeti
Çok amaçlı kadastronun sistemine geçilememesi	*Mevzuat eksikliği *Teknik ve bilişim altyapıdaki yetersizlik	*Mevzuat çalışmaları yapılması *Bilgi Teknolojileri ile koordinasyonun artırılması
Hedef 1.2: Tüm Türkiye’de tek koordinat sistemine geçilerek kesin sayısal veriye ulaşılabilecektir		
Risk	Açıklama	Kontrol Faaliyeti
Güncelleme çalışmalarının yapılamaması	*Vatandaşların kadastronun çalışmalarını istememesi *İklim koşullarının arazi çalışmalarına uygun olmaması	*Vatandaşlara bilgilendirme toplantılarının yapılması *Meteoroloji verilerine dayanarak uygun iş planı yapılması
Kadastronun verilerinin dijital ortama aktarılamaması	Kadastronun paftalarının sayısal olmaması	*Sayısal olmayan paftaların tespit edilmesi *Yıllık çalışma planının hazırlanması
Hedef 1.3: Orman alanları ile ilgili kadastral çalışmalar tamamlanacaktır		
Risk	Açıklama	Kontrol Faaliyeti
Orman kadastronun ve 2/B kullanım kadastronunun yapılamaması	Vatandaşların kadastronun çalışmalarına karşı çıkması	Vatandaşlara bilgilendirme toplantılarının yapılması
Hedef 1.4: Kadastronun yapılmamış alanların/birimlerin tescil ve kadastronun çalışmaları tamamlanacaktır		
Risk	Açıklama	Kontrol Faaliyeti
Tescil kadastronunun yapılamaması	Vatandaşların kadastronun çalışmalarını istememesi	Vatandaşlara bilgilendirme toplantılarının yapılması
Tescil çalışmalarının yapılamaması	Mali kaynak yetersizliği	Döner sermaye kaynaklarına başvurulması
Hedef 1.5: MEGSİS’in iyileştirilerek kadastronun arşiv verilerinin taranacak ve aktarılacaktır		
Risk	Açıklama	Kontrol Faaliyeti
MEGSİS iyileştirmesinin yapılamaması	Yazılım ekibinin iş yoğunluğu ve personel yetersizliği	* Bilgi teknolojileri Dairesi Başkanlığı ile koordinasyonun artırılması * Yazılım ekibinin güçlendirilmesi * Yazılım için hizmet satın alınması
Arşiv taramalarının yapılamaması	Ödenek temininde sorun yaşanması	Döner Sermaye kaynağından ödenek temin edilmesi

Hedef 2.1: TKGM bilgi sistemlerine entegre taşınmaz değer bilgi merkez kurulacaktır

Risk	Açıklama	Kontrol Faaliyeti
Taşınmaz Değer Bilgi Merkezinin kurulamaması	*Dünya Bankası ile yapılacak ihale süreçlerinde yaşanacak aksaklıklar	İhale sürecindeki üyelerin alanında uzman kişilerden seçilmesi
Taşınmazların sisteme entegre edilememesi	*İkincil mevzuat eksikliği *Paydaş kurumlarla koordinasyon ve entegrasyon sağlanamaması	*Mevzuat çalışmalarını yürütmek üzere komisyon kurulması *Paydaş kurumlarla görüşmeler yapılarak iş birliğinin artırılması
Veri/bilgi güvenliği ve muhafazası konusunda zafiyetler oluşması	Dijitalleşmenin artması	*Güvenlik testlerinin yapılması *Personelin bilgi güvenli konusunda eğitilmesi

Hedef 2.2: Türkiye için uygun toplu değerlendirme modeli belirlenecektir

Risk	Açıklama	Kontrol Faaliyeti
Toplu Değerleme Modelinin belirlenememesi	Dünya Bankası ile yapılacak ihale süreçlerinde yaşanacak aksaklıklar	İhale sürecindeki üyelerin alanında uzman kişilerden seçilmesi

Hedef 3.1: Tapu işlem belgeleri elektronik ortama aktarılarak Türkiye Tapu Sistemi geliştirilecektir.

Risk	Açıklama	Kontrol Faaliyeti
Tapu işlem belgelerinin elektronik ortama aktarılamaması	Müdürlüklerin iş yoğunluğu, Personel ve teknik ekipman/donanım yetersizliği	İş planı, takip ve koordinasyon

Hedef 3.2: Tapu ve Kadastro Bilgi Sistemi (TAKBİS) sisteminde eksik olan T.C. Kimlik numaralarından tespit edilmesi mümkün olanlar tamamlanacaktır

Risk	Açıklama	Kontrol Faaliyeti
T.C. Kimlik numaralarının tespit edilememesi	Tapu Sicilindeki nüfus bilgilerinin eksik olması	Zeminde inceleme yapılması

Hedef 4.1: 3B şehir modelleri ve/veya ortofoto harita üretimi amaçlı havadan görüntü alımı yapılacaktır

Risk	Açıklama	Kontrol Faaliyeti
Görüntü alımı yapılamaması	*Meteorolojik koşullar *Beklenmedik arızalardan kaynaklı uçağın bakım ve onarımında olması	*Meteoroloji Genel Müdürlüğü ile iş birliği yapılması *Periyodik bakımların yapılması
Uçuş planının aksaması	Pilotların almak zorunda oldukları TİP eğitimi alamaması	TİP eğitiminin alınması

Hedef 4.2: 3B şehir ve bina modeli üretilecektir

Risk	Açıklama	Kontrol Faaliyeti
Paydaşlarla güncel verilerin paylaşılabilmesi	Üretilen verilerin güncelleme ve yenilemesinin yapılamaması	Üretim planlarının yapılması

Hedef 5.1: Hukuki ve tarihsel değeri olan arşiv belgeleri, sağlıklı bir şekilde korunarak, gelecek nesillere aktarılacaktır

Risk	Açıklama	Kontrol Faaliyeti
Tasnif ve restorasyon işlemlerinin yeterli ölçüde yapılamaması	* Aşırı yıpranmış veya zarar görmüş belgelerin bulunması * Alanında uzman personelin yeterli sayıda istihdam edilmemesi	*Mevcut personel eğitimlerinin artırılması *Personel dairesi Başkanlığı ile koordinasyon ve iş birliğinin artırılması
Yayın faaliyetinin çıkarılamaması	*Yeterli finansal kaynağın bulunamaması *İnceleme faaliyetinin planlanandan uzun sürmesi	*Döner sermaye kaynaklarına başvurulması
Personelden etkin verim alınamaması	Olağandışı (deprem, pandemi, vb.) durumların ortaya çıkması	Özel durumlar için personel görevlendirilmesi yapılması

Hedef 5.2: İnsan kaynakları yönetimine uygun olarak personelin verimliliği ve niteliği artırılacaktır

Risk	Açıklama	Kontrol Faaliyeti
Uzaktan eğitimin sağlıklı bir şekilde yapılamaması ve eğitimin verimliliğinin düşmesi	Teknolojik altyapıdaki eksiklikler/aksaklıklar	İlgili Başkanlıklarla gerekli iletişim ve koordinasyonun sağlanması
Planlanan yüz yüze eğitimlerin yapılamaması	Mali kaynak yetersizliği ve mücbir sebepler	*Eğitimlerin tasarruf tedbirleri kapsamında planlanması

Hedef 5.3: Uluslararası alanda kurumun etkinliği ve bilinirliği artırılacaktır

Risk	Açıklama	Kontrol Faaliyeti
Yurt dışında temsilcilik açılmaması	* Ulusal/uluslararası diplomatik gelişmeler	İlgili kurumlarla koordinasyon ve iş birliğinin geliştirilmesi

Hedef 5.4: Fiziki hizmet alanları geliştirilecek ve hizmetlerin bilinirliği arttırılacaktır

Risk	Açıklama	Kontrol Faaliyeti
Sözleşmelerin feshedilmesi	İnşaat maliyetlerinin artması	* Sözleşmeye fiyat farkı ödenmesinin konulması * Sözleşme sürelerinin kısa tutulması
Planlanan yapım işlerinin tamamlanamaması	*Mali kaynak yetersizliği * İhtiyaç duyulan teknik personel için kadro yetersizliği	* Planlanan işlerin mevcut bütçe koşulları çerçevesinde revize edilmesi *Personel Dairesi Başkanlığı ile gerekli koordinasyonun sağlanamaması
Hizmet birimleri için uygun proje geliştirme alanlarının bulunamaması	*Arsa tahsisinin sağlanamaması *Hükümet konaklarında ayrılan alanların yeterli olmaması	Bölgelerdeki idari/yerel yönetimlerle iş birliği ve koordinasyonun artırılması

MALİYETLEDİRME

Yapılan çalışmalar sonucunda her bir hedef için tahmini maliyetler ile hedefle direkt ilişkisi olmayan Genel Yönetim Giderleri bir araya getirilerek Stratejik Planın toplam maliyeti öngörülmüş olup, 2024-2028 yılları için tahmini maliyetlere aşağıdaki tabloda yer verilmiştir.

Tablo 22: Tahmini Maliyetler

	Planın 1. Yılı	Planın 2. Yılı	Planın 3. Yılı	Planın 4. Yılı	Planın 5. Yılı	Toplam Maliyet
Amaç 1	3.250.539.000	3.897.321.000	4.422.032.000	5.192.000.000	6.104.988.000	22.866.880.000
Hedef 1.1	1.130.000.000	1.353.000.000	1.537.000.000	1.802.000.000	2.113.000.000	7.935.000.000
Hedef 1.2	1.511.539.000	1.820.321.000	2.066.032.000	2.441.000.000	2.878.988.000	10.717.880.000
Hedef 1.3	152.000.000	181.000.000	204.000.000	237.000.000	278.000.000	1.052.000.000
Hedef 1.4	305.000.000	362.000.000	410.000.000	474.000.000	557.000.000	2.108.000.000
Hedef 1.5	152.000.000	181.000.000	205.000.000	238.000.000	278.000.000	1.054.000.000
Amaç 2	12.042.000	14.699.000	17.281.000	20.500.000	25.000.000	89.522.000
Hedef 2.1	12.042.000	14.699.000	17.281.000	20.500.000	25.000.000	89.522.000
Hedef 2.2	-	-	-	-	-	-
Amaç 3	7.097.696.000	8.235.072.000	9.163.853.000	10.499.000.000	12.078.000.000	47.073.621.000
Hedef 3.1	4.968.696.000	5.765.072.000	6.414.853.000	7.350.000.000	8.455.000.000	32.953.621.000
Hedef 3.2	2.129.000.000	2.470.000.000	2.749.000.000	3.149.000.000	3.623.000.000	14.120.000.000

Amaç 4	155.216.000	149.325.000	164.918.000	185.000.000	211.000.000	865.459.000
Hedef 4.1	45.564.000	44.897.000	50.375.000	57.000.000	66.000.000	263.836.000
Hedef 4.2	109.652.000	104.428.000	114.543.000	128.000.000	145.000.000	601.623.000
Amaç 5	733.039.000	811.412.000	878.553.000	968.970.000	1.073.635.000	4.465.609.000
Hedef 5.1	55.844.000	67.972.000	77.566.000	91.100.000	108.500.000	400.982.000
Hedef 5.2	43.157.000	52.788.000	60.367.000	71.600.000	84.800.000	312.712.000
Hedef 5.3	16.223.000	19.915.000	22.804.000	27.270.000	32.335.000	118.547.000
Hedef 5.4	617.815.000	670.737.000	717.816.000	779.000.000	848.000.000	3.633.368.000
Genel Yönetim Giderleri	2.348.539.000	2.731.083.000	3.006.213.000	3.417.000.000	3.899.000.000	15.401.835.000
TOPLAM	13.597.071.000	15.838.912.000	17.652.850.000	20.282.470.000	23.391.623.000	90.762.926.000
Genel Bütçe	7.960.971.000	9.862.212.000	11.341.035.000	13.542.000.000	16.247.000.000	58.953.218.000
Döner Sermaye	5.436.100.000	5.706.700.000	5.991.815.000	6.290.470.000	6.603.635.000	30.028.720.000
Diş Kaynak	200.000.000	270.000.000	320.000.000	450.000.000	540.988.000	1.780.988.000



Tapu ve Kadastro

Genel Müdürlüğü



STRATEJİK PLAN
2024 - 2028

izleme ve Değerlendirme

01

H. İZLEME VE DEĞERLENDİRME

Stratejik planların hayata geçirilmesi ve beklenen etkiyi yaratabilmesi için en önemli araçlardan birisi etkili bir izleme ve değerlendirme sistemidir. Planda yer alan amaç ve hedeflerin gerçekleşme seviyesinin dönemsel olarak izlenmesi, yaşanan sorunların hızlı bir şekilde tespiti ve bu sayede gerekli önlemlerin alınabilmesi ancak izleme ve değerlendirme sisteminin kurulması ile mümkün olabilmektedir.

İzleme, amaç ve hedeflere göre kaydedilen ilerlemeyi takip etmek amacıyla uygulama öncesi ve uygulama sırasında sürekli ve sistematik olarak nicel ve nitel verilerin toplandığı ve analiz edildiği tekrarlı bir süreçtir. İzleme faaliyetleri; performans göstergeleri aracılığıyla amaç ve hedeflerin gerçekleşme sonuçlarının belirli bir sıklıkla izlenmesi ve belirlenen dönemler itibarıyla raporlanarak yöneticilerin değerlendirmesine sunulmasından oluşur.

Değerlendirme ise devam eden ya da tamamlanmış faaliyetlerin amaç ve hedeflere ulaşmayı ne ölçüde sağladığı ve karar alma sürecine ne ölçüde katkıda bulunduğunu belirlemek amacıyla yapılan ayrıntılı bir incelemedir. Değerlendirme ile stratejik planda yer alan amaç, hedef ve performans göstergelerinin ilgililik, etkililik ve sürdürülebilirliği analiz edilir.

Stratejik Planın izleme ve değerlendirme sürecinde temel sorumluluk üst yöneticidedir. Hedeflerin ve ilgili performans göstergeleri ile risklerin takibi, hedeften sorumlu birimin harcama yetkilisinin hedeflerin gerçekleşme sonuçlarının harcama birimlerinden alınarak toplulaştırılması ve üst yöneticiye sunulması ise Strateji Geliştirme Daire Başkanlığının (SGDB) sorumluluğunda olacaktır.

Bu kapsamda, "Stratejik Plan İzleme Raporu", her yılın ilk altı aylık dönemi için hazırlanacak ve üst yöneticiye sunulacaktır. *(Bu rapor sadece izleme amaçlı olup değerlendirmeye odaklanmaz)*

Stratejik planın değerlendirmesi kapsamında ise "Stratejik Plan Değerlendirme Tabloları" hazırlanacak ve idare faaliyet raporları aracılığıyla kamuoyuna duyurulacaktır. Stratejik plan değerlendirme tabloları bir sonraki dönem stratejik plan çalışmalarında dikkate alınır. *(Hazırlanan stratejik plan değerlendirme tabloları stratejik planın kalan süresi için hedeflere nasıl ulaşılacağına ilişkin alınacak önlemleri içerecek şekilde hazırlanır)*

İlgili döneme ilişkin raporların hazırlanmasıyla birlikte üst yönetici başkanlığında, üst yönetici yardımcıları ve harcama yetkilileri ile SGDB birim yöneticisinin katılımlarıyla, altı aylık dönemlerde izleme toplantıları, bir yıllık dönemlerde ise değerlendirme toplantıları yapılacaktır.

İzleme ve değerlendirme faaliyetleri sonunda Stratejik Planda hedeflenen ve ulaşılan sonuçlar karşılaştırılmış olacaktır. Yapılacak olan değerlendirme ve karşılaştırmalar, kurum faaliyet ve projelerinin sürekli olarak iyileştirilmesine ve çalışanlarda hesap verme sorumluluğunun oluşturulmasına büyük katkı sağlayacaktır.

İ. STRATEJİ GELİŞTİRME KURULU

UNVANI	ADI SOYADI
Genel Müdür V.	Mehmet Zeki ADLI
Genel Müdür Yardımcısı	Adil Hakan AYBER
Genel Müdür Yardımcısı	Tamer İNAN
Genel Müdür Yardımcısı V.	Metin BEYAZ
Teftiş Kurulu Başkanı V.	Aytuğ YAKAR
1.Hukuk Müşaviri	Ömer Sinan BAYÇELEBİ
Strateji Geliştirme Daire Başkanı	Mehmet POSTACI
İç Denetim Birimi Başkanı	Halil İbrahim KARAKAYA
Tapu Dairesi Başkanı	Hasan ÇELİK
Kadastro Dairesi Başkanı	Mustafa ASLAN
Harita Dairesi Başkanı	İbrahim CANKURT
Yabancı İşler Dairesi Başkanı	Sadettin TUNAS
Arşiv Dairesi Başkanı	Dr. Bekir Tarık YİĞİT
Personel Dairesi Başkanı	İbrahim ÖZTÜRK
Destek Hizmetleri Dairesi Başkanı	Nihat ERDOĞAN
Bilgi Teknolojileri Dairesi Başkanı	Cevdet Ekmel HATİPOĞLU
Taşınmaz Değerleme Daire Başkanı	Dr. Mustafa AKKUL
Döner Sermaye İşletmesi Müdürlüğü	Hakan BİLGEN

J. STRATEJİK PLANLAMA EKİBİ

SIRA NO	ADI SOYADI	UNVANI
1	Adil Hakan AYBER	Genel Müdür Yardımcısı
2	Mehmet POSTACI	Strateji Geliştirme Daire Başkanı
3	Hüseyin Alper MENEKŞE	Birim Sorumlusu-Mali Hiz. Uzm.
4	Sinem CANBAY	Birim Sorumlusu-Mali Hiz. Uzm.
5	Ali TÜRKYILMAZ	Şube Müdürü
6	K. Mustafa DAŞ	Mali Hizmetler Uzmanı
7	İsmail KARAGÖZ	Mali Hizmetler Uzmanı
8	Mustafa HALLI	Mali Hizmetler Uzmanı
9	Ecem Sultan DANACI	Mali Hizmetler Uzmanı
10	Ceren SEYFELİ YAVUZ	Mali Hizmetler Uzmanı
11	G. Burcu ÖZDEMİR	Mali Hizmetler Uzmanı
12	Demet AYDOĞAN UĞURLU	Şube Müdürü
13	Seda KESEN	Birim Sorumlusu
14	Nigar NURANSOY	Matematikçi
15	Bilal ERKEK	Şube Müdürü
16	Sinan ÇOLAK	Birim Sorumlusu
17	Nurdan BALABAN	Mühendis
18	Musa KAYA	Şube Müdürü
19	Özgür ALTUNTAŞ	Tekniker
20	Hakan İNCEOĞLU	Bilgisayar İşletmeni
21	Ramis SOYTEMİZ	Kontrol Mühendisi
22	Cem ÖZEN	Tapu ve Kadastro Uzmanı
23	İsmail DURSUN	Tapu ve Kadastro Uzmanı
24	Fahri İBÜK	Şube Müdür V.
25	Ömer GÜLLÜCE	Şube Müdür V.

26	Tunahan UZUN	Mühendis
27	İsmail IŞIK	Tapu ve Kadastro Uzmanı
28	Sevgi IŞIK	Tapu ve Kadastro Uzmanı
29	Mustafa Yılmaz GÜRARSLAN	Tapu ve Kadastro Uzmanı
30	Metin ULUDAĞ	Tapu ve Kadastro Uzmanı
31	Burak ŞİMŞEK	Tapu ve Kadastro Uzmanı
32	Mehmet Ali MATRAK	Tapu ve Kadastro Uzmanı
33	Enes ŞUŞARLIOĞLU	Şube Müdürü
34	Veysel YÜCE	Şube Müdürü
35	Nevzat KUL	Eğitim Müdürü
36	Ömer Faruk TARINÇ	İşletme Müdür Yardımcısı
37	İbrahim AK	Tekniker
38	Hasan TÜRK	Tekniker
39	İsmail Hakan UYSAL	Şube Müdürü
40	Mehmet AY	Mühendis
41	Hicran YILDIZ	Programcı
42	Pınar ORMAN	Tapu ve Kadastro Uzmanı
43	Erkan KULAKSIZ	Tapu ve Kadastro Uzmanı
44	Murat BİRER	Mühendis
45	Zafer GÜNAKIN	Birim Sorumlusu
46	Tevfik BAŞ	Birim Sorumlusu
47	Hakan KAVLAK	Birim Sorumlusu
48	Engin YÜKSEL	Bölge Müdür Yardımcısı
49	Tonguç GENÇ	Ankara Kadastro Müdürü
50	Cengiz ŞİMŞİR	Altındağ Tapu Müdürü



Tapu ve Kadastro
Genel Mdrlg