



T.C.
ÇEVRE, EH RC L K VE KL M DE KL BAKANLI I
Tapu ve Kadastro Genel Müdürlü ü
Kadastro Dairesi Ba kanlı ı



Sayı : E-27500420-719-5485283

30.06.2022

Konu : Dönüşüm Parametrelerinin MEGSİS'e
yüklenmesi

DAĞITIM YERLERİNE

İlgi : 15.02.2022 tarihli ve E-27500420-719-4079562 sayılı talimat.

İlgi talimat ile E-kadastro projesi kapsamında toplanan verilerin İdaremiz ve paydaşlarımız tarafından sağlıklı bir şekilde kullanılması ve karışıklıkların önüne geçilmesi için koordinat sistemleri arasında yapılan dönüşümlerde kullanılan parametrelerin standartlaştırılması amacıyla çalışmalar başlatıldığı, bu kapsamda veri hazırlama çalışmalarında dönüşüm parametrelerine talimatta ayrıntıları bulunan bir takım bilgilerin hazırlanması istenilmiş ve yazılım çalışmalarının tamamlanmasını müteakip sisteme aktarılması için yeniden duyuru yapılacağı bildirilmişti.

Dönüşüm parametrelerinin MEGSİS'e yüklenmesi için gerekli yazılım kullanıma hazır olup; bu yazılımın kullanılmasına ilişkin işlem adımları uygulama rehberinde açıklanmıştır. Dönüşüm parametrelerinin MEGSİS'e yüklenmesi işlemlerinde ekte sunulan rehberde uygun şekilde işlem yapılması hususunda gereğini rica ederim.

Mehmet Zeki ADLI
Genel Müdür V.

Ek: Uygulama Rehberi (9 Sayfa)

Dağıtım:

Bölge Müdürlüklerine

Bu belge, güvenli elektronik imza ile imzalanmıştır.

Do rulama Kodu: 2D3E4ADB-CC73-4AFB-A4EA-185DC486D109

Do rulama Adresi: <https://www.turkiye.gov.tr/tapu-ebys>

Dikmen Cad.No:14 06100 Bakanlıklar / ANKARA

Tel: 0312 551 41 12 Faks: 0312 413 65 54

www.tkgm.gov.tr

KEP Adresi : kadastrod@tkgm.hs01.kep.tr

Bilgi için:Kadastral Veri
Yönetimi ve Entegrasyonu
Birimi





T.C. ÇEVRE, ŞEHİRCİLİK VE
İKLİM DEĞİŞİKLİĞİ BAKANLIĞI



Tapu ve Kadastro
Genel Müdürlüğü

TAPU VE KADASTRO BİLGİ SİSTEMİ

DÖNÜŞÜM PARAMETRELERİNİN İMZALI OLARAK MEGSİS'E YÜKLENMESİ

Sürüm: 0.1

 T.C. ÇEVRE, ŞEHİRCİLİK VE İKLİM DEĞİŞİKLİĞİ BAKANLIĞI	TC. ÇEVRE, ŞEHİRCİLİK VE İKLİM DEĞİŞİKLİĞİ BAKANLIĞI	 Tapu ve Kadastro Genel Müdürlüğü
	TAPU ve KADASTRO GENEL MÜDÜRLÜĞÜ MEGSİS Dönüşüm Parametreleri Dokümanı Revizyon NO: RVZ.0.0	

Revizyon Bilgileri

Revizyon No:	Revizyon Tarihi	Revizyonu Yapan	Revizyon Nedeni
0.1	29.06.2022	Yazılım Ekibi	Taslak Doküman

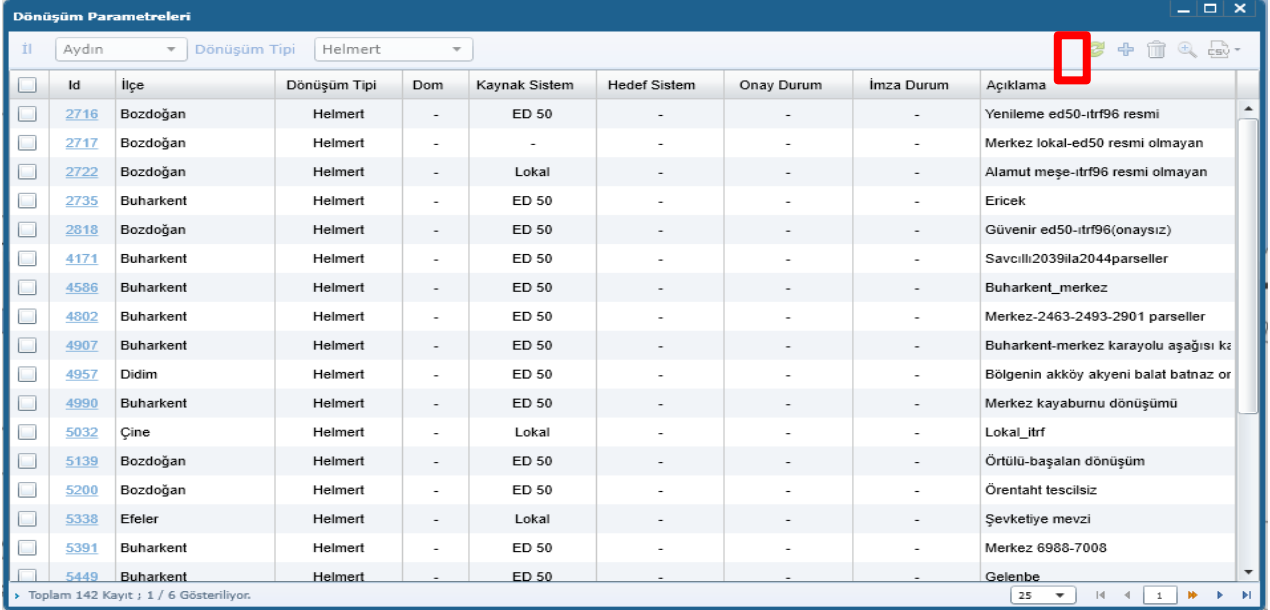
 <p>T.C. ÇEVRE, ŞEHİRCİLİK VE İKLİM DEĞİŞİKLİĞİ BAKANLIĞI</p>	<p>TC. ÇEVRE, ŞEHİRCİLİK VE İKLİM DEĞİŞİKLİĞİ BAKANLIĞI</p> <p>TAPU ve KADASTRO GENEL MÜDÜRLÜĞÜ</p> <p>MEGSİS Dönüşüm Parametreleri Dokümanı</p> <p>Revizyon NO: RVZ.0.0</p>	 <p>Tapu ve Kadastro Genel Müdürlüğü</p>
--	---	---

İçindekiler

Dönüşüm Parametrelerinin İmzalı Olarak MEGSİS'e Yüklenmesi	3
--	---

Dönüşüm Parametrelerinin İmzalı Olarak MEGSİS'e Yüklenmesi

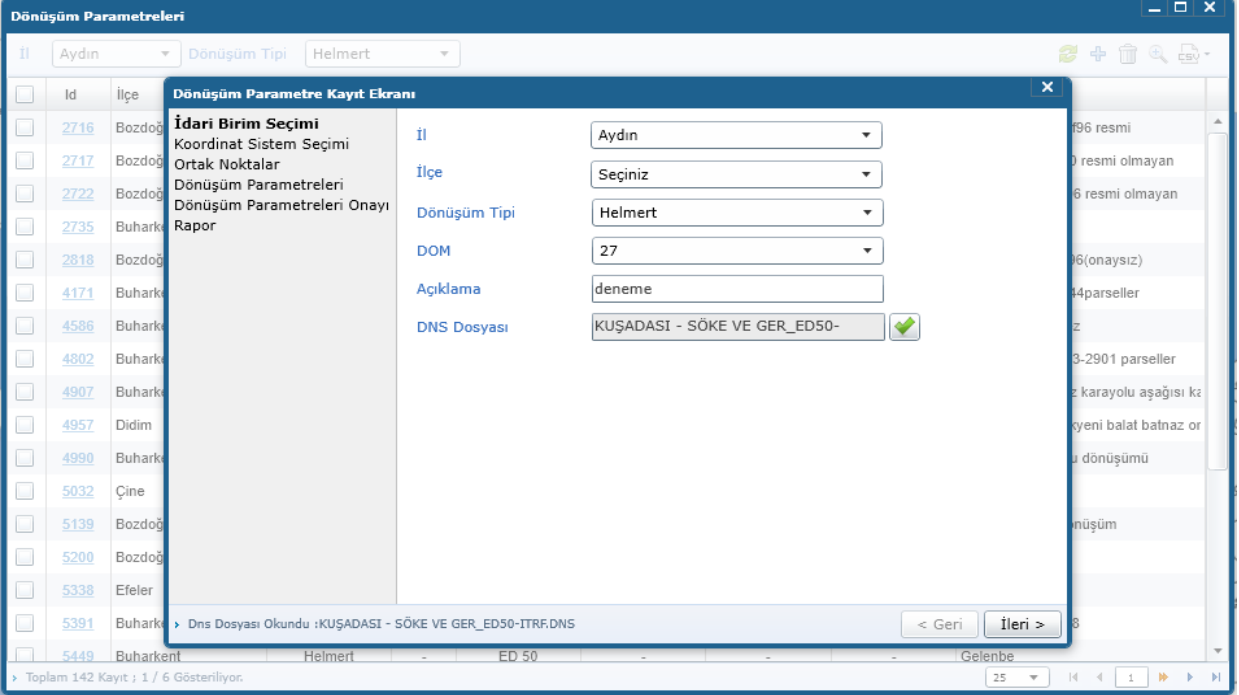
Bu döküman Mekânsal Gayrimenkul Sistemi Uygulamasında Dönüşüm Parametrelerinin e-imzalı olarak sisteme yüklenmesi ile ilgili olarak hazırlanmıştır.



İl	İlçe	Dönüşüm Tipi	Dom	Kaynak Sistem	Hedef Sistem	Onay Durum	İmza Durum	Açıklama
Aydın	Bozdoğan	Helmert	-	ED 50	-	-	-	Yenileme ed50-itr96 resmi
Aydın	Bozdoğan	Helmert	-	-	-	-	-	Merkez lokal-ed50 resmi olmayan
Aydın	Bozdoğan	Helmert	-	Lokal	-	-	-	Alamut meşe-itr96 resmi olmayan
Aydın	Buharkent	Helmert	-	ED 50	-	-	-	Ericcek
Aydın	Bozdoğan	Helmert	-	ED 50	-	-	-	Güvenir ed50-itr96(onaysız)
Aydın	Buharkent	Helmert	-	ED 50	-	-	-	Savcılı2039İla2044parseller
Aydın	Buharkent	Helmert	-	ED 50	-	-	-	Buharkent_merkez
Aydın	Buharkent	Helmert	-	ED 50	-	-	-	Merkez-2463-2493-2901 parseller
Aydın	Buharkent	Helmert	-	ED 50	-	-	-	Buharkent-merkez karayolu aşağısı kızı
Aydın	Didim	Helmert	-	ED 50	-	-	-	Bölgenin akköy akyeni balat batnaz or
Aydın	Buharkent	Helmert	-	ED 50	-	-	-	Merkez kayaburmu dönüşümü
Aydın	Çine	Helmert	-	Lokal	-	-	-	Lokal_itr
Aydın	Bozdoğan	Helmert	-	ED 50	-	-	-	Örtülü-başalan dönüşüm
Aydın	Bozdoğan	Helmert	-	ED 50	-	-	-	Örentaht tescilsiz
Aydın	Efeler	Helmert	-	Lokal	-	-	-	Şevketiye mevzi
Aydın	Buharkent	Helmert	-	ED 50	-	-	-	Merkez 6988-7008
Aydın	Buharkent	Helmert	-	ED 50	-	-	-	Gelenbe

Resim 1:Dönüşüm Parametreleri

Yukarıdaki ekranda da görüldüğü üzere Veri → Dönüşüm Parametreleri ekranına girilir. İl ve Dönüşüm Tipi seçildikten sonra sağ üstte bulunan “+” butonuna tıklanır.



Dönüşüm Parametre Kayıt Ekranı

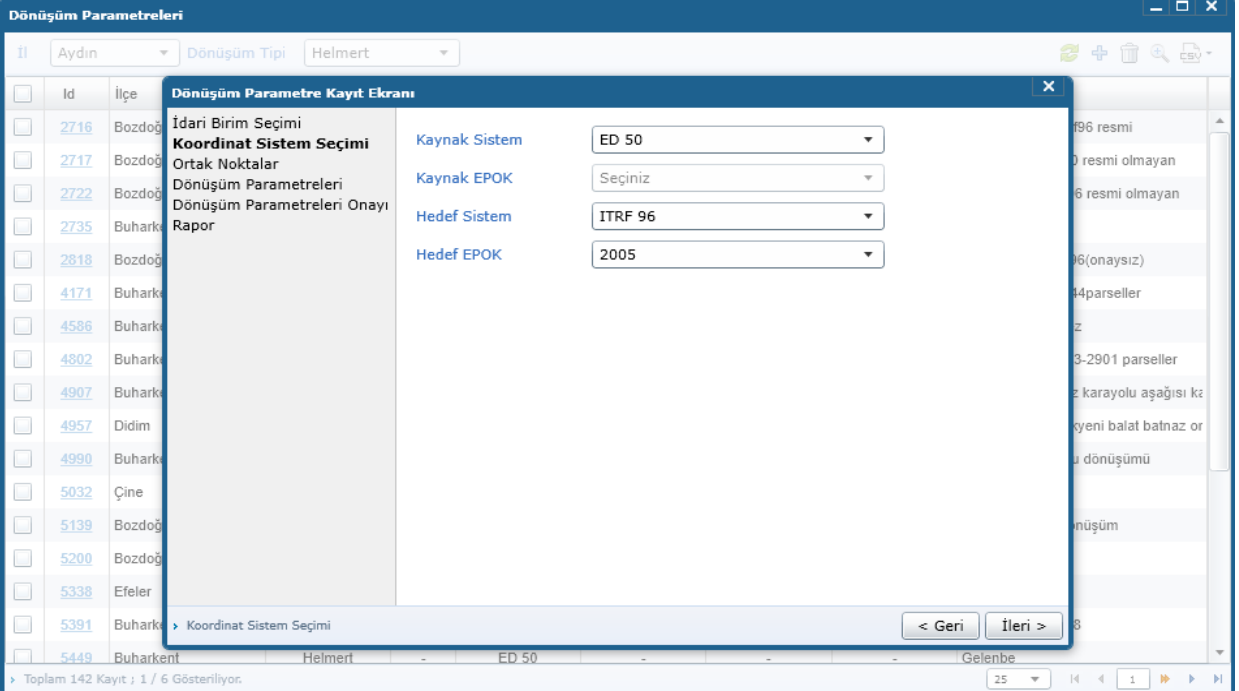
İdari Birim Seçimi
Koordinat Sistem Seçimi
Ortak Noktalar
Dönüşüm Parametreleri
Dönüşüm Parametreleri Onayı
Rapor

İl: Aydın
İlçe: Seçiniz
Dönüşüm Tipi: Helmert
DOM: 27
Açıklama: deneme
DNS Dosyası: KUŞADASI - SÖKE VE GER_ED50- ✓

< Geri İleri >

Resim 2:Dönüşüm Parametreleri

Bu aşamada İl-ilçe, dönüşüm tipi, DOM ve açıklama girilir ve DNS dosyası yüklenir.



Dönüşüm Parametre Kayıt Ekranı

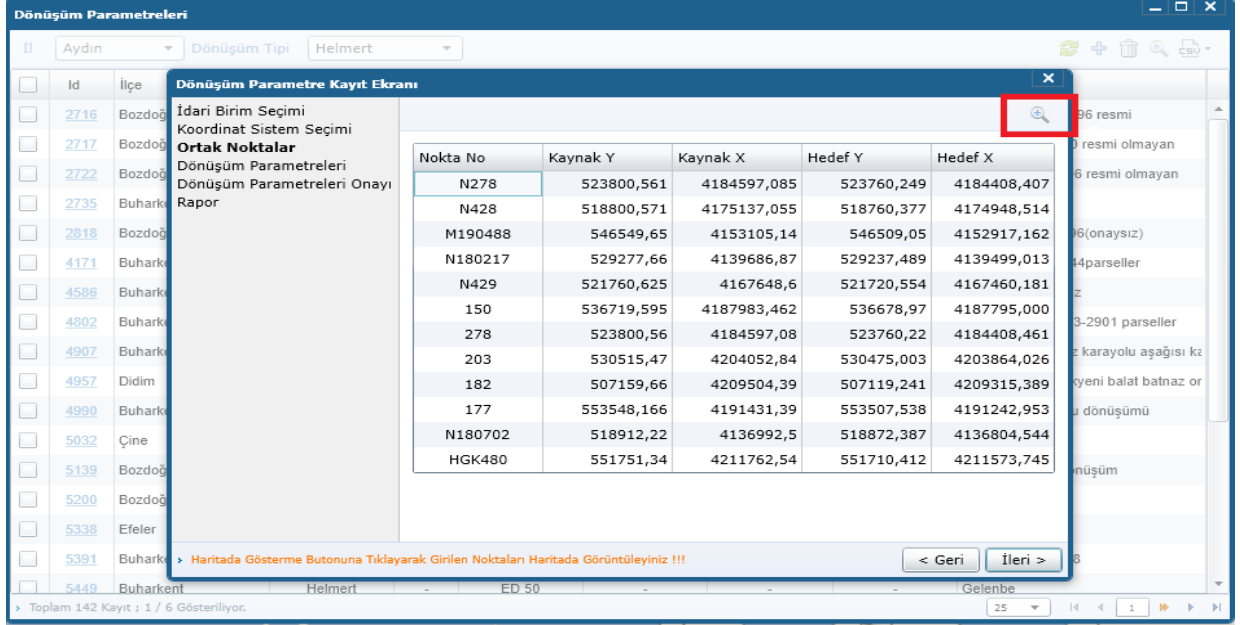
Koordinat Sistem Seçimi

Kaynak Sistem: ED 50
Kaynak EPOK: Seçiniz
Hedef Sistem: ITRF 96
Hedef EPOK: 2005

< Geri İleri >

Resim 3:Dönüşüm Parametreleri

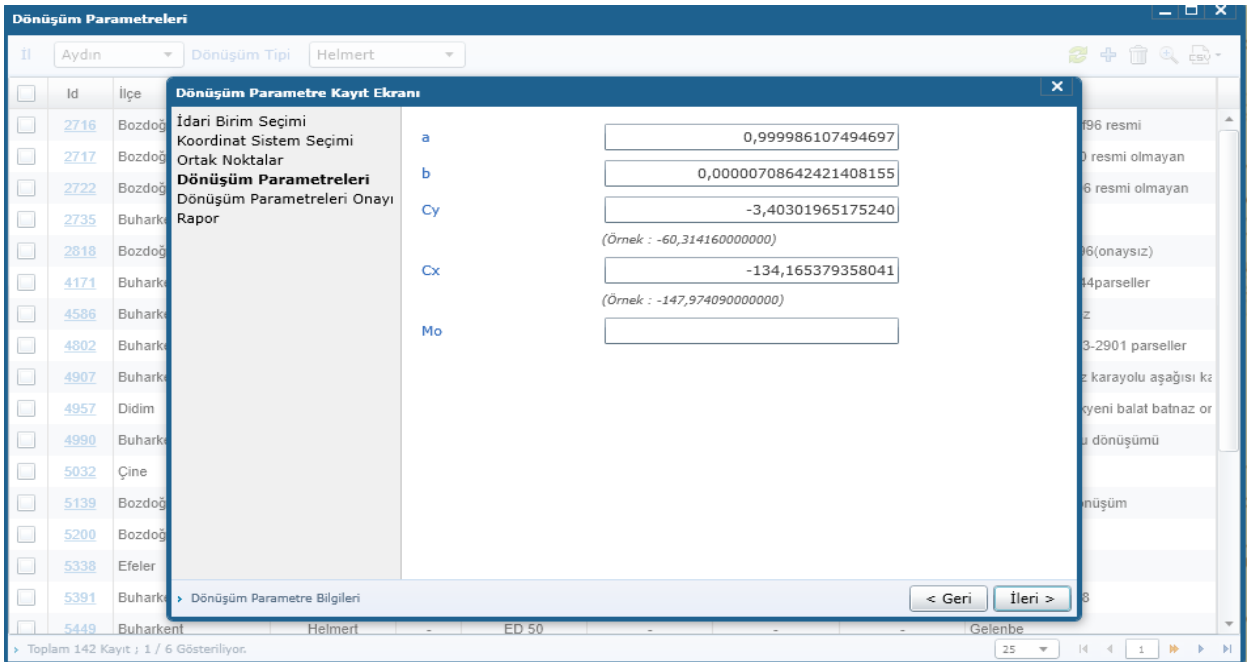
Kaynak sistem ve hedef sistemin datum bilgileri girilir.



Resim 4:Dönüşüm Parametreleri

Ortak noktaların adları ve hedef sistem ve kaynak sistemdeki koordinatları ekrana otomatik olarak yazdırılır.

Sağ üst köşedeki büyüteç işareti ile noktaların oluşturduğu geometri haritada gösterilir (Bir sonraki adıma geçmek için bu işlemin yapılması gerekmektedir.)

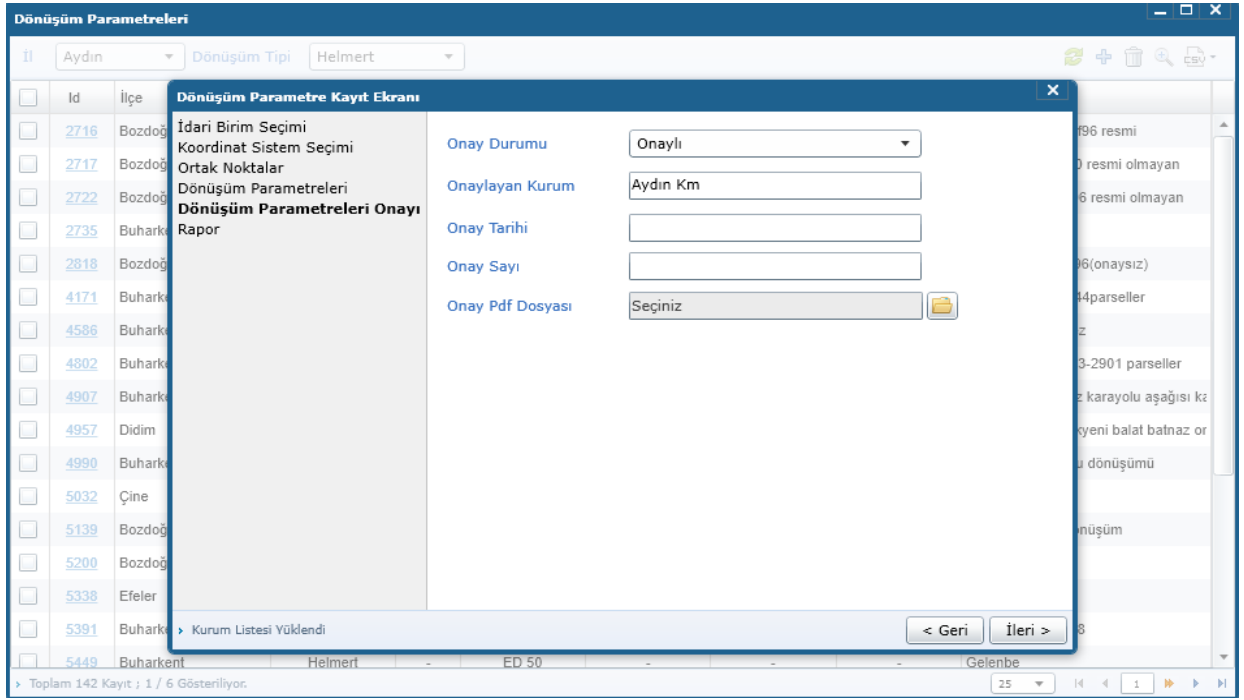


Resim 5:Dönüşüm Parametreleri

DNS dosyasından çekilen dönüşüm parametreleri ekrana yazdırılır.

M0 değeri manuel olarak girilir.

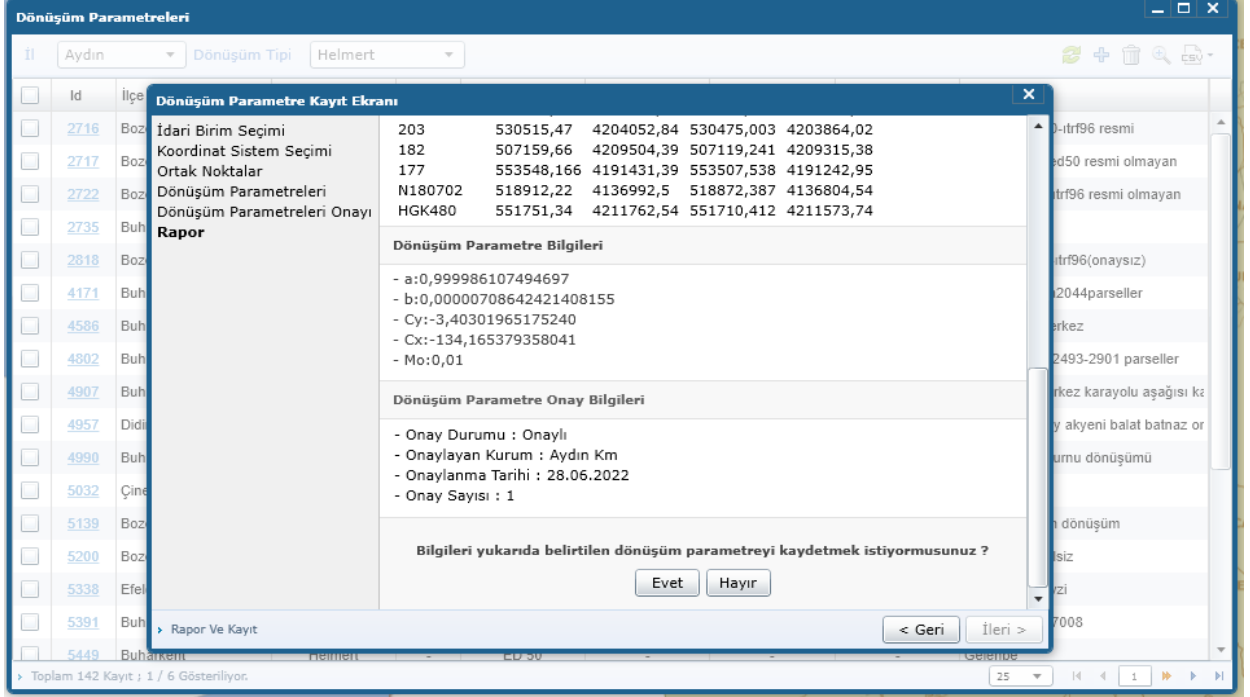
DNS dosyasından a,b,cx ve cy değerleri alınamadığında, kullanılan CAD programına dönüşüm parametresi yüklenerek bu bilgiler oradan temin edilip manuel olarak girilmelidir.



Resim 6:Dönüşüm Parametreleri

 <p>T.C. ÇEVRE, ŞEHİRCİLİK VE İKLİM DEĞİŞİKLİĞİ BAKANLIĞI</p>	<p>TC. ÇEVRE, ŞEHİRCİLİK VE İKLİM DEĞİŞİKLİĞİ BAKANLIĞI</p>	 <p>Tapu ve Kadastro Genel Müdürlüğü</p>
	<p>TAPU ve KADASTRO GENEL MÜDÜRLÜĞÜ</p> <p>MEGSİS Dönüşüm Parametreleri Dokümanı</p> <p>Revizyon NO: RVZ.0.0</p>	

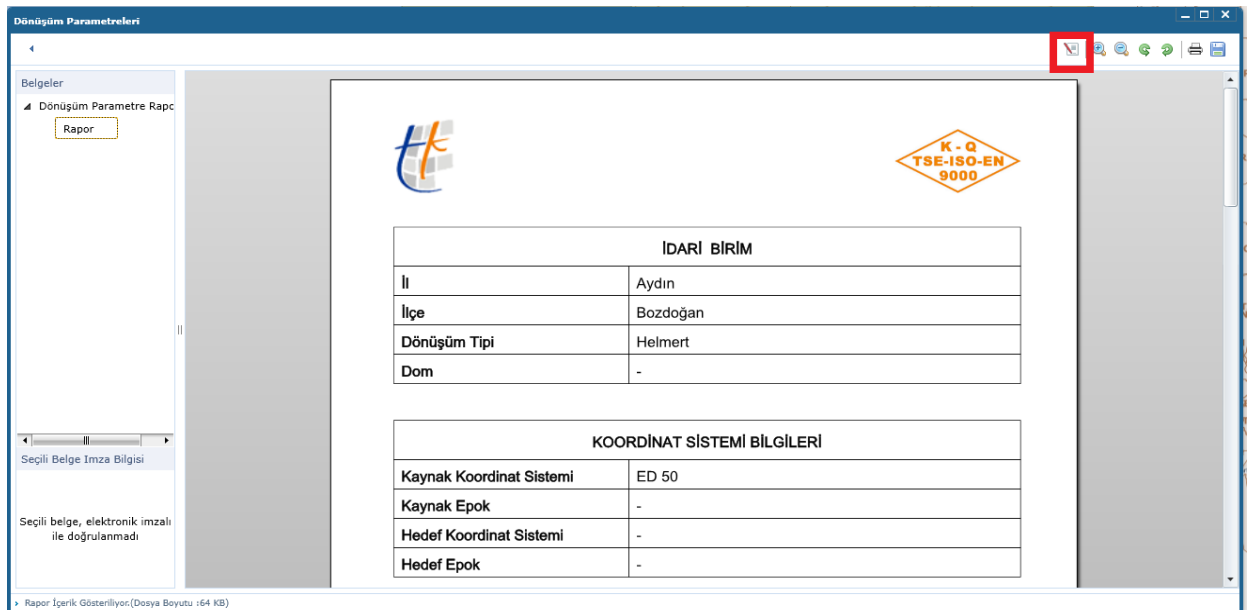
Dönüşüm parametreleri şayet onaylı ise onay durumu “onaylı” seçilerek yukarıdaki bilgiler girilir, eğer onaylı değilse onay durumu “onaysız” seçilerek işleme devam edilir.



The screenshot shows the 'Dönüşüm Parametreleri' application interface. A modal window titled 'Dönüşüm Parametre Kayıt Ekranı' is open, displaying a table of data and a form for recording parameters. The table lists various parameters such as 'İdari Birim Seçimi', 'Koordinat Sistem Seçimi', and 'Ortak Noktalar'. The form below the table contains fields for 'Dönüşüm Parametre Bilgileri' and 'Dönüşüm Parametre Onay Bilgileri'. The 'Onay Durumu' field is set to 'Onaylı'. At the bottom of the modal, there are 'Evet' and 'Hayır' buttons, and a confirmation message: 'Bilgileri yukarıda belirtilen dönüşüm parametreyi kaydetmek istiyormusunuz?'. The background shows a list of records with columns for 'Id' and 'İlçe'.

Resim 7:Dönüşüm Parametreleri

Son olarak girilen bilgiler rapor kısmında yazılır ve “Evet” seçeneği seçildikten sonra dönüşüm parametreleri kaydedilmiş olur.



The screenshot shows the 'Dönüşüm Parametreleri' application interface. The 'Rapor' button is highlighted in the left sidebar. The main content area displays a report titled 'Dönüşüm Parametre Raporu'. The report includes the 'Tapu ve Kadastro Genel Müdürlüğü' logo and a 'K-Q TSE-ISO-EN 9000' certification logo. The report is divided into two sections: 'İDARI BİRİM' and 'KOORDİNAT SİSTEMİ BİLGİLERİ'. The 'İDARI BİRİM' section contains the following information: İl: Aydın, İlçe: Bozdoğan, Dönüşüm Tipi: Helmert, Dom: -. The 'KOORDİNAT SİSTEMİ BİLGİLERİ' section contains the following information: Kaynak Koordinat Sistemi: ED 50, Kaynak Epok: -, Hedef Koordinat Sistemi: -, Hedef Epok: -. The report is displayed in a preview mode, and a red box highlights the 'Rapor' button in the sidebar.

Resim 8:Dönüşüm Parametreleri

 T.C. ÇEVRE, ŞEHİRCİLİK VE İKLİM DEĞİŞİKLİĞİ BAKANLIĞI	TC. ÇEVRE, ŞEHİRCİLİK VE İKLİM DEĞİŞİKLİĞİ BAKANLIĞI	 Tapu ve Kadastro Genel Müdürlüğü
	TAPU ve KADASTRO GENEL MÜDÜRLÜĞÜ MEGSİS Dönüşüm Parametreleri Dokümanı Revizyon NO: RVZ.0.0	

Kaydedilen dönüşüm parametrelerini kullanabilmek için dönüşüm parametresi dosyası açılır ve sağ üst köşede gösterilen imzala butonuna tıklanarak imzalama aşaması gerçekleştirilir.

Dönüşüm parametreleri imzalama aşamasından sonra tüm işlemlerde kullanılabilir.

Uyarı:

- İmzalanmayan dönüşüm parametreleri kullanılamayacaktır.
- İmzalanan dönüşüm parametreleri silinemeyecektir.
- Sisteme daha önceden yüklenmiş olan dönüşüm parametreleri yeniden sisteme yüklenerek onaylanması gerekmektedir.